



Marka: IBM

VERİ DEPOLAMA ÜNİTESİ
Türkçe Tanıtım ve Kullanım Kılavuzu

Model:

9837-415 A9000

TEKNİK ÖZELLİKLER

Rekabet avantajı elde etmek isteyen işletmeler, daha az karmaşıklık, daha kolay ölçeklenebilirlik ve daha iyi veri ekonomisi ile BT çözümlerine ihtiyaç duyar. IBM FlashSystem A9000R, günümüz işletmelerinin ihtiyaçlarını karşılamak için, mikrosecondaki gecikme ve IBM FlashCore teknolojisinin yüksek kullanılabilirliğini şebeke mimarisi, basit ölçeklenebilirlik ve sektör lideri IBM yazılımı ile sağlıyor. Desen kaldırma, tekilleştirme ve sıkıştırma gibi kapsamlı veri azaltma özellikleri, toplam sahip olma maliyetini düşürmeye yardımcı olurken, yeni ve oldukça sezgisel bir kullanıcı arabirimi yönetimi basitleştirir. IBM FlashSystem A9000R, teknoloji altyapısını iş yeniliğine dönüştürür.

Model soyut 9837-415

IBM 9837 Model 415, üç yıllık bir garantiye sahip olan IBM FlashSystem A9000R'dir. Günümüz işletmelerinin ihtiyaçlarını karşılamak için IBM FlashCore teknolojisinin mikro saniye gecikmesi ve yüksek kullanılabilirliğini grid mimarisi, basit ölçeklenebilirlik ve endüstri lideri IBM yazılımı ile sunar. Desen kaldırma, tekilleştirme ve sıkıştırma gibi kapsamlı veri azaltma özellikleri, toplam sahip olma maliyetini düşürmeye yardımcı olurken, yeni ve oldukça sezgisel bir kullanıcı arabirimi yönetimi basitleştirir. IBM FlashSystem A9000R, teknoloji altyapısını iş yeniliğine dönüştürür.

Fiziksel özellikler

- Genişlik: 644,4 mm (25,4 inç)
- Derinlik: 1297 mm (51.1 inç)
- Yükseklik: 2015 mm (79,3 inç)
- Ağırlık: 986 kg (2174 lb)

IBM dışı endüstri standardı raflarda kurulabilirlik ve hizmet verilebilirliği sağlamak için, ürüne özel kurulum gereksinimleri için kurulum planlaması bilgilerini gözden geçirin.

Çalışma ortamı

- Sıcaklık: 10 ila 35 derece C (50 ila 95 derece F)
- Elektrik gücü:
 - Gerilim aralığı: 200-240 V ac
 - Frekans: 50-60 Hz
- Güç tüketimi:
 - Dört ızgara denetleyicisi ve iki flaş muhafaza: 5.318 kVA
 - Altı kılavuz kontrolörü ve üç flaş muhafazası: 7.840 kVA
 - Sekiz adet ızgara denetleyicisi ve dört flaş muhafaza: 10.362 kVA
 - On ızgara denetleyicisi ve beş flaş muhafaza: 12.884 kVA
 - On tane ızgara denetleyicisi ve altı flaş muhafaza: 15.406 kVA
- Isı dağılımı:
 - Dört şebeke kontrol cihazı ve iki flaş muhafaza: saatte 16.4 BTU
 - Altı adet ızgara denetleyicisi ve üç flaş muhafazası: saatte 24.14 BTU
 - Sekiz adet ızgara denetleyicisi ve dört flaş muhafaza: saatte 31.96 BTU
 - On ızgara denetleyicisi ve beş flaş muhafazası: saatte 39,6 BTU
 - On iki ızgara denetleyicisi ve altı flaş muhafaza: saatte 47,3 BTU

Periyodik bakım gerektirmesi durumunda, periyodik bakımın yapılacağı zaman aralıkları ile kimin tarafından yapılması gerektiğine ilişkin bilgiler,

Bir IBM Makinesine başlangıçta takılan isteğe bağlı IBM aksamaları, Makineyle aynı garanti süresine sahiptir. İlk Makine kurulumundan sonra takılan aksamalarda da Makine garantisinin kalan süresi ya da isteğe bağlı aksamın garanti süresinden uzun olanı geçerli olur.

GARANTİ HİZMETİ

Gerekirse, IBM, kendisi tarafından ilgili Makine için belirlenen garanti hizmeti tipi kapsamında, Makineye onarım ya da parça değişimi hizmeti sağlar. IBM, sorununuzu telefon ile veya elektronik yoldan erişilen bir IBM Web sitesi aracılığıyla çözmeye çalışacaktır. IBM'in belirlediği sorun saptama ve çözme yordamlarını izlemeniz gerekir. Hizmet zamanlaması arama zamanınıza ve parçaların mevcut olup olmamasına bağlıdır. Belirtilen hizmet düzeyleri yanıt süresi için belirlenen hedeflerdir ve bu düzeylere uyulacağı garanti edilmez.

Belirtilen garanti hizmeti seviyesi dünyanın her yerinde sağlanamayabilir. IBM'in normal hizmet alanı dışında ücret talep edilebilir. Ülkeye ve konuma özgü bilgiler için yerel IBM temsilcinize ya da yetkili satıcınıza başvurun.

Periyodik bakım, müşteri isteğine bağlı olup, gerekli görülmesi durumunda yetkili çözüm ortaklarına danışılabilir. Periyodik bakımların IBM'in yetkilendirmiş olduğu çözüm ortakları tarafından yapılması tavsiye olunur.

Güvenlik

Bildirim

1:

Elektrik çarpması tehlikesine karşı korunmak için:

- **Yıldırım düşmesi gibi doğa olaylarının gözlemediği koşullarda hiçbir kabloyu takmayın ve çıkarmayın ya da bu ürünün kuruluş, bakım ya da yeniden yapılandırma işlemlerini gerçekleştirin.**
- **Tüm güç kablolarını doğru biçimde kablolanmış ve topraklanmış prize takın.**
- **Bu ürüne bağlanacak tüm donatıları doğru biçimde kablolanmış prizlere takın.**
- **Mümkünse, sinyal kablolarını takıp çıkarırken yalnızca tek bir elinizi kullanın.**
- **Ateşe, suya ve yapısal bir zarara maruz kalan hiçbir donatıyı çalıştırmayın.**
- **Kuruluş ve yapılandırma yordamlarında tersi belirtilmediği sürece aygıt kapaklarını açmadan önce, aygıtla bağlı güç kablolarının, telekomünikasyon sistemlerinin, ağların ve modemlerin bağlantılarını kesin.**
- **Bu ürünü ya da bağlı aygıtları kurarken, taşıırken ya da bunların kapaklarını açarken, kabloları aşağıda gösterildiği biçimde takın ya da sökün.**

Takmak için:

1. Tüm aygıtları **KAPATIN**.
2. **Önce**, tüm kabloları aygıtlara bağlayın.
3. Sinyal kablolarını bağlaçlaratakn.
4. Güç kablolarını prize takın.
5. Aygıtı **AÇIN**.

Sökmek için:

1. Tüm aygıtları **KAPATIN**.
2. **Önce**, güç kablolarını prizden çıkarın.
3. Sinyal kablolarını bağlaçlardan çıkarın.
4. Tüm kabloları aygıtlardan çıkarın.

Bildirim 2:**DİKKAT:**

Lityum pilideğiştirirken yalnızca IBM Parça Numarası 15F8409 olan ya da üretici tarafından önerilen eşdeğer tipte bir pil kullanın. Sisteminizde lityum pil içeren bir modül varsa, bu modülü yalnızca aynı üreticiden alacağınız aynı modül tipiyle deęiştirin. Bu pil lityum içerir ve yanlış kullanıldığında da atıldığında patlayabilir.

Pilleri:

- *Islatmayın ya da suya atmayın.*
- *100°C(212°F)üstünde ısıyamaruzbırakmayın.*
- *Onarmaya kalkışmayın ya da parçalarına ayırmayın.*

Pili atarken, yerel yasa ve yönetmeliklere uyun.

Bildirim 3:**DİKKAT:**

Lazer ürünleri (örneğin, CD-ROM'lar OVD sürücüler, fiber optik aygıtlar ya da vericiler) kurulduğunda aşağıdakilere dikkat edin:

- *Kapakları çıkarmayın. Lazerürününün kapağını çıkarmanız tehlikelilazerradyasyonu yayılmasına nedenolabilir. Bu aygıtın içinde onarılabilecekparça yoktur.*
- *Burada belirtilenlerdenbaşka denetimlerin, ayarların ya da yordamların kullanılması tehlikeli radyasyon yayılmasına neden olabilir.*

TEHLİKE:

Bazı lazerürünler yerleşik Class 3A ya da Class 38 lazerdiyodu içerir.
Aşağıdakilere dikkatedin:

Açık olduğunda lazer radyasyonu yayılabilir. Gözle doğrudan temas ettirmeyin. Işığa çıplak gözle ya da optik aygıtlarla bakmayın.

Bildirim 4:**DİKKAT:**

Aygıt üzerindeki açma/kapama düğmesi ve güç kaynağının açma/kapama düğmesi, aygıtı sağlanan elektrik akımını kesmez. Aygıtı bağlı birden fazla güç kablosu da olabilir. Aygıtı giden tüm elektrik akımını kesmek için tümgüçkablolarının güç kaynağından çıkarıldığından emin olun.

Bildirim 5:



DİKKAT:

Güç kaynağındaki aşağıdaki etiketi taşıyan hiçbir kapağı ya da parçayı çıkarmayın.



Bu etiketi taşıyan her bileşende tehlikeli düzeyde voltaj, akım ve enerji düzeyi bulunur. Bu bileşenlerin içinde onarılabilecek parça yoktur. Bu parçalardan herhangi birinden şüphelenirseniz hizmet yetkilisine başvurun.

Bakım Ve Onarım İçin Uyulması Gereken Kurallar

Elektronik cihazlar için gösterilmesi gereken standart özeni göstermeniz yeterlidir. Cihaz çalışır durumda iken temizlik yapmayınız. Islak bezle, köpürtülmüş deterjanlarla, sulu süngerlerle temizlik yapmayınız. Son kullanıcılar onarım konusunda yetkili değildir. Arıza söz konusu olduğuna inanıyorsanız telefonla danışabilir ya da ürünü bu kitapta yer alan servis istasyonlarından birine götürebilirsiniz.

Taşıma ve Nakliye



≥ 18 kg (39.7 lb)



≥ 32 kg (70.5 lb)



≥ 55 kg (121.2 lb)

- Sistemler taşınırken mutlaka kutusunda ve paketleme malzemeleri ile taşınmalıdır. Kutuların üzerindeki taşıma ikazlarına dikkat edilmelidir.
- Sistemlerin ağırlıkları öğrenilmeli, taşıma sistemleri (forklift, vb.) buna göre seçilmelidir.
- Taşımada asansör kullanılacaksa asansör limitleri öğrenilmelidir.
- Bir taşıma planı yapılmalı ve taşıma güzergâhı incelenmelidir. Taşımaya engel durumlarda alternatif güzergâhlar belirlenmelidir.
- Sistemler düz ortamlara konulmalı, yere iyice monte edilmeli sistemin konulduğu yerin sistemi taşıyacak sağlamlıkta olmalı, kabinete konulacaksa sağlam montaj yapılmalıdır.

Kullanım Sırasında İnsan Ve Çevre Sağlığına Tehlikeli Ve Zararlı Olabilecek Durumlara İlişkin Uyarılar

Sunucu Bilgisayarınızın kapaklarını açmanız veya çıkarmanız tehlikeli voltajlara veya diğer risklere maruz kalmanıza yol açabileceği için bu ürüne kendiniz servis vermeye çalışmayınız. Sunucu Bilgisayarınızı çevresindeki manyetik veya elektronik ürünler çalışırken kullanmayınız. Yetkili servis dışında cihaza müdahale/ekleme/çıkarma yapılmasından kaçınınız. Hem sağlığınız hem de cihazınızın garantisi açısından bu önemlidir.

Kullanım Hataları

- Sistem çalışırken kesinlikle taşımaya ve yer değiştirmeye çalışmayınız.
- Sistemlerin içlerini açarak parça çıkarıp takmaya çalışmayınız. Sistemlere yeni ürün eklemelerde ve çıkarımlarda mutlaka yetkili servise başvurunuz.
- Yetkisi olmayan personelin ekipmanları yönetmesi ciddi sistem arızalarına sebep olabilir.
- Sistemlerin çalıştığı hatlara aşırı akım çeken cihazlar bağlanmamalı (ısıtıcı, fotokopi makinesi
- vb.) ve titreşim yaratılmamalıdır.
- Manyetik cisim ve cihazlar sistemlerin yakınlarında bulundurulmamalıdır.

Tüketicinin Kendi Yapabileceği Bakım, Onarım Veya Ürünün Temizliğine İlişkin Bilgiler

Aygıtla ilişkin kullanıcının yapabileceği bir bakım ya da onarım yoktur. Bakım ya da onarıma gereksinim duyarsanız bir Çözüm Ortağı'ndan destek alabilirsiniz.

Mahn enerji tüketimi açısından verimli kullanımına ilişkin bilgiler

Sunucu güç özellikleri

Sunucu bir AC güç kaynağına bağlanmış, ancak açılmamışsa, işletim sistemi çalışmaz ve hizmet işlemcisi dışındaki tüm temel mantık kapalıdır; bununla birlikte, sunucu, sunucunun açılmasına ilişkin uzaktan gönderilen istek gibi hizmet işlemcisinden gelen isteklere yanıt verebilir. Güç açık ışığı, sunucunun AC gücüne bağlı olduğunu, ancak açık olmadığını belirtmek için yanıp söner.

Sunucunun açılması

Sunucu AC gücüne bağlandıktan yaklaşık 20 saniye sonra açma/kapama düğmesi etkinleşir ve bir ya da daha fazla fan, güç kaynağına bağlanan sunucuya soğutma sağlamak üzere çalışmaya başlayabilir. Açma/kapama düğmesine basarak sunucuyu açabilir ve işletim sistemini başlatabilirsiniz.

Sunucu, aşağıdaki yöntemlerle de açılabilir:

- Sunucu açıkken güç kesintisi olursa, güç geri geldiğinde sunucu otomatik olarak yeniden başlatılır.
- Sunucu, statik bir bölüme kurulduysa, bölümdeki birincil düğümde bulunan açma/kapama düğmesine basarak sunucuyu açabilir ve işletim sistemini başlatabilirsiniz.

Elektrik

100 - 127 (nominal) V AC; 50 Hz ya da 60 Hz; Sistem 17,2 A

(8,6 A/PS) 200 - 240 (nominal) V AC; 50 Hz ya da 60 Hz;

Sistem 8A

Giriş kilovoltamper (kVA) değeri

(yaklaşık): Yapılandırma alt sınırı: 0,06

kVA (iki güç kaynağı) Yapılandırma üst

sınırı: 0,38 kVA (iki güç kaynağı) Btu

çıkışı:

Tipik yapılandırma: 205 Btu/saat (60

watt) Tam yapılandırma: 1235 Btu/saat

(361 watt)

Sistem güvenilirlik yönergeleri

Soğutmanın doğru biçimde gerçekleşmesini ve sistem güvenilirliğini sağlamaya yardımcı olmak için aşağıdakilerden emin olun:

- Her bir sürücü bölmesinde bir sürücü ya da bir dolgu paneli takılı olmalıdır.
- Sunucunun çevresinde, sunucu soğutma sisteminin düzgün bir şekilde çalışmasına olanak tanıyacak, yeterli alan olmalıdır. Sunucunun önünde ve arkasında yaklaşık 50 mm (2 inç) açık alan bırakın. Fanların önüne herhangi bir şey koymayın. Soğutmanın ve hava akışının doğru biçimde gerçekleştirilebilmesi için, sunucu kapağını sunucuyu açmadan önce yerine takın. Sunucunun, sunucu kapağı takılı olmadan uzun süre çalıştırılması (30 dakikadan fazla), sunucu bileşenlerine zarar verebilir.
- İsteğe bağlı bağdaştırıcılarla birlikte gönderilen kablo bağlantısı yönergeleri izlenmelidir.
- Arızalı bir fan 48 saat içinde değiştirilmelidir.
- Çalışırken değiştirilebilir sürücü çıkarıldıktan sonra 2 dakika içinde değiştirilmelidir.
- Yedek ve çalışırken değiştirilebilir güç kaynağı çalışması için güç kaynakları 200-240 V AC'ye bağlanmalıdır.
- Mikroişlemci yuvası 2'de, her zaman bir ısı alıcı boşluğu ya da bir mikroişlemci ve ısı alıcı bulunmalıdır.
- **Not:** Mikroişlemci sıcaklığı, sabit disk sürücüsü sıcaklığı ve düzlemsel voltaj algılama desteklenmez.
- İşletim sisteminiz, Remote Supervisor Adapter II sistem yönetimi yazılımını destekliyorsa, sistem yönetimi yazılımı sunucuyu açabilir.
- İşletim sisteminiz Wake on LAN® özelliğini destekliyorsa, Wake on LAN özelliği sunucunuzu açabilir.

Not: 4 GB'lık ya da daha büyük bir bellek (fiziksel ya da mantıksal) takıldığında, belleğin bir kısmı çeşitli sistem kaynakları için ayrılır ve işletim sistemi tarafından kullanılamayabilir. Sistem kaynakları için ayrılan bellek miktarı işletim sistemine, sunucunun yapılandırmasına ve yapılandırılan PCI seçeneklerine bağlıdır.

Sunucunun kapatılması

Sunucuyu kapatıp AC güç kaynağına bağlı bir şekilde bıraktığınızda, sunucu, hizmet işlemcisinden gelecek sunucunun açılması için uzak istek gibi isteklere yanıt verebilir. Sunucu AC gücüne bağlı kaldığı sürece, bir ya da daha fazla fan çalışmaya devam edebilir. Sunucunun tüm gücünü kesmek için güç kaynağıyla bağlantısını kesmeniz gerekir. Bazı işletim sistemleri, sunucuyu kapatmadan önce kapatma işleminin düzgün bir şekilde gerçekleştirilmesini gerektirir. İşletim sisteminin kapatılmasıyla ilgili bilgi için işletim sisteminizin belgelerine bakın.

DİKKAT:

Aygıt üzerindeki açma/kapama düğmesi ve güç kaynağının açma/kapama düğmesi, aygıtı sağlanan elektrik akımını kesmez. Aygıtı bağlı birden fazla güç kablosu da olabilir. Aygıtı giden tüm elektrik akımını kesmek için tüm güç kablolarının güç kaynağından çıkarıldığından emin olun.

Sunucu aşağıdaki yöntemlerle kapatılabilir:

- İşletim sisteminiz, sunucunun kapatılması özelliğini destekliyorsa, sunucuyu işletim sisteminden kapatabilirsiniz.
- İşletim sistemini düzgün bir şekilde kapattıktan sonra, sunucu otomatik olarak kapanır.
- İşletim sistemini ve işletim sisteminiz sunucunun kapatılması özelliğini destekliyorsa, sunucuyu kapatmak için açma/kapama düğmesine basabilirsiniz.
- İşletim sistemi durursa, sunucuyu kapatmak için açma/kapama düğmesini 4 saniye ya da daha uzun süre basılı tutun.
- Sunucu, statik bir bölüme kurulduysa, bölümdeki birincil düğümde bulunan açma/kapama düğmesine basarak sunucuyu ve işletim sistemini düzgün bir şekilde kapatabilirsiniz.
- Sunucu, Remote Supervisor Adapter II kullanıcı arabiriminden kapatılabilir.
- Sunucuda Wake on LAN özelliği açılmışsa, Wake on LAN özelliği sunucuyu kapatabilir.
- Sunucuyu, hizmet işlemcisinden gelecek bir istekle kapatabilirsiniz.

TÜKETİCİNİN SEÇİMLİLİK HAKLARI

Malın ayıplı olduğunun anlaşılması durumunda tüketici, 6502 sayılı Tüketicinin Korunması Hakkında Kanunun 11 inci maddesinde yer alan;

a- Sözleşmeden dönme,

b- Satış bedelinden indirim

isteme,

c- Ücretsiz onarılmasını isteme,

d- Satılanın ayıpsız bir misli ile değiştirilmesini isteme, haklarından birini kullanabilir.

Tüketicinin bu haklardan ücretsiz onarım hakkını seçmesi durumunda satıcı; işçilik masrafı, değiştirilen parça bedeli ya da başka herhangi bir ad altında hiçbir ücret talep etmeksizin malın onarımını yapmak veya yaptırmakla yükümlüdür. Tüketici ücretsiz onarım hakkını üretici veya ithalatçıya karşı da kullanabilir. Satıcı, üretici ve ithalatçı tüketicinin bu hakkını kullanmasından müteselsilen sorumludur.

Tüketicinin, ücretsiz onarım hakkını kullanması halinde malın;

- Garanti süresi içinde tekrar arızalanması,

- Tamiri için gereken azami sürenin aşılması,

- Tamirinin mümkün olmadığının, yetkili servis istasyonu, satıcı, üretici veya ithalatçı

tarafından bir raporla belirlenmesi durumlarında; tüketici malın bedel iadesini, ayıp oranında bedel indirimini veya imkân varsa malın ayıpsız misli ile değiştirilmesini satıcıdan talep edebilir. Satıcı, tüketicinin talebini reddedemez. Bu talebin yerine getirilmemesi durumunda satıcı, üretici ve ithalatçı müteselsilen sorumludur.

Tüketici, garantiden doğan haklarının kullanılması ile ilgili olarak çıkabilecek

uyuşmazlıklarda yerleşim yerinin bulunduğu veya tüketici işleminin yapıldığı yerdeki

Tüketici Hakem Heyetine veya Tüketici Mahkemesine başvurabilir.



■ AEEE YÖNETMELİĞİNE UYGUNDUR.

İTHALATCI FİRMA:

TECH DATA BİLGİSAYAR SİSTEMLERİ A.Ş.

Saray Mahallesi, Site Yolu Sokak

Anel İş Merkezi No:5 Kat:8

Ümraniye, İstanbul,34768

Tel : +90 216 999 53 50

ÜRETİCİ FİRMA



IBM CORPORATON

1133 Westchester Avenue White Plains, New

York 106 04 United States

Tel: 800-426-2255

Fax: 800-746-7426

KURULUM

4.3 Sistem Kurulumu

Bu bölümde, sistem kurulum sihirbazıyla kümenin temel ayarlarının nasıl tanımlanacağı ve ilave kontrol ve genişletme eklentilerinin nasıl ekleneceği konusunda adım adım talimatlar verilmektedir.

4.3.1 Sistem kurulum sihirbazı

Sistem başlatmayı tamamladıktan sonra PC'nizden veya dizüstü bilgisayarınızdan yeniden yönlendiriliyorsanız veya yönetim IP adresini manuel olarak tarıyorsanız, sistemin temel ayarlarını tanımlamak için sistem kurulum sihirbazını tamamlamanız gerekir.

Not: Yönetim GUI'sine ilk bağlandığınızda, sistem sertifikaları kendinden imzalı olduğu için güvenilmeyen sertifikaları kabul etmeniz istenir. Zararlı olmadıkları için bunları kabul edebilirsiniz.

Sistem kurulumunu tamamladıktan sonra bir üçüncü taraf sertifika yetkilisi tarafından imzalanmış sertifikaları yükleyebilirsiniz. Bu görevi gerçekleştirme talimatları için sayfa 120'deki "Güvenli iletişimi yapılandırma" başlıklı bölüm 4,5'e bakınız.

Sistem kurulum sihirbazını başarıyla tamamlamak için:

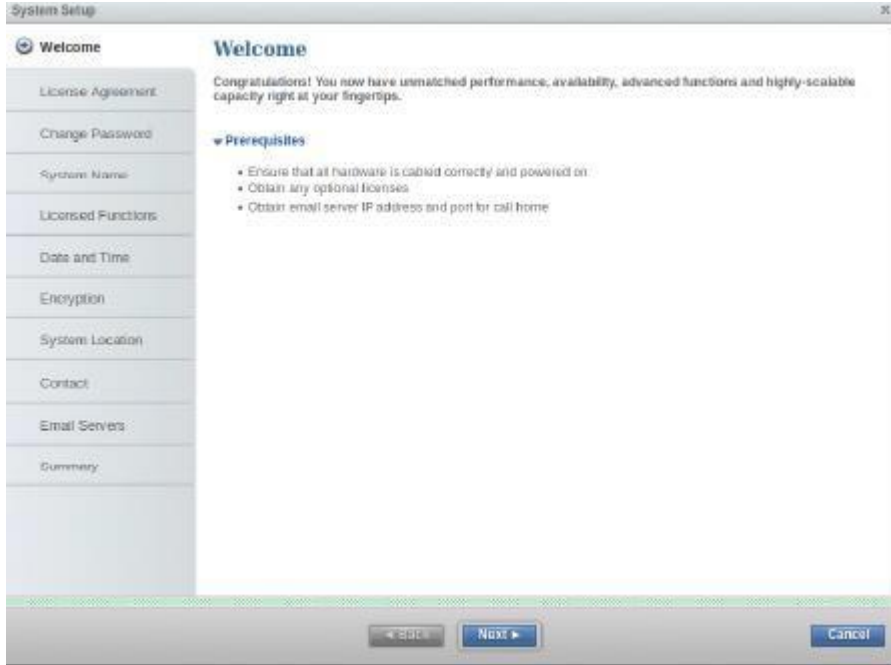
1. Şekil 4-7'de gösterildiği gibi, süper kullanıcı hesabı ile sisteme giriş yapın. **Oturum Aç**'ı (**Log in**) tıklayın.



Önemli: Süper kullanıcı hesabı için varsayılan şifre passw0rd'dir (O harfi değil, sıfır sayısı).

Şekil 4-7 Sistem kurulumu: İlk kez oturum açma

2. Şekil 4-8'deki Hoş Geldiniz (welcome) iletişim kutusu açılır. Önkoşulları doğrulayın ve **İleri**'yi (Next) tıklayın.



Şekil 4-8 Sistem kurulumu: Hoş geldiniz

3. Lisans sözleşmesini dikkatlice okuyun. Şekil 4-9'da gösterildiği gibi, hazır olduğunuzda **lisans sözleşmesindeki şartları onaylıyorum (I agree with the terms in the license Agreement)** seçeneğini belirleyin. **İleri**'yi (**Next**) tıklayın.



Şekil 4-9 Sistem kurulumu: Lisans anlaşması

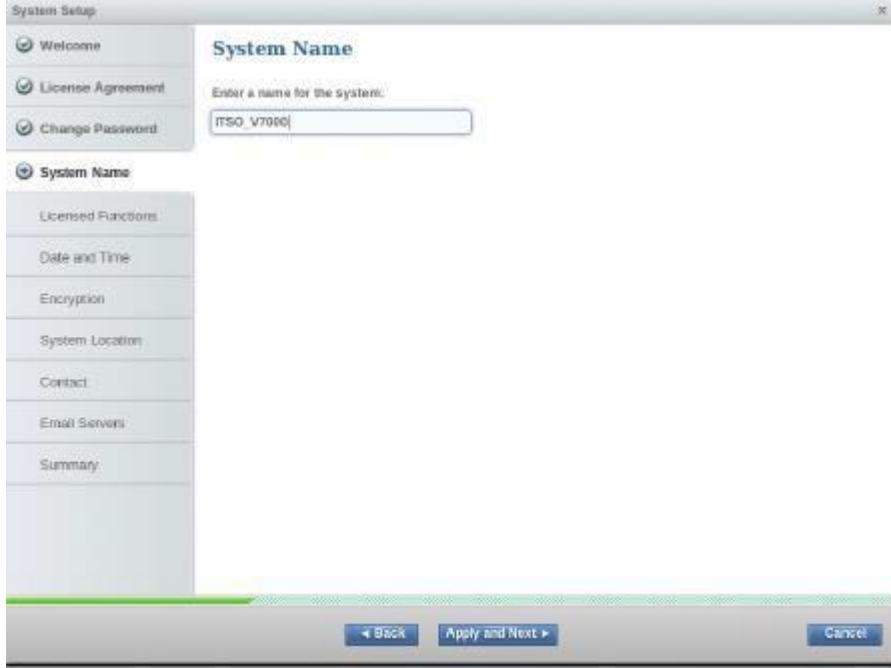
4. Şekil 4-10'da gösterildiği gibi, süper kullanıcı için yeni bir şifre girin. Parola uzunluğu 6 - 63 karakterdir ve boşlukla başlayamaz veya bitemez. **Uygula ve İleri**'yi (**Apply and Next**) tıklayın.



Şekil 4-10 Sistem kurulumu: Süper kullanıcı parolasını değiştirme

5. Şekil 4-11’de gösterildiği gibi yeni sisteme vermek istediğiniz adı girin. **Uygula ve İleri’yi (Apply and Next)** tıklayın.

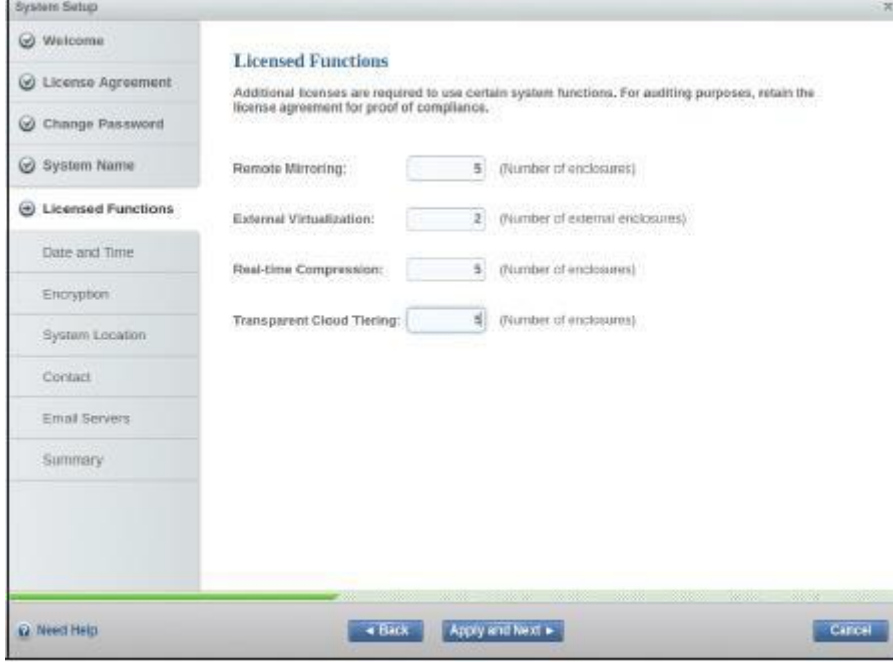
Şekil 4-11 Sistem kurulumu: Sistem adını ayarlama



6. Lisans sözleşmenizin onayladığı şekilde her bir işlev için lisanslanan eklenti sayısını girin. Şekil 4-12 bazı değerleri yalnızca örnek olarak göstermektedir. **Uygula ve İleri’yi (Apply and Next)** tıklayın.

Not: Şifreleme, farklı bir lisanslama şeması kullanır ve daha sonra sihirbazda etkinleştirilir.

Şekil 4-12 Sistem kurulumu: Sistem lisanslarının ayarlanması



Tüm işlevler, eklentiye dayalı bir lisanslandırma düzenini takip eder. Doğru sayıda eklentiye lisansladığınızdan emin olmak için aşağıdaki yönergeleri okuyun:

- Harici Sanallaştırma

Sistem kendi kontrol ve genişletme eklentileri için bir lisans gerektirmez. Bununla birlikte, sanallaştırılan herhangi bir dış depolama sisteminin her eklentisi için bir lisans gereklidir. Örneğin, sistem bir kontrol eklentisi, bir genişletme eklentisi ve iki eklentiden oluşan bir sanal depolama sistemi içeriyorsa, iki lisans gereklidir. Sistem, yalnızca bir çekirdek diski için yönetilen diskler sağlamak amacıyla kullanılan ve birimler için herhangi bir kapasite sağlamayan dış eklentiler için harici bir sanallaştırma lisansına ihtiyaç duymaz.

- Uzaktan Yansıtma, Gerçek Zamanlı Sıkıştırma veya Şeffaf Bulut Katmanlaması

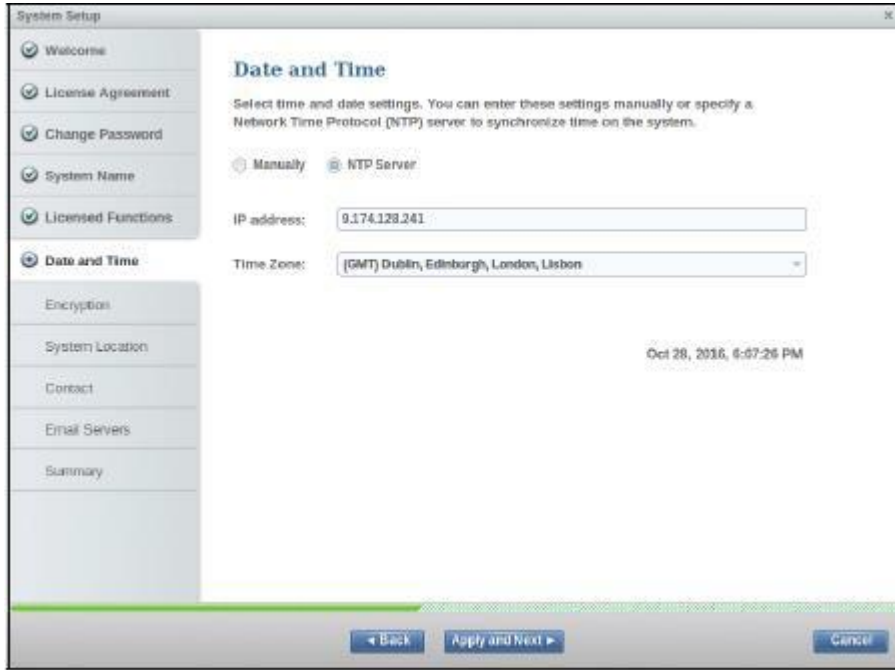
Toplam eklenti sayısı, sanallaştırma için lisanslanan harici depolama sistemi üzerindeki eklentileri artı yerel sisteminizin bir parçası olan kontrol ve genişletme eklentilerinin sayısını içermelidir. Örneğin, sistem bir kontrol eklentisi, bir genişletme eklentisi ve iki eklentiden oluşan bir sanal depolama sistemi içeriyorsa, dört lisans gereklidir. Sadece Storwize V7000 Gen2 ve Storwize V7000 Gen2 + modelleri şeffaf bulut katmanlaştırmasını destekler.

7. Tarih ve saat ayrıntılarını girin. Bu örnekte, tarih ve saat, Şekil 4-13'te gösterildiği gibi bir NTP sunucusu kullanılarak ayarlanır. Bir NTP sunucusu kullanmanız önerilir, böylece sorun gidermek için tüm depolama alan ağı ve depolama aygıtlarınız ortak bir zaman damgasına sahip olurlar. **Uygula ve İleri'yi (Apply and Next)** tıklayın.

Not: Bu ayarları manuel olarak girmeyi seçerseniz, şu anda 24 saatlik saati seçemezsiniz. Bununla birlikte, Sihirbazı tamamladıktan sonra, **Ayarlar** → **Sistem'e (Settings** → **System)** gidip **Tarih ve Saat'i (Date and Time)** seçerek 24 saatlik saati seçebilirsiniz.

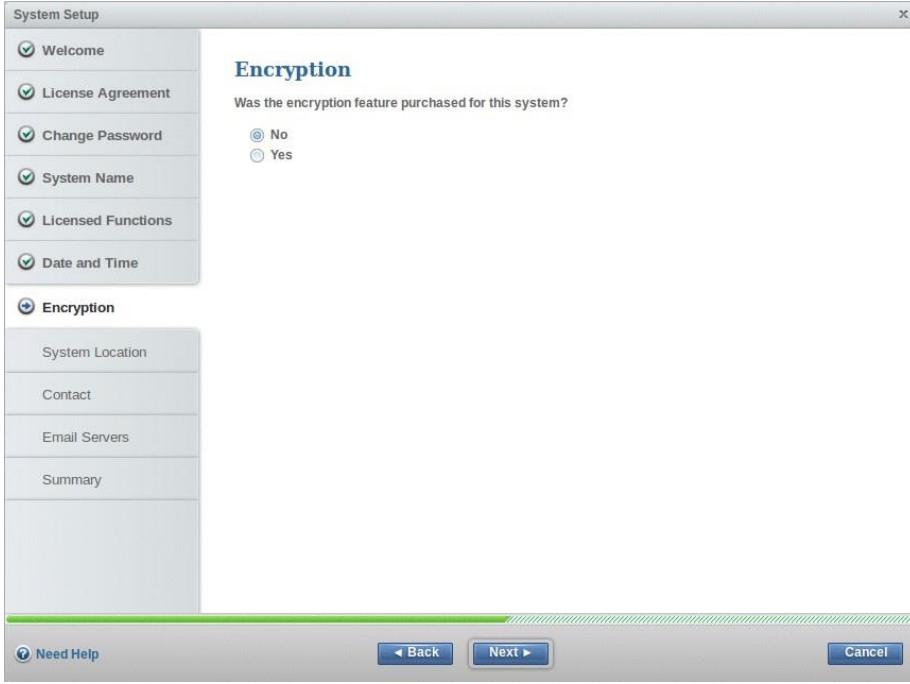
Şekil 4-13 Sistem kurulumu: Tarih ve saatin ayarlanması

8. Bu sistem için şifreleme özelliğinin satın alınmasını seçin. Bu örnekte, Şekil 4-14'te gösterildiği gibi



şifrelemenin satın alınmadığı varsayılmaktadır.

Not: Şifreleme özelliğini satın aldıysanız, şifreleme lisansınızı elle veya otomatik olarak etkinleştirmeniz istenir. Sistem kurulum sihirbazında şifreleme lisansınızı etkinleştirme hakkında bilgi için sayfa 569'daki "Şifreleme" başlıklı bölüm 12'ye bakınız.

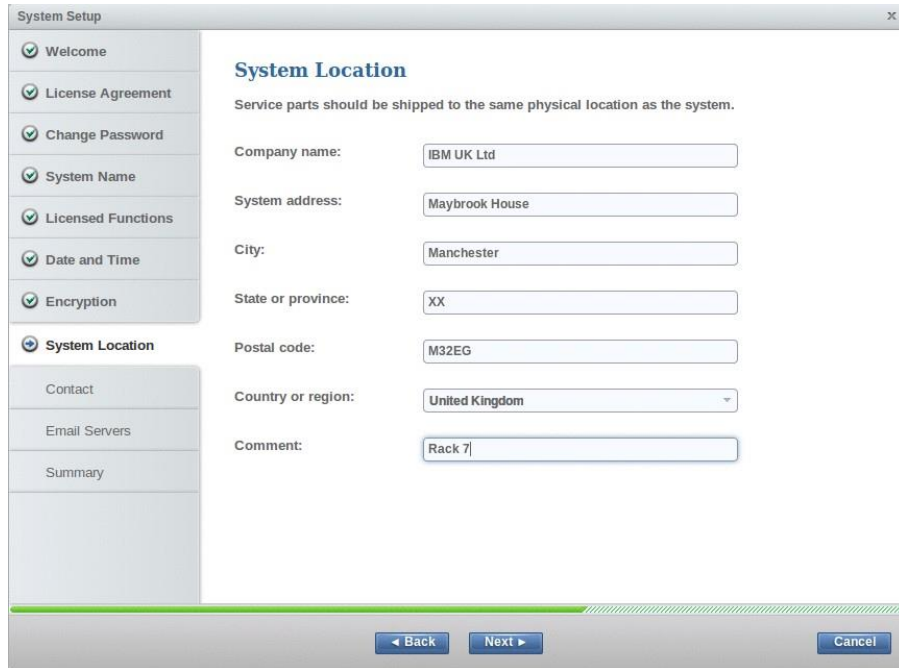


Şekil 4-14 Sistem kurulumu: Şifreleme

9. Sistem konum ayrıntılarını girin. Şekil 4-15, bazı ayrıntıları yalnızca örnek olarak göstermektedir.

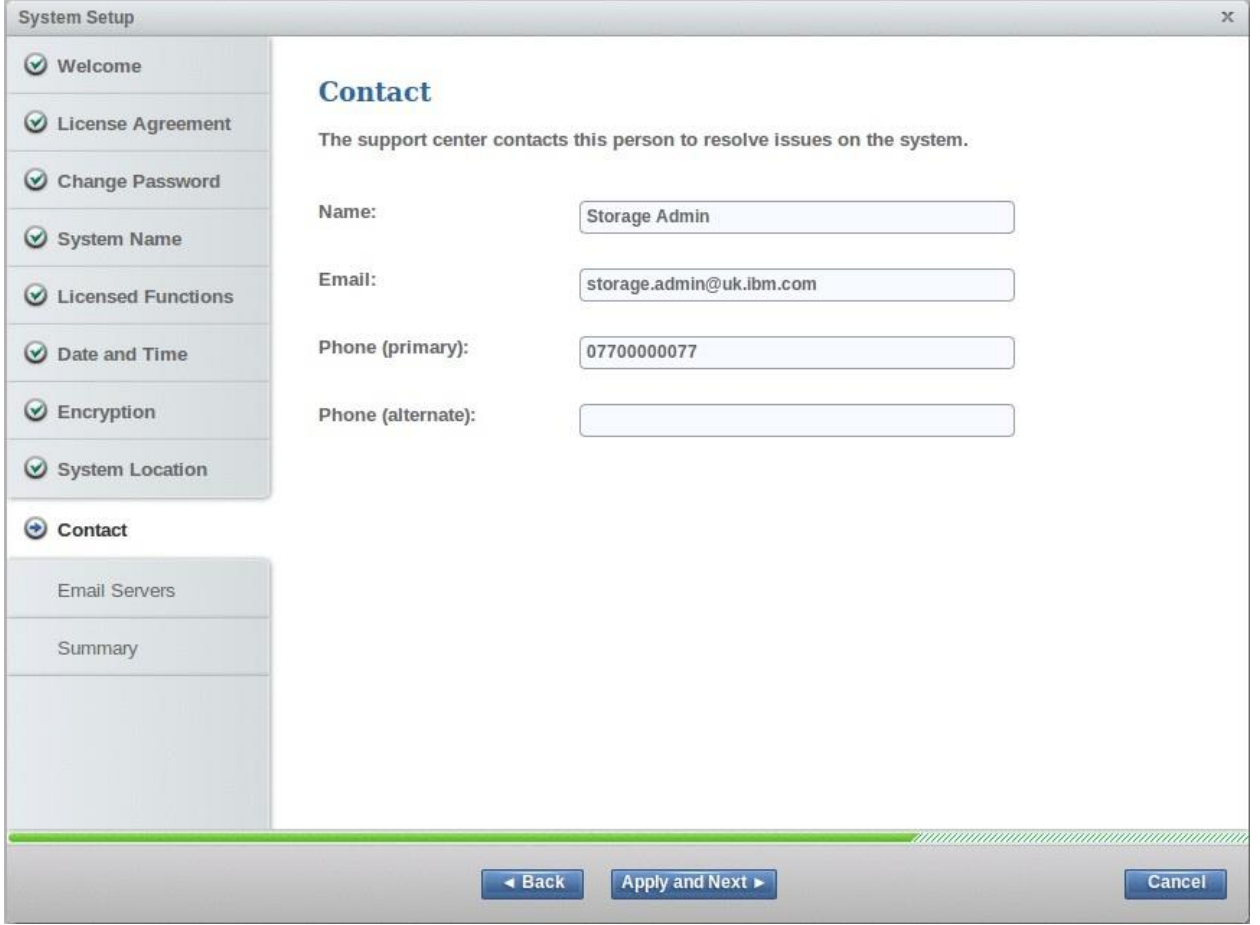
İleri'yi (Next) tıklayın.

Not: Sisteminiz ABD'de değilse, eyalet veya il alanını XX ile doldurun.



Şekil 4-15 Sistem kurulumu: Sistem konum ayrıntılarını ayarlama

10. Sistemdeki sorunları çözmek için irtibat kurulacak kişinin iletişim bilgilerini girin. 24 saat açık operasyon masasının ayrıntılarını girmeyi seçebilirsiniz. Şekil 4-16, bazı ayrıntıları yalnızca örnek olarak göstermektedir. **Uygula ve İleri'yi (Apply and Next)** tıklayın.



System Setup

✓ Welcome

✓ License Agreement

✓ Change Password

✓ System Name

✓ Licensed Functions

✓ Date and Time

✓ Encryption

✓ System Location

➔ **Contact**

Email Servers

Summary

Contact

The support center contacts this person to resolve issues on the system.

Name:

Email:

Phone (primary):

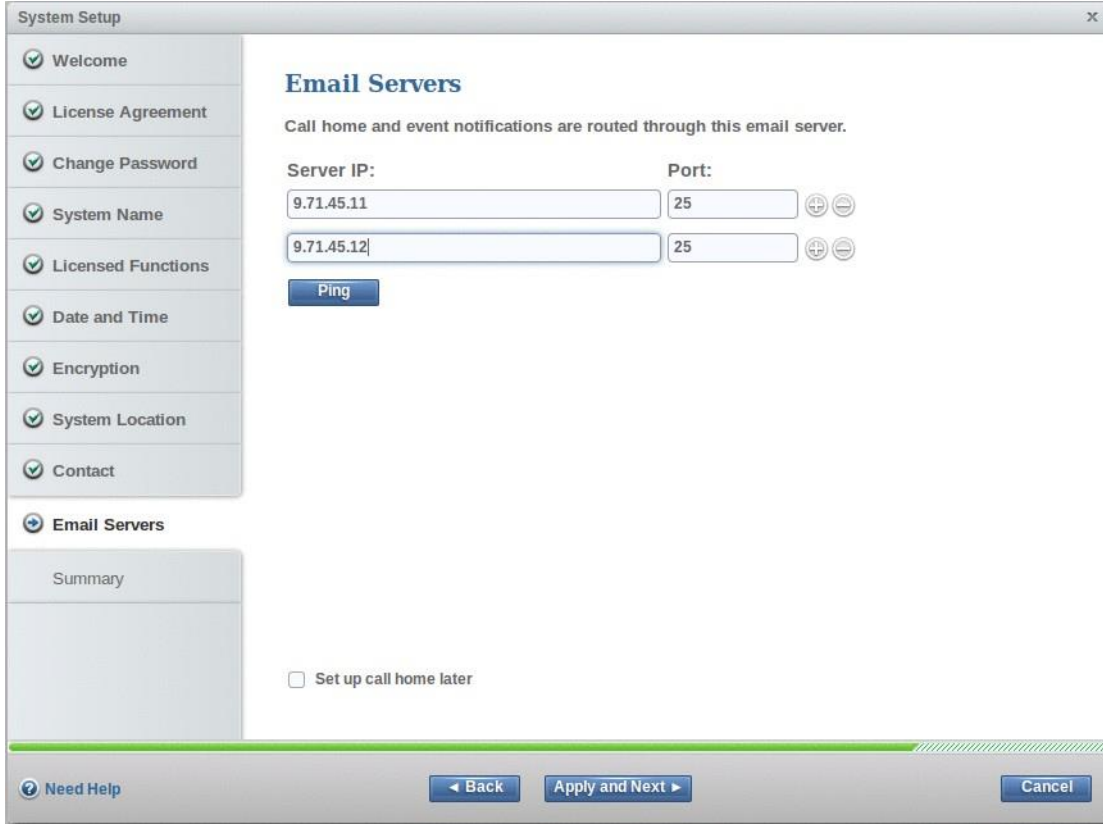
Phone (alternate):

◀ Back Apply and Next ▶ Cancel

Şekil 4-16 Sistem kurulumu: İrtibat bilgilerini ayarlama

11. *Call home* için kullanılacak e-posta sunucularının ayrıntılarını girin. Call home, e-posta raporlarını envanter ayrıntıları ve olay bildirimleri ile IBM'e gönderir. Bu işlev, IBM'in sorun raporlarını otomatik olarak açmasına ve değiştirilen parçaların gerekli olup olmadığını doğrulamak için sizinle iletişime geçmesine olanak tanır.

Şekil 4-17, bazı ayrıntıları yalnızca örnek olarak göstermektedir. E-posta sunucusuna ağ üzerinden erişilebildiğini doğrulamak için **Ping'i** tıklayabilirsiniz. **Uygula ve İleri'yi (Apply and Next)** tıklayın.



Şekil 4-17 E-posta sunucularının ayrıntılarını ayarlama

Storwize V7000, önemli olaylar tespit edildiğinde size ve IBM Destek birimine bildirimde bulunmak için SNMP tuzakları, syslog mesajları ve call home'u kullanabilir. Bu bildirim yöntemlerinin herhangi bir kombinasyonu aynı anda kullanılabilir. Bununla birlikte, sistem kurulum sihirbazı sırasında yalnızca call home yapılandırılır.

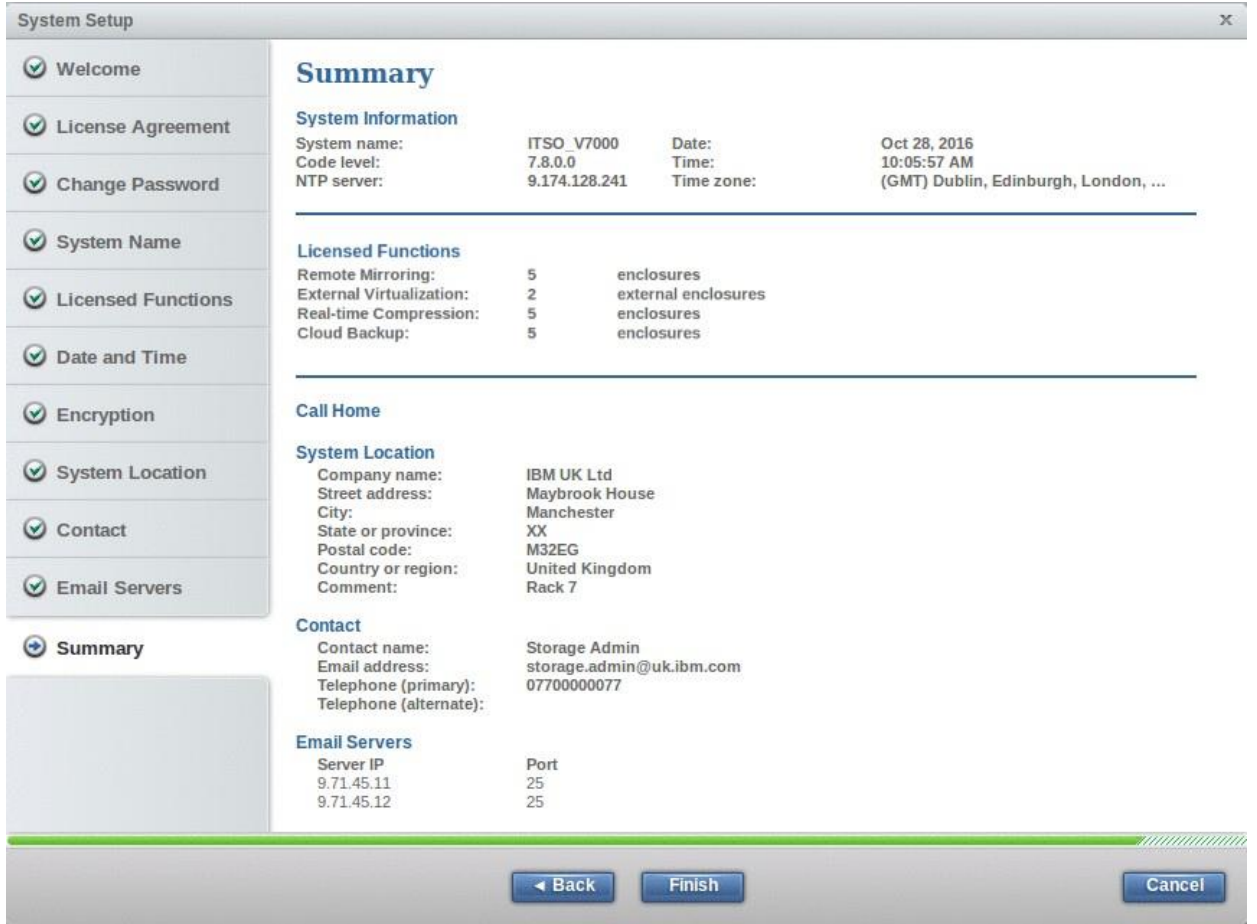
Not: Call home yapılandırıldığında sistem, kurulumun bulunduğu ülke veya bölgeye bağlı olarak aşağıdaki e-posta adreslerinden biriyle otomatik olarak bir destek iletişimi kurar:

- ABD, Kanada, Latin Amerika ve Karayip Adaları: callhome1@de.ibm.com
- Diğer tüm ülkeler veya bölgeler: callhome0@de.ibm.com

Call home'u şimdi yapılandırmak istemiyorsanız, bu işlem daha sonra **Ayarlar** → **Bildirimler** (**Settings** → **Notifications**) bölümüne gidilerek yapılabilir.

Tavsiye notu: Sisteminiz garanti kapsamındaysa veya bir donanım bakım sözleşmeniz varsa, call home'u yapılandırın.

12. Şekil 4-18 gösterildiği gibi tüm değişikliklerin bir özeti görüntülenir. Değişikliklerin doğru olduğundan emin olun ve **Sonlandır**'ı (**Finish**) tıklayın.



System Setup

- Welcome
- License Agreement
- Change Password
- System Name
- Licensed Functions
- Date and Time
- Encryption
- System Location
- Contact
- Email Servers
- Summary**

Summary

System Information

System name:	ITSO_V7000	Date:	Oct 28, 2016
Code level:	7.8.0.0	Time:	10:05:57 AM
NTP server:	9.174.128.241	Time zone:	(GMT) Dublin, Edinburgh, London, ...

Licensed Functions

Remote Mirroring:	5	enclosures
External Virtualization:	2	external enclosures
Real-time Compression:	5	enclosures
Cloud Backup:	5	enclosures

Call Home

System Location

Company name:	IBM UK Ltd
Street address:	Maybrook House
City:	Manchester
State or province:	XX
Postal code:	M32EG
Country or region:	United Kingdom
Comment:	Rack 7

Contact

Contact name:	Storage Admin
Email address:	storage.admin@uk.ibm.com
Telephone (primary):	07700000077
Telephone (alternate):	

Email Servers

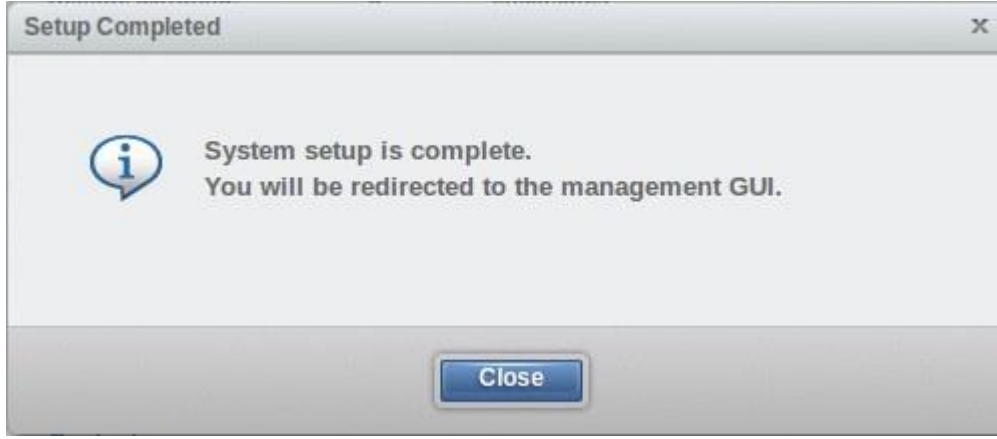
Server IP	Port
9.71.45.11	25
9.71.45.12	25

Back **Finish** **Cancel**

Şekil 4-18 Sistem kurulumu: Özet

13. Şekil 4-19'da gösterilen mesaj, kurulumun tamamlandığından emin olmak için açılır.

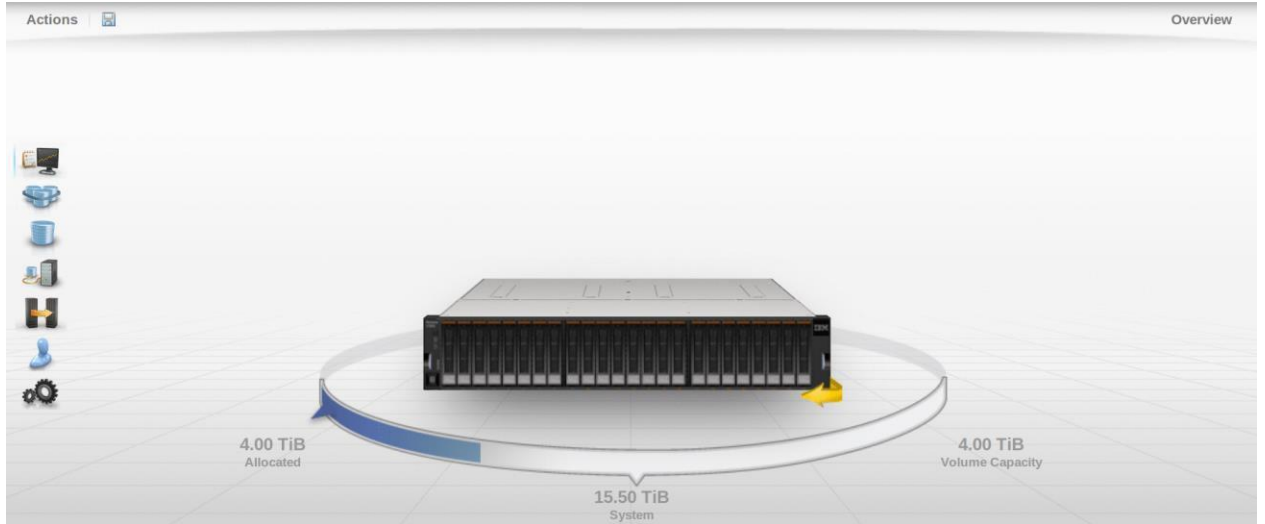
Kapat'ı (**Close**) tıklayın. Otomatik olarak Sistem paneline yönlendirilirsiniz.



Şekil 4-19 Sistem kurulumu: Tamamlama

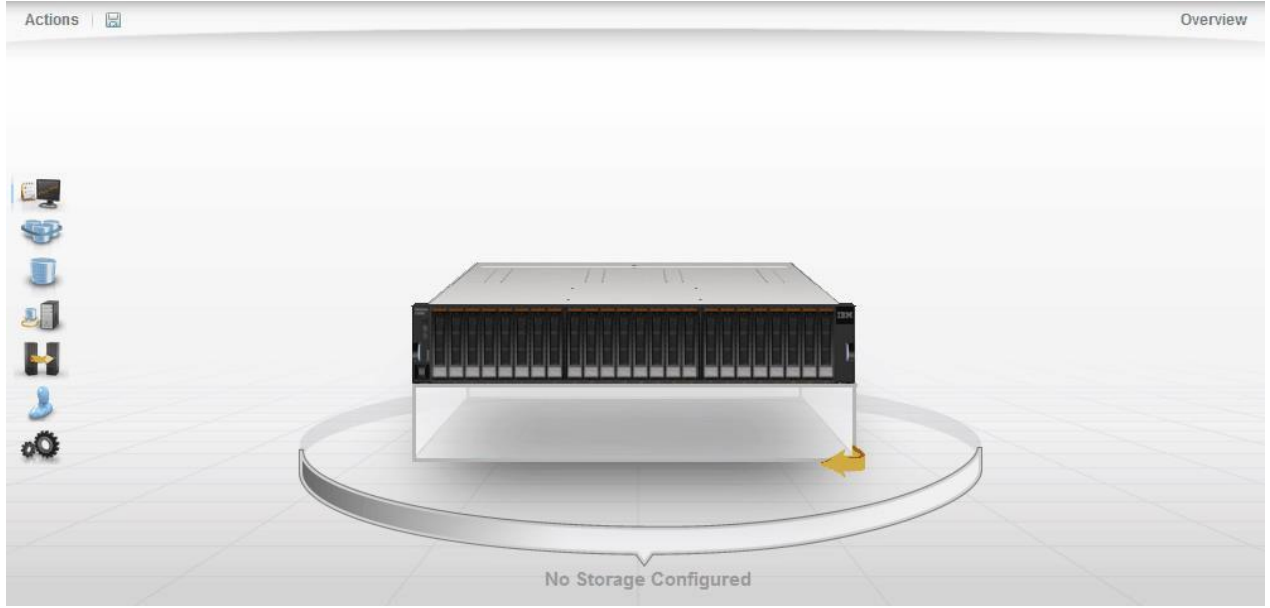
Sihirbaz tamamlandığında, sisteminiz yalnızca kontrol eklentisinden oluşur. Kontrol eklentisi sistemi başlatmak için kullandığımız devre kutusunu içerir. Diğer kontrol ve genişletme eklentileriniz varsa, bunları sistem kurulumunun tamamlanması için eklemeniz gerekir.

Sistem paneli, sistemin bir parçası olan eklentileri görüntüler ve sisteme yeni eklentiler eklemenize izin verir. Şekil 4-20, başka bir eklentiye bağlı olmayan tek kontrol eklentili bir sistemin Sistem panelini göstermektedir.



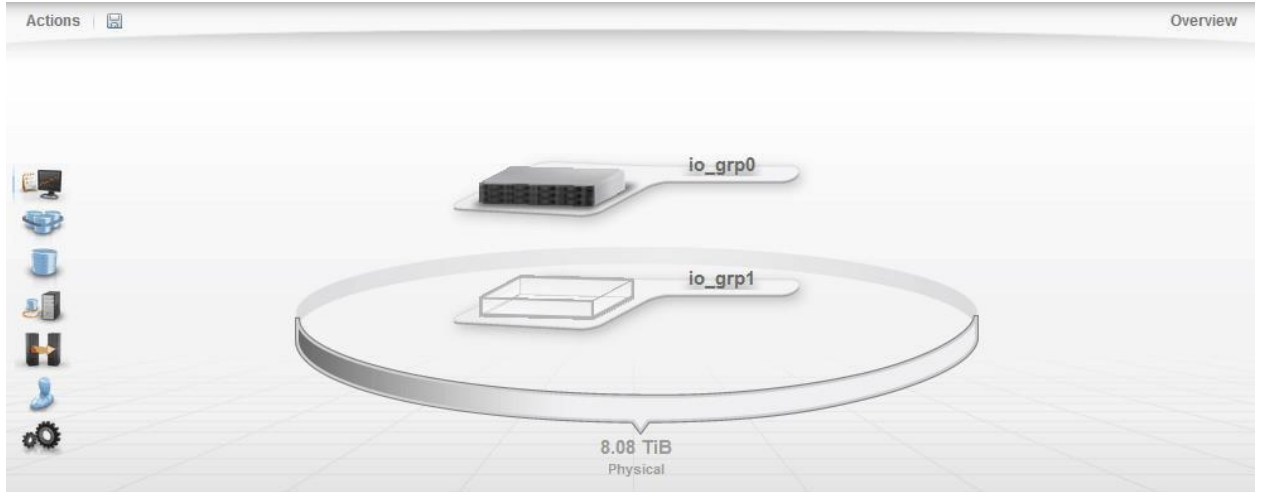
Şekil 4-20 Sistem paneli: Bir kontrol eklentisi ve eklenecek eklenti yok

Şekil 4-21, sistemin henüz bir parçası olmayan bir genişletmeye bağlı tek kontrol eklentisine sahip bir sistemin Sistem panelini göstermektedir.



Şekil 4-21 Sistem paneli: Bir kontrol eklentisi ve eklenecek bir genişletme

Şekil 4-22, sistemin henüz bir parçası olmayan ikinci bir kontrol eklentisine bağlı tek kontrol eklentisi bulunan bir sistemin Sistem panelini göstermektedir.



Şekil 4-22 Sistem paneli: Bir kontrol eklentisi ve eklenecek bir kontrol eklentisi

Sistem kurulumunu tamamlamak için eklentileri nasıl ekleyeceğinizle ilgili yönergeler için sayfa 105'teki "Bir kontrol eklentisi ekleme" başlıklı bölüm 4.3.2'ye ve "Bir genişletme eklentisi ekleme" başlıklı bölüm 4.3.3'e bakınız.

Sistem kurulumunun tamamlanması, ilk yapılandırmanın zorunlu adımlarının tamamının gerçekleştirildiği anlamına gelir ve depolama alanınızı yapılandırmaya başlayabilirsiniz. İsteğe bağlı olarak, kullanıcı kimlik doğrulaması ve güvenli iletişim gibi diğer özellikleri yapılandırabilirsiniz.

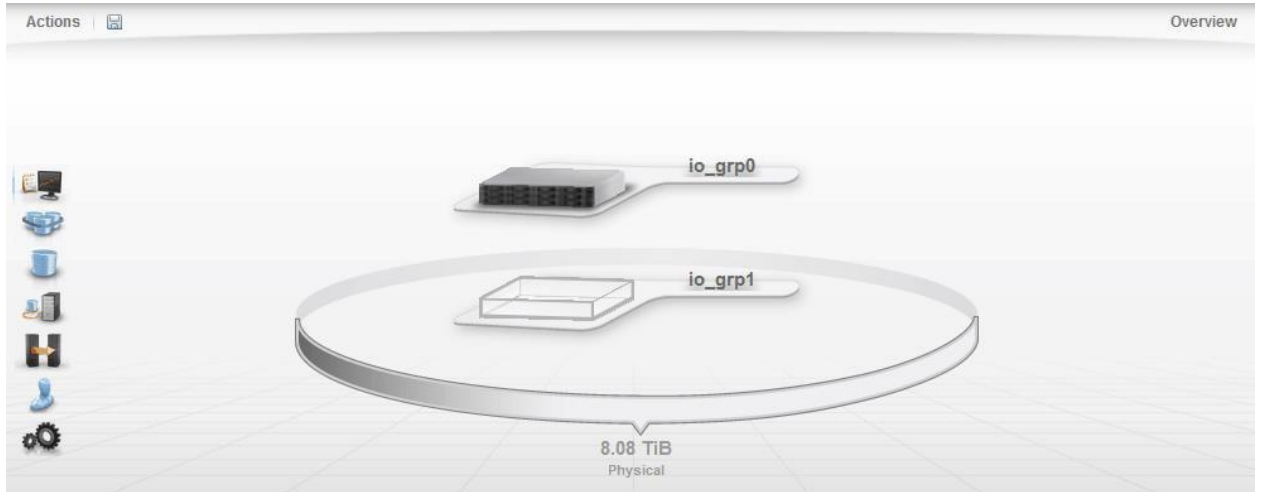
4.3.2 Bir kontrol eklentisi ekleme

Bu prosedür, sistemi ilk kez yapılandırıyorsanız veya daha sonra genişletiyorsanız da aynıdır.

Devam etmeden önce, yeni kontrol eklentisinin mevcut sisteme doğru şekilde kurulduğundan ve kablolanmış olduğundan emin olun. Ethernet ve Fiber Kanal bağlantısının doğru yapılandırıldığından ve eklentinin açık olduğundan emin olun.

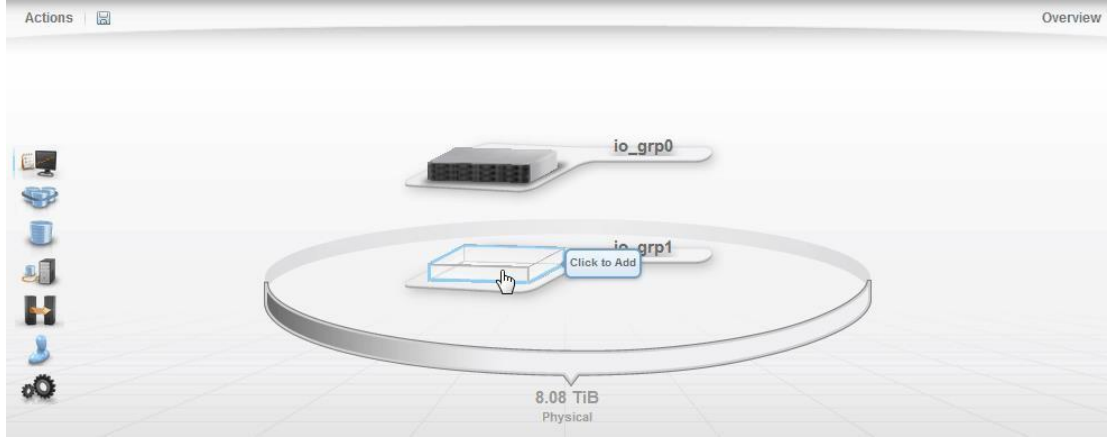
Tüm önkoşullar yerine getirildiğinde, Sistem paneli Şekil 4-23'te gösterildiği gibi boş bir I/O grubunu görüntüler. Daha fazla kontrol eklentisi varsa, daha fazla boş I/O grubu gösterilir. Boş I/O gruplarının sayısı, sisteme henüz eklenmemiş olan yapıdaki kontrol eklentilerinin sayısına karşılık gelir.

Şekil 4-23 Sistem Paneli: Boş I/O grubu



Sisteme yeni bir kontrol eklentisi eklemek için aşağıdaki adımları tamamlayın:

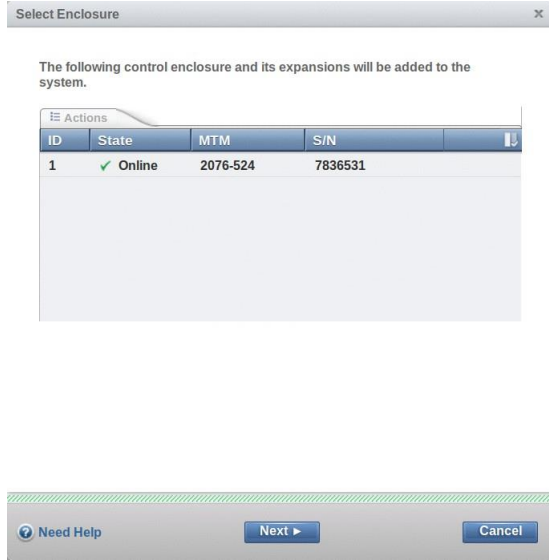
1. Şekil 4-24'te gösterildiği gibi ilk boş I/O grubunu tıklayın. Alternatif olarak, **Eylemler (Actions)** ve ardından **Eklentileri Ekle'yi (Add Enclosures)** tıklayın.



Şekil 4-24 Sistem paneli: Bir kontrol eklentisi ekleme seçeneği

2. İlk iletişim kutusu, Şekil 4-25'de gösterildiği gibi mevcut kontrol eklentisini ve ayrıntılarını görüntüler. Eklentiye sağ tıklayıp **Tanımla'yı (Identify)** seçerek kontrol eklentisindeki tanımla LED ışıklarını açabilirsiniz. Devam etmek için **İleri'yi (Next)** tıklayın.

Not: Yeni kontrol eklentisine doğrudan kablolanmış genişletmeler listelenmemiştir. Ancak, kontrol eklentisi eklendiğinde otomatik olarak eklenirler.



Şekil 4-25 Sisteme bir kontrol eklentisi ekleme

3. Bir sonraki iletişim kutusunda özeti inceleyin ve kontrol eklentisi ve tüm genişletmelerini sisteme eklemek için **Sonlandır'ı (Finish)** tıklayın.