



Marka: EMC DATA DOMAIN

TÜRKÇE KULLANIM KILAVUZU

Veri Depolama Ünitesi

Modeller:

DATADOMAIN DD2200
DATADOMAIN DD6300
DATADOMAIN DD6800
DATADOMAIN DD9300
DATADOMAIN DD9800

ÜRETİCİ FİRMA:

EMC²

where information lives®

EMC Corporation.

176 South Street

Hopkinton, MA 01748 United States

Tel: +1 508-435-1000

Fax: +1 508-555-1212

info@emc.com

Teknik Destek:

Tel: +1-508-497-7901

Fax: +1 508-555-1212

support@emc.com

İTHALATÇI FİRMA

TECH DATA BİLGİSAYAR SİSTEMLERİ A.Ş.

Saray Mahallesi, Site Yolu Sokak

Anel İş Merkezi No:5 Kat:8

Ümraniye, İstanbul,34768

Tel : +90 216 999 53 50

EMC DATA DOMAIN VERİ DEPOLAMA ÜNİTESİ



Şekil 1: Veri Depolama ünitesi, EMC DATA DOMAIN

EMC DATA DOMAIN veri depolama sistemleri, kritik önem taşıyan iş uygulamalarının geniş ve büyüyen veri depolama gereksinimlerini destekler. Bu ölçeklenebilir EMC DATA DOMAIN veri depolama çözümleri, varolan bölümün orta ölçekli depolama olanağı gereksinimlerini karşılayacak ve işletmenizi geleceğe hazırlayacak veri erişimi ve koruması sunar.

BAKIM, ONARIM VE KULLANIMDA UYULMASI GEREKEN KURALLAR

GARANTİ HİZMETİ

Gerekirse, EMC DATA DOMAIN, kendisi tarafından ilgili Makine için belirlenen garanti hizmeti tipi kapsamında, Makineye onarım ya da parça değişimi hizmeti sağlar. EMC DATA DOMAIN sorununuzu telefon ile veya elektronik yoldan erişilen bir EMC DATA DOMAIN Web portalı üzerinden çözmeye çalışacaktır. EMC DATA DOMAIN'ın belirlediği sorun saptama ve çözüme yordamlarını izlemeniz gerekir. Belirtilen hizmet düzeyleri yanıt süresi için belirlenen hedeflerdir ve bu düzeylere uyulacağı garanti edilmez. Belirtilen garanti hizmeti seviyesi dünyanın her yerinde sağlanamayabilir. EMC DATA DOMAIN'ın normal hizmet alanı dışında ücret talep edilebilir. Ülkeye ve konuma özgü bilgiler için yerel EMC DATA DOMAIN temsilcinize ya da yetkili satıcınıza başvurun.

ULUSLARARASI GARANTİ HİZMETİ

Uluslararası Garanti Hizmeti (IWS; International Warranty Service) seçilen ülkelerde ya da bölgelerde kullanılabilir.

Hizmetin sağlandığı ülkede sağlanan garanti hizmeti tipi (müşteri yerinde onarım ve müşteri tarafından değiştirilebilir birim ve hizmet düzeyi, 9x5 sonraki işgünü veya 24x7 gibi), makinenin satın alındığı ülkede sağlandan farklı olabilir.

IWS kapsamındaki garanti hizmeti, hizmet verilen ülkedeki IWS'ye uygun makine tipi için kullanılabilir olan geçerli garanti hizmeti tipi ve hizmet seviyesiyle sağlanır ve garanti süresi, makinenin satın ülkede geçerli olan süre olacaktır.

TAŞIMA VE NAKLİYE SIRASINDA UYULMASI GEREKEN KURALLAR



≥ 18 kg (39.7 lb)



≥ 32 kg (70.5 lb)



≥ 55 kg (121.2 lb)

DİKKAT:

Kaldırırken güvenlik uygulamalarına uyun.

- İndirme-bindirme ve taşıma sırasında, araca maksimum dikkat gösterilmelidir.
- Araca yükleme sırasında ambalajın tamamen kapalı olduğundan ve hasar görmemiş olduğundan emin olun.
- Üst üste 10 koliden fazla istiflemeyin.
- Nakliye sırasında, Uluslararası Nakliyeciler Birliği tarafından açıklanan yönetmeliklere tamamen uyulmalıdır.
- Nakliye sırasında, ortam sıcaklığı $-10^{\circ}/+80^{\circ}$ arasında bulunmalıdır.

KULLANIM SIRASINDA İNSAN VE ÇEVRE SAĞLIĞI AÇISINDAN TEHLİKELİ VEYA DİKKAT EDİLMESİ GEREKEN NOKTALAR İLE İLGİLİ UYARILAR

- Yalnızca eğitimli ve uzman personele bu cihazı kurma veya değiştirme izni verilmelidir.
- Sistemi güç kaynağına bağlamadan önce, kurulum talimatlarını okuyun.
- Güç hatlarına bağlı olan bir cihaz üzerinde çalışmadan önce, takılarınızı (yüzükler, kolyeler ve saatler dâhil) çıkarın. Metal nesnelere, güç ve toprağa bağlandıklarında ısınabilirler ve ciddi yanıklara neden olabilirler ya da metal nesnelere terminallere kaynatılarak yapıştırabilirler.
- Kasayı başka bir cihazın üzerine koymayın. Kasa düşerse, ciddi bedensel yaralanmaya ve cihazın hasar görmesine neden olabilir.
- Fiş – yuva bileşimine her zaman erişilebilmelidir, çünkü ana bağlantı kesme aygıtı olarak görev görür.
- Anahtarın aşırı ısınmasını engellemek için, önerilen en yüksek ortam sıcaklığı olan 40°C 'yi aşan ortamlarda çalıştırmayın. Hava akımını sağlamak için, havalandırma açıklıklarının çevresinde en az 7,6 cm boşluk bırakın.
- Bu aygıt, TN güç sistemleriyle çalışmak üzere tasarlanmıştır.
- Birim kurulurken, toprak bağlantısı her zaman en önce yapılıp en son çözülmelidir.
- Bu ürün, binanın kısa devre (aşırı akım) korumasının kurulmasına dayanır. Faz iletkenleri (tüm akımı taşıyan iletkenler) için 120 VAC, 15A ABD (240VAC, 16A uluslararası) oranlarından daha büyük bir sigorta ya da akım kesici olmadığından emin olun.
- Bu cihaz, topraklanmak üzere tasarlanmıştır. Normal kullanım sırasında, ana bilgisayarın toprağa bağlı olduğundan emin olun.
- Kabloların aşırı yüklenmemesi için, güç sağlama devresine birimler bağlanırken dikkatli olunmalıdır.

- Voltaj eşitsizliği, cihazın zarar görmesine ve yangın tehlikesine neden olabilir. Etiketle belirtilen voltaj güç priz voltajından farklıysa, *kasayı o prize bağlamayın*.
- Güç kablosu bağlıyken güç kaynağına dokunmayın. Güç anahtarı olan sistemlerde, güç anahtarı kapalı konumda olsa bile, güç kablosu bağlıyken güç kaynağında hat voltajı bulunur. Güç anahtarı olmayan sistemlerde, güç kablosu bağlıyken güç kaynağında hat voltajı bulunur.
- Şimşek etkinliği sırasında sistem üzerinde çalışmayın ya da kabloları çıkarıp takmayın.
- Bu ürünün en son imhası, tüm ulusal yasalara ve düzenlemelere uygun olarak gerçekleştirilmelidir.
- Açma/kapama anahtarı olmayan bir sistemde çalışmadan önce, güç kablosunu fişten çıkarın.

KULLANIM HATALARINA İLİŞKİN BİLGİLER

- Sistemi güç kaynağına bağlamadan önce, kurulum talimatlarını okuyun.
- Birim kurulurken, toprak bağlantısı her zaman en önce yapılıp en son çözülmelidir.
- Cihaz çalışırken bağlantı kabloları çözülmemelidir.
- Aşırı nemli, aşırı sıcak ve soğuk ortamlarda kullanmaktan kaçının.
- Bu veya bağlı ekipmanın genel amaçlı bir çıkışa yanlış olarak bağlanması, tehlikeli bir duruma sebebiyet verebilir.
- Cihazı sökmeden önce, muhakkak güç anahtarından kapatın. Cihazı yalnızca güç anahtarından açıp kapayın.
- Cihazı amacı dışında kullanmayın.

TÜKETİCİNİN YAPABİLECEĞİ BAKIM-ONARIM VEYA ÜRÜNÜN TEMİZLİĞİNE İLİŞKİN BİLGİLER:

- Kasa etrafını monte esnasında ve sonrasında temiz ve tozdan arındırılmış tutun.
- Çıkarılan kasa kapağını güvenli bir yere koyun.
- Cihazları üzerine düşülmemesi için yürüyüş alanlarından uzak tutun.
- Cihaz temiz tutulmalıdır. Toz, çeşitli sıvılar gibi yabancı maddelere maruz bırakılmamalıdır.
- Yazılım sorunları için www.emc.com adresindeki gerekli güncelleştirmeler ve sorun gidericiler yüklenebilir.
- Donanım sorunları için uzman teknik servisle bağlantı kurulmalıdır.
- Cihaz uzman personel tarafından kurulmalı ve bakımı yapılmalıdır.
- Periyodik bakım yapılmasına gerek yoktur.

Ambalajı Açma ve Gözden Geçirme

Sürücüler fabrikada dikkatli olarak incelenip paketlenmelerine rağmen, ulaştırma sırasında hasar oluşabilir. Sürücüyü ambalajından çıkarmak için aşağıdaki adımları takip edin.

- a) Kutuda herhangi bir sorun fark ederseniz kargo görevlisine hemen bildirin.
- b) Kutuyu düz, temiz ve sağlam bir yüzeye yerleştirin; daha sonra kutu içeriğini parça listesiyle karşılaştırarak dikkatlice çıkarın. Eğer parçalar eksikse veya hasarlıysa, Overland Data temsilcisine haber verin.

c) Kutuyu ve ambalaj malzemelerini daha sonra yeniden kullanmak üzere saklayın.

Önerilen kullanım yönergeleri

Sisteminizin en iyi biçimde çalışması için her zaman aşağıdaki önerilen kullanım yönergelerini izleyin:

Kapatmadan önce depolama altsisteminin en iyi durumda olduğundan emin olun. Depolama altsisteminizi kapatmadan önce hata koşullarını çözdüğünüzden emin olun.

Depolama sürücülerinizdeki verileri düzenli olarak yedekleyin.

Yedek güç sağlamak için, EMC DATA DOMAIN biriminin çift güç kaynağı birimlerini raf kabini içindeki AC güç dağıtım birimleri (PDU'lar) aracılığıyla iki bağımsız dış güç devresine ya da doğrudan dış prizlere takın, EMC DATA DOMAIN ürünüyle aynı iki bağımsız dış güç devresine bağlanması gerekir. Bu, EMC DATA DOMAIN ürününün ve bağlı tüm depolama genişletme kasalarının, yalnızca bir güç devresi kullanılabilir durumda olduğunda güç almalarını sağlar.

Ayrıca, tüm güç kablolarının aynı güç devresine bağlanması, yapılandırmadaki EMC DATA DOMAIN aygıtlarının, gücün gözetimsiz geri yüklenmesi işleminde eşzamanlı olarak açılmalarını sağlar.

Not: Depolama altsisteminize ve genişletme kasalarınıza güç sağlayan devreleri aşırı yüklemeyin. Ek AC PDU çiftlerini kullanın. Ek bilgi için teknik destek temsilcinizle görüşün.

Sistemin planlı bir biçimde kapatılmasından önce ya da sistemde yapılan ekleme, çıkarma ve değişikliklerden (sabit yazılım güncellemeleri, mantıksal sürücü yaratma, depolama bölümleri tanımlama, donanım değişiklikleri gibi) sonra, denetleyici altsistemi profilini, işletim sisteminizin, Installation and User's Guide (Kuruluş ve Kullanıcı Kılavuzu) içinde açıklandığı biçimde saklayın.

Herhangi bir bakım ya da gözetimli açılış yordamında, Depolama altsisteminin açılması başlıklı konuda belirtilen açılış sırasını dikkatli bir biçimde izleyin. Denetleyicinin depolama altsistemlerinin tümüne en iyi biçimde erişebildiğinden emin olmak için, her bir depolama altsistemi bileşenine, bütün sistemin açılış yordamı sırasında doğru sırayla güç verildiğinden emin olun.

Depolama altsistemi, sistem bileşenlerinin eşzamanlı olarak açılmasını destekler; ancak, gözetimli açılış yordamlarında her zaman Depolama altsisteminin açılması başlıklı konuda belirtilen açılış sırasını izlemeniz gerekir.

En iyi durumdaki bir depolama altsistemi, beklenmeyen bir kapanma ve sistem bileşenlerine gücün gözetimsiz ve eşzamanlı olarak geri verilmesi durumunda otomatik olarak kurtarma işlemini gerçekleştirmelidir. Sistem açıldıktan sonra aşağıdaki durumlardan biri ortaya çıkarsa EMC DATA DOMAIN teknik destek temsilcinizi arayın:

Özellikleri ile ilgili tanıtıcı ve temel bilgiler, (malın cinsinin, markasının, modelinin, kullanım yerlerinin, teknik özelliklerinin, varsa orijinal resmi v.b)

EMC DATA DOMAIN veri depolama çözümleri, kritik önem taşıyan iş uygulamalarının geniş ve büyüyen veri depolama gereksinimlerini destekler. Bu ölçeklenebilir EMC DATA DOMAIN veri depolama çözümleri, varolan bölümün orta ölçekli depolama olanağı gereksinimlerini karşılayacak ve işletmenizi geleceğe hazırlayacak veri erişimi ve koruması sunar.

EMC Veri Alanı DD2200 Tekilleştirme Depolama Alanı

EMC Data Domain DD2200 tekilleştirme depolama sistemi ile küçük, orta ölçekli ve departman BT ortamlarına kurumsal sınıf koruma depolaması getirin. Yedekleme, arşivleme ve DR için gereken veri koruması için giriş fiyatlı bir DD2200 yapılandırması seçin.

Data Domain DD2200'ü veri yedekleme ve kurtarma için bir bant stratejisine alternatif olarak kullanabilirsiniz. Verimli ve benzersiz yüksek hızlı veri tekilleştirme, verilerinizi 30: 1'e kadar azaltır. Faydalar? Önemli ölçüde azaltılmış depolama ihtiyaçları, daha kısa yedekleme ve geri yükleme pencereleri ve güvenli veri kurtarma. Hepsi sınıfının en iyisi TCO'dur.

Tüm Veri Alanı sistemleri, uçtan uca veri doğrulaması ve kendini iyileştirme için Veri Alanı Veri Gizlenebilirlik Mimarisini kullanır. Verileriniz doğru ve kurtarılabilir durumda.

DD2200 üç konfigürasyonda mevcuttur: 4.0 - 200 TB (DD Replikatör dâhil), 7.5 - 375 TB ve 17.1 - 860 TB kullanıcı veri kapasitesi

Anahtar özellikler:

- 4 TB-860 TB kullanıcı verilerini korur
- 4.7 TB / saat verim sağlar
- Zaten kullandığınız önde gelen kurumsal yedekleme ve arşiv uygulamaları ile çalışır
- Data Domain Data Invisibility Architecture ile veri bütünlüğünü ve kurtarılabilirliği sağlar
- Başarısız yedeklemeler, kaybolan bantlar ve uzun kurtarma süresi gibi geleneksel teyp yedeklemesinin risklerini ortadan kaldırır
- Yatırımları Gelecek Korunmalı Depolama Sadakat Programı ile korur (destek anlaşması gereklidir)



Özellikler

▪	Ürün Spesifikasyonu
	Veri Alanı Teknik Özellikleri
▪	Ürün Bilgi Formu
	Veri Alanı İşletim Sistemi Veri Alanı Yazılımı Veri Sayfası
▪	İşlemciler
	Intel® Xeon® İşlemciler
▪	İle karşılaştırır
	Quantum DXi4701 HP StoreOnce2700 Birim Bilgileri 714S Barracuda BBS690A
▪	Sürücü türü
	SAS
▪	Maksimum Verim
	4.7 TB / saat
▪	Maksimum Verim (DD Boost olmadan)
	3,8 TB / saat
▪	Maksimum Kullanılabilir Kapasite
	17,2 TB
▪	Mantıksal Kapasite
	860 TB'a kadar
▪	Ürün
	Veri Alanı Ürünleri
▪	İçin çözüm
	Yedekleme ve Felaket Kurtarma Arşivleme
▪	Tarafından Tarama
	Yedek Depolama

Veri Alanını Karşılaştır

	DD VE	DD3300	DD6300	DD6800	DD9300	DD9800
DD Boost ile Maksimum Verim	16,9 TB / saat	7.0 TB / saat	24 TB / saat	32 TB / saat	41 TB / saat	68 TB / saat
Kullanılabilir Kapasite	96 TB	32 TB	178 TB	288 TB	720 TB	1 PB
DD Cloud Tier ile Maksimum Kullanılabilir Kapasite (1)	N / A	96 TB	N / A	864 TB	2.16 PB	3 PB
Tekilleştirme ile Mantıksal Kapasite	4.8 PB	1,6 PB	8.9 PB	14.4 PB	36 PB	50 PB
DD Cloud Tier ile Maksimum Mantıksal Kapasite (1)	N / A	4.8 PB	N / A	43,2 PB	108 PB	150 PB

Dell EMC Veri Alanı DD6300 Veri Koruma

Dell EMC Data Domain DD6300 ile yedekleme, arşivleme ve felaket kurtarma için performans, verimlilik ve güvenilirlik getirin. Veri Alanı DD6300, küçük ve orta ölçekli veri merkeziniz için ideal, uygun maliyetli bir depolama depolama sistemidir.

Saatte 24 terabayta kadar verim sağlayan DD6300, 8 saatin altındaki 192 TB veriyi yedekleyebilir. Meta veriler için flaş SSD'nin eklenmesi sayesinde, DD6300 önceki nesle göre daha hızlı performans sağlar.

Yüksek hızlı, değişken uzunlukta Veri Alanı tekilleştirme ile tipik kullanımda yedekleme depolama alanınızı 10-30x azaltın. Modern veri korumaya başlayarak, nihayet bant çekmeyi, altyapı maliyetlerinden tasarruf etmenizi ve veri kurtarmanıza güvenmenizi sağlar.

Anahtar özellikler:

- [Data Domain Boost yazılımı](#) kullanılarak en çok 24 TB / saat üretim
- Yerel mantıksal kapasite 8,9 PB'ye kadar
- Tek muhafaza ayak izi ile yer tasarrufu sağlar ve maliyeti düşürür: harici raflar olmadan satın alınabilir
- [Önde gelen yedekleme, arşiv ve kurumsal uygulamalarla çalışır](#)
- Yatırımları [Gelecek Korunmalı Depolama Sadakat Programı](#) ile korur (destek anlaşması gereklidir)

• Özellikler
▪ Ürün Spesifikasyonu
EMC Data Domain DD6300 Teknik Özellikler
▪ Ürün Bilgi Formu
Veri Alanı İşletim Sistemi Veri Alanı Yazılımı Veri Sayfası
▪ İşlemciler
Intel® Xeon® İşlemciler
▪ İle karşılaştırır
Quantum DXi4700 HPE StoreOnce 5100 Veritas NetBackup 5240
▪ Sürücü türü
SAS
▪ Maksimum Verim

24.0 TB / saat

▪ **Maksimum Kullanılabilir Kapasite**

178.0 TB

▪ **Tekilleştirme ile Maksimum Mantıksal Kapasite**

8.9 PB

▪ **Ürün**

Veri Alanı Ürünleri

▪ **İçin çözüm**

Yedekleme ve Felaket Kurtarma Arşivleme

▪ **Tarafından Tarama**

Yedek Depolama

EMC Veri Alanı DD6800 Veri Koruma

EMC Data Domain DD6800 ile yedeklerinizi, arşivlemenizi ve felaket kurtarmanızı birleştirmek için daha fazla performans ve ölçeklenebilirlik elde edin. DD6800, orta ölçekli işletmeler için güçlü ve modern bir veri koruma depolama sistemidir.

DD6800 saatte 32 terabyte kadar verim ile 8 saatin altında 256 TB veri yedekleyebilir. Meta veriler için flaş SSD'nin eklenmesi sayesinde, sistem önceki nesle göre daha hızlı performans sağlar. DD6800, 405 eşzamanlı yedekleme akışını destekler.

Yüksek hızlı, değişken uzunlukta Veri Alanı tekilleştirme, yedekleme ayak izinizi tipik kullanımda 10-30x azaltır. Böylece kaseti çekebilir, riski azaltabilir, altyapı maliyetlerinden tasarruf edebilir ve verileri daha ekonomik bir şekilde bulutta tutabilirsiniz.

Anahtar özellikler:

- Data Domain Boost yazılımı kullanılarak en fazla 32 TB / saat verim
- 14.4 PB'ye kadar yerel mantıksal kapasite, uzun vadeli saklamaya olanak sağlayan Data Domain Cloud Tier yazılım seçeneğiyle 43,2 PB'ye kadar uzanır.
- Bekleme, ikinci denetleyici ekleyerek yüksek kullanılabilirlik için yapılandırılabilir
- Önde gelen yedekleme, arşiv ve kurumsal uygulamalarla çalışır
- Yatırımları Gelecek Korunmalı Depolama Sadakat Programı ile korur (destek anlaşması gereklidir)

Özellikler

▪	Ürün Spesifikasyonu
	EMC Data Domain DD6800 Teknik Özellikler
▪	Ürün Bilgi Formu
	Veri Alanı Yazılım Veri Sayfası Veri Alanı İşletim Sistemi
▪	İşlemciler
	Intel® Xeon® İşlemciler
▪	İle karşılaştır
	Quantum DXi6900 HPE StoreOnce 5100 Veritas NetBackup 5240
▪	Sürücü türü
	SAS
▪	Maksimum Verim
	32,0 TB / saat
▪	Tekilleştirme ile Maksimum Mantıksal Kapasite

43,2 PB (DD Bulut Katmanı ile)

▪ **Maksimum Kullanılabilir Kapasite**

864 TB (DD Bulut Katmanı ile)

▪ **Ürün**

Veri Alanı Ürünleri

▪ **İçin çözüm**

Yedekleme ve Felaket Kurtarma Arşivleme

▪ **Tarafından Tarama**

Yedek Depolama

EMC Veri Alanı DD9300 Veri Koruma

EMC Data Domain DD9300 ürününüzde yedekleme, arşiv ve olağanüstü durumdan kurtarma işlemlerinizi daha da pekiştirin. Bu koruma depolama sistemi, büyük kurumsal iş yükleri için performans ve kapasite sunar.

En zorlu SLA'ları karşılamak ve riski azaltmak için daha fazla veriyi daha hızlı koruyun. Saatte 41 terabayt'a varan verim DD9300'ün 8 saatten daha kısa sürede 328 TB'yi desteklemesini sağlar. Kısmen meta veriler için flaş SSD kullanımı sayesinde, sistem önceki nesle göre daha hızlı performans sağlar. DD9300, 810 eşzamanlı yedekleme akışını destekler.

Teyp yedeklerini geri alın, altyapı maliyetlerinden tasarruf edin ve bulut kapasitesini ekonomik olarak kullanın. Yüksek hızlı, değişken uzunlukta Veri Alanı tekilleştirme, genellikle veri tabanını 10-30x azaltır.

Anahtar özellikler:

- Data Domain Boost yazılımı kullanılarak 41 TB / saat'e kadar çıktı
- Uzun vadeli tutma özelliğini destekleyen isteğe bağlı Veri Alanı Bulut Tier yazılımı ile en fazla 36 PB yerel mantıksal kapasite 108 PB'ye genişletilir.
- Yüksek kullanılabilirlik için yapılandırılabilir: bir bekleme, ikinci denetleyici ekle
- Bir dizi yedekleme, arşiv ve kurumsal uygulama ile sorunsuz bir şekilde çalışır
- Yatırımları Gelecek Korunmalı Depolama Sadakat Programı ile korur (destek anlaşması gereklidir)

Özellikler

▪	Ürün Spesifikasyonu
	Dell EMC Data Domain DD9300 Teknik Özellikler
▪	Ürün Bilgi Formu
	Veri Alanı İşletim Sistemi Veri Alanı Yazılımı Veri Sayfası
▪	İşlemciler
	Intel® Xeon® İşlemciler
▪	İle karşılaştırır
	Quantum DXi6900 HPE StoreOnce 5500 Veritas NetBackup 5330
▪	Sürücü türü
	SAS
▪	Maksimum Verim
	41.0 TB / saat
▪	Tekilleştirme ile Maksimum Mantıksal Kapasite
	108 PB (DD Bulut Katmanı ile)

▪	Maksimum Kullanılabilir Kapasite
	2.16 PB (DD Cloud Tier ile)
▪	Ürün
	Veri Alanı Ürünleri
▪	İçin çözüm
	Yedekleme ve Felaket Kurtarma Arşivleme
▪	Tarafından Tarama
	Yedek Depolama

EMC Veri Alanı DD9800 Veri Koruma

EMC Data Domain DD9800 ile yedekleme, arşiv ve felaket kurtarma için sektör lideri hız ve ölçek gerçekleştirin. DD9800, Data Domain depolama alanı ailesindeki en yüksek verim ve kapasiteye sahip sistemdir.

Riski azaltmak ve büyük kuruluşunuz için en zorlu SLA'ları karşılamak için daha fazla veriyi daha da hızlı bir şekilde koruyun. Saatte 68 terabayta kadar verim DD9800'ün 8 saatten daha kısa sürede 544 TB'yi desteklemesini sağlar. Meta veriler için flaş SSD'nin eklenmesi sayesinde, sistem önceki nesle göre daha hızlı performans sağlar.

Yüksek hızlı, değişken uzunlukta veri tekilleştirme, verilerinizi tipik kullanımda 10-30x daha az depolama kapasitesiyle korumanıza olanak tanır. DD9800, 1,885 eşzamanlı yedekleme akışını destekler, böylece 540'a kadar uzak site için yedeklemeleri birleştirebilirsiniz.

Anahtar özellikler:

- Data Domain Boost yazılımı kullanılarak 68 TB / saat'e kadar çıktı
- Uzun vadeli retansiyonu destekleyen opsiyonel Data Domain Cloud Tier yazılımı ile 50 PB'ye kadar yerel mantıksal kapasite 150 PB'ye kadar genişler
- Bekleme, ikinci denetleyici ekleyerek yüksek kullanılabilirlik için yapılandırılabilir
- Önde gelen yedekleme, arşiv ve kurumsal uygulamalarla çalışır
- Yatırımları Gelecek Korunmalı Depolama Sadakat Programı ile korur (destek anlaşması gereklidir)

Özellikler

▪	Ürün Spesifikasyonu
	EMC Data Domain DD9800 Teknik Özellikler
▪	Ürün Bilgi Formu
	Veri Alanı İşletim Sistemi Veri Alanı Yazılımı Veri Sayfası
▪	İşlemciler
	Intel® Xeon® İşlemciler
▪	İle karşılaştırır
	Quantum DXi6900 HPE StoreOnce 6600 Veritas NetBackup 5330
▪	Sürücü türü
	SAS
▪	Maksimum Verim
	68.0 TB / saat
▪	Tekilleştirme ile Maksimum Mantıksal Kapasite
	150 PB (DD Cloud Tier ile)

▪	Maksimum Kullanılabilir Kapasite
	3 PB (DD Bulut Katmanı ile)
▪	Ürün
	Veri Alanı Ürünleri
▪	İçin çözüm
	Yedekleme ve Felaket Kurtarma Arşivleme
▪	Tarafından Tarama
	Yedek Depolama

Garanti ve Destek Hizmetleri

Standart 2 Yıl Garanti 5x9 Ertesi Gün, Uzaktan erişimle destek, müşteri tarafından disk değişimi, güç kaynakları, fanlar

Bağlantı veya montajının nasıl yapılacağını gösterir şema ile bağlantı veya montajının kimin tarafından yapılacağına (tüketici, yetkili servis) ilişkin bilgiler

Cihazın Kurulumu:

- Cihazı yerleştirdikten sonra kablolarını bağlayın
- Kabloları bağladıktan sonra elektrik bağlantısını yapın.
- Her bir elektrik bağlantısı için 1 adet açma kapama düğmesi vardır. Düğmeyi “1” konumuna getirin ve cihazı çalıştırın
- Bilgisayarınızdan gerekli bağlantıları yapın
- Bilgisayarınızdan kurulan bağlantısı ile makinenin çalıştığını kontrol edin.

Bildirim 1:



TEHLİKE

Güç, telefon ve iletişim kablolarındaki elektrik akımı tehlikelidir.

Elektrik çarpması tehlikesine karşı korunmak için:

- Yıldırım düşmesi gibi doğa olaylarının gözlemlendiği koşullarda hiçbir kabloyu takmayın ve çıkarmayın ya da bu ürünün kuruluş, bakım ya da yeniden yapılandırma işlemlerini gerçekleştirmeyin.
- Tüm güç kablolarını doğru biçimde kablolanmış ve topraklanmış bir prize takın.
- Bu ürüne bağlanacak tüm donatıları doğru biçimde kablolanmış prizlere takın.
- Mümkünse, sinyal kablolarını takip çıkarırken yalnızca tek bir elinizi kullanın.
- Ateşe, suya ve yapısal bir zarara maruz kalan hiçbir donatıyı çalıştırmayın.
- Kuruluş ve yapılandırma yordamlarında tersi belirtilmediği sürece aygıt kapaklarını açmadan önce, aygıtla bağlı AC güç kablolarının, DC güç kaynaklarının, ağ bağlantılarının, telekomünikasyon sistemlerinin ve dizisel kabloların bağlantılarını kesin.
- Bu ürünü ya da bağlı aygıtları kurarken, taşırken ya da bunların kapaklarını açarken, kabloları aşağıda gösterildiği biçimde takın ya da çıkarın.

Takmak için:

1. Her şeyi KAPATIN.
2. Önce, tüm kabloları aygıtlara takın.
3. Sinyal kablolarını bağlaçlara takın.
4. Güç kablolarını güç kaynaklarına takın.
5. Aygıtı AÇIN.

Çıkarmak için:

1. Her şeyi KAPATIN.
2. Önce, güç kablolarını güç kaynaklarından çıkarın.
3. Sinyal kablolarını bağlaçlardan çıkarın.
4. Tüm kabloları aygıtlardan çıkarın

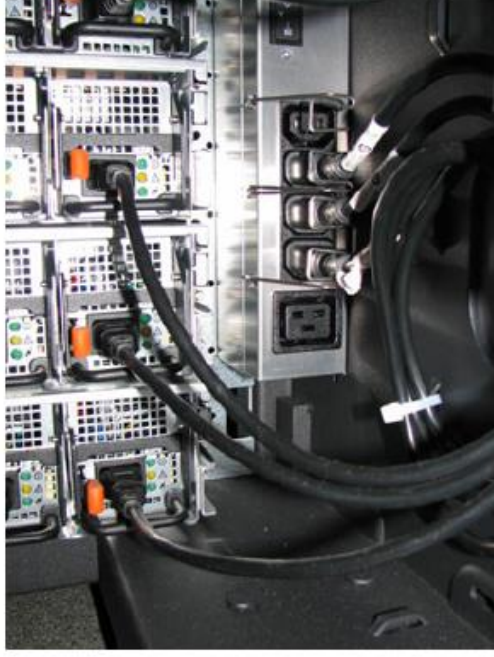
Şekil 1: Veri Depolama birimi DATA DOMAIN



Şekil 2: Veri Depolama birimi DATA DOMAIN Montaj



Şekil 3: Veri Depolama birimi DATA DOMAIN güç kabloları



Şekil 4: Veri Depolama birimi DATA DOMAIN kızıak bağlantıları



Şekil 5: Veri Depolama birimi DATA DOMAIN yan panel.



İthal edilmiş mallarda, yurt dışındaki üretici firmanın unvanı ve açık adresi ile diğer erişim bilgileri (telefon, telefaks ve e-mail vb.)

EMC²

where information lives®

EMC Corporation.

176 South Street

Hopkinton, MA 01748

United States

Tel: +1 508-435-1000

Fax: +1 508-555-1212

Satış:

Tel: +1 866-438-3622

Fax: +1 508-555-1212

info@emc.com

www.emc.com

Teknik Destek:

Tel: +1-508-497-7901

Fax: +1 508-555-1212

support@emc.com

ENERJİ TÜKETİMİ AÇISINDAN VERİMLİ KULLANIMINA İLİŞKİN BİLGİLER:

Sistem güç özellikleri

Sistem bir AC güç kaynağına bağlanmış, ancak açılmamışsa, işletim sistemi çalışmaz ve hizmet işlemcisi dışındaki tüm temel mantık kapalıdır; bununla birlikte, sistem, sistemin açılmasına ilişkin uzaktan gönderilen istek gibi hizmet işlemcisinden gelen isteklere yanıt verebilir. Güç açık ışığı, sistemin AC gücüne bağlı olduğunu, ancak açık olmadığını belirtmek için yanıp söner.

Sisteminn açılması

Sistemin AC gücüne bağlandıktan yaklaşık 20 saniye sonra açma/kapama düğmesi etkinleşir ve bir ya da daha fazla fan, güç kaynağına bağlanan sisteme soğutma sağlamak üzere çalışmaya başlayabilir. Açma/kapama düğmesine basarak sistemi açabilir ve işletim sistemini başlatabilirsiniz.

Sistem, aşağıdaki yöntemlerle de açılabilir:

- Sistem açıkken güç kesintisi olursa, güç geri geldiğinde sistem otomatik olarak yeniden başlatılır.
- Sistem, statik bir bölüme kurulduysa, bölümdeki birincil düğümde bulunan açma/kapama düğmesine basarak sistemi açabilir ve işletim sistemini başlatabilirsiniz.

Sistem güvenilirlik yönergeleri

- Soğutmanın doğru biçimde gerçekleşmesini ve sistem güvenilirliğini sağlamaya yardımcı olmak için aşağıdakilerden emin olun:
- Her bir sürücü bölmesinde bir sürücü ya da bir dolgu paneli takılı olmalıdır.
- Sistemin çevresinde, sistem soğutma sisteminin düzgün bir şekilde çalışmasına olanak tanıyacak, yeterli alan olmalıdır. Sistemin önünde ve arkasında yaklaşık 50 mm (2 inç) açık alan bırakın. Fanların önüne herhangi bir şey koymayın. Soğutmanın ve hava akışının doğru biçimde gerçekleştirilebilmesi için, sistem kapağını sistemi açmadan önce yerine takın. Sistemin, sistem kapağı takılı olmadan uzun süre çalıştırılması (30 dakikadan fazla), sistem bileşenlerine zarar verebilir.
- İsteğe bağlı bağdaştırıcılarla birlikte gönderilen kablo bağlantısı yönergeleri izlenmelidir.
- Arızalı bir fan 48 saat içinde değiştirilmelidir.
- Çalışırken değiştirilebilir sürücü çıkarıldıktan sonra 2 dakika içinde değiştirilmelidir.
- Yedek ve çalışırken değiştirilebilir güç kaynağı çalışması için güç kaynakları 200-240 V AC'ye bağlanmalıdır.

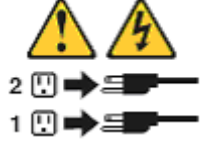
Sistemin kapatılması

Sistemi kapatıp AC güç kaynağına bağlı bir şekilde bıraktığınızda, sistem, hizmet işlemcisinden gelecek sistemin açılması için uzak istek gibi isteklere yanıt verebilir. Sistem AC gücüne bağlı kaldığı sürece, bir ya da daha fazla fan çalışmaya devam edebilir. Sistemin tüm gücünü kesmek için güç kaynağıyla bağlantısını kesmeniz gerekir.



DİKKAT:

Aygıt üzerindeki açma/kapama düğmesi ve güç kaynağının açma/kapama düğmesi, aygıta sağlanan elektrik akımını kesmez. Aygıta bağlı birden fazla güç kablosu da olabilir. Aygıta giden tüm elektrik akımını kesmek için tüm güç kablolarının güç kaynağından çıkarıldığından emin olun.



TÜKETİCİNİN SEÇİMLİK HAKLARI

Malın ayıplı olduğunun anlaşılması durumunda tüketici, 6502 sayılı Tüketicinin Korunması Hakkında Kanunun 11 inci maddesinde yer alan;

a- Sözleşmeden dönme,

b- Satış bedelinden indirim isteme,

c- Ücretsiz onarılmasını isteme,

ç- Satılanın ayıpsız bir misli ile değiştirilmesini isteme, haklarından birini kullanabilir.

Tüketicinin bu haklardan ücretsiz onarım hakkını seçmesi durumunda satıcı; işçilik masrafı, değiştirilen parça bedeli ya da başka herhangi bir ad altında hiçbir ücret talep etmeksizin malın onarımını yapmak veya yaptırmakla yükümlüdür. Tüketici ücretsiz onarım hakkını üretici veya ithalatçıya karşı da kullanabilir. Satıcı, üretici ve ithalatçı tüketicinin bu hakkını kullanmasından müteselsilen sorumludur.

Tüketicinin, ücretsiz onarım hakkını kullanması halinde malın;

- Garanti süresi içinde tekrar arızalanması,

- Tamiri için gereken azami sürenin aşılması,

- Tamirinin mümkün olmadığı, yetkili servis istasyonu, satıcı, üretici veya ithalatçı tarafından bir raporla belirlenmesi durumlarında; tüketici malın bedel iadesini, ayıp oranında bedel indirimini veya imkân varsa malın ayıpsız misli ile değiştirilmesini satıcıdan talep edebilir. Satıcı, tüketicinin talebini reddedemez. Bu talebin yerine getirilmemesi durumunda satıcı, üretici ve ithalatçı müteselsilen sorumludur.

Tüketici, garantiden doğan haklarının kullanılması ile ilgili olarak çıkabilecek uyuşmazlıklarda yerleşim yerinin bulunduğu veya tüketici işleminin yapıldığı yerdeki Tüketici Hakem Heyetine veya Tüketici Mahkemesine başvurabilir.



AEEE YÖNETMELİĞİNE UYGUNDUR