



**WEB GÜVENLİK CİHAZI KULLANMA KILAVUZU**  
**MARKA: CISCO**  
**MODELLER: S170**

Cisco S170 Web Güvenliđi Uygulamasını (Cisco S170) seçtiđiniz için teşekkür ederiz. Cisco S170, kuruluşların web trafiđini güvence altına almasına ve denetlemesine yardımcı olur.

Bu kılavuz Cisco S170 cihazını fiziksel olarak nasıl kuracađınızı ve temel ayarları yapılandırmak için Sistem Kurulum Sihirbazını nasıl kullanacađınızı açıklar. Cihaz ayarlarının nasıl yapılandırılacađı hakkında bilgi için Cisco IronPort AsyncOS Kullanım Kılavuzu'ndaki "Dađıtım" bölümüne de bakabilirsiniz.

## **Başlamadan Önce**

Kuruluma başlamadan önce, gerekli öğelerin bulunduđundan emin olun. Cisco S170 Web Security Appliance ile aşıđıdaki öğeler bulunur:

- Hızlı Başlangıç Kılavuzu (bu kılavuz)
- Raylar ve adaptör seti
- Güç kabloları
- Cihazı ađınıza bađlamak için Ethernet kablosu
- Düzenleyici Güvenlik ve Uygunluk Bilgisi

Aşıđıdaki öğeleri kendiniz vermeniz gerekecektir:

- Raf kabini muhafazası (cihazı rafa monte ediyorsa)
- Ray montajı için yıldız uçlu tornavida
- 10/100 Gigabit Base-T TCP / IP LAN
- Masaüstü veya dizüstü bilgisayar
- Web tarayıcısı (veya SSH ve terminal yazılımı)
- "Belge için ađ ve yönetici bilgisi

Ađ Ayarları "sayfa 3 ve" canlı yayın "yapılandırması

## Belge Ağı Ayarları

Başlamadan önce, ağız ve yönetici ayarlarınız hakkında aşağıdaki bilgileri not alın.

Dağıtım Seçenekleri	
<ul style="list-style-type: none"><li>• Web Proxy</li><li>- L4 ile şeffaf</li><li>- Şeffaf olanı değiştir</li></ul> WCCP Router <ul style="list-style-type: none"><li>- Açık İleri Vekil</li></ul>	<ul style="list-style-type: none"><li>• L4 Trafik Monitörü</li><li>- Simpleks musluk / Açıklıklı bağlantı noktası</li><li>- Çift yönlü musluk / Açıklıklı bağlantı noktası</li></ul>
Ağ İçeriği	
Ağda başka bir proxy var mı:	
Diğer Proxy IP Adresi:	
Diğer Proxy Bağlantı Noktası:	
Ağ ayarları	
Varsayılan Sistem Ana Bilgisayar Adı:	
DNS sunucuları:	İnternet kök DNS sunucularını kullanın. Aşağıdaki DNS sunucularını kullanın (en fazla 3): 1. 2. 3.
Ağ Saati Protokolü (NTP) Sunucusu:	
Saat Dilimi Bölgesi:	
Zaman Dilimi Ülkesi:	
Saat Dilimi GMT Ofseti:	
Arayüz Ayarları	
Yönetim Limanı	
IP adresi:	
Ağ Maskesi:	
Hostadı:	
Veri Bağlantı Noktası (İsteğe bağlı, bkz. Not)	
IP adresi:	
Ağ Maskesi:	
Hostadı:	
Not	Web Proxy, yönetim arabirimini paylaşabilir. Ayrı olarak yapılandırılmışsa, Veri arayüzü IP adresi ve yönetim arayüzü IP adresi aynı alt ağı paylaşamaz.
Rotalar	
Yönetim Limanı	
IP adresi:	
Ağ Maskesi:	
Hostadı:	
Veri Bağlantı Noktası (İsteğe bağlı, bkz. Not)	
IP adresi:	
Ağ Maskesi:	
Hostadı:	
Not	Web Proxy, yönetim arabirimini paylaşabilir. Ayrı olarak yapılandırılmışsa, Veri arayüzü IP adresi ve yönetim arayüzü IP adresi aynı alt ağı paylaşamaz.

Rotalar	
Yönetim için İç Hatlar	
Varsayılan giriş:	
Statik Yol Adı:	
Statik Rota Hedef Ağı:	
Statik Güzergâh Geçidi:	
Veri İçin Dâhili Rotalar	
Varsayılan giriş:	
Statik Yol Adı:	
Statik Rota Hedef Ağı:	
Statik Güzergâh Geçidi:	
Şeffaf Yönlendirme Cihazı	
Cihaz tipi:	<ul style="list-style-type: none"> <li>• Katman 4 Anahtar veya Cihaz Yok</li> <li>• WCCP Router</li> <li>- Standart servis kimliğini (web önbellege) etkinleştir.</li> <li>- Yönlendirici Adresleri:</li> <li>_____</li> <li>- Yönlendirici güvenliğini etkinleştirin.</li> <li>Parola:</li> </ul>
Not	Cihazı bir WCCP yönlendiricisine bağladığınızda, Sistem Kurulum Sihirbazı'nı çalıştırdıktan sonra WCCP hizmetleri oluşturacak şekilde Web Güvenliği cihazını yapılandırmanız gerekebilir.
İdari Ayarlar	
Yönetici şifresi:	
E-posta Sistemi Uyarıları:	
SMTP Röle Ana Bilgisayarı:	(İsteğe bağlı)
AutoSupport	Etkinleştirme
Gönderen Temel Ağ Katılımı:	Etkinleştirme <ul style="list-style-type: none"> <li>• Sınırlı</li> <li>• Standart</li> </ul>
L4 Trafik Monitörü:	<ul style="list-style-type: none"> <li>• Yalnızca izleyin</li> <li>• Blok</li> </ul>
Kabul Edilebilir Kullanım Kontrolleri:	Etkinleştirme <ul style="list-style-type: none"> <li>• IronPort URL Filtreleri</li> <li>• Cisco IronPort Web Kullanım Kontrolleri</li> </ul>
Web Rep Puanı Filtreleri:	Etkinleştirme
Kötü Amaçlı Yazılım ve Casus Yazılım Taraması:	<ul style="list-style-type: none"> <li>• Webroot'u Etkinleştir</li> <li>• McAfee'yi etkinleştir</li> <li>• Sophos'u Etkinleştir</li> </ul>
Algılanan Kötü Amaçlı Yazılım için Eylem:	<ul style="list-style-type: none"> <li>• Yalnızca izleyin</li> <li>• Blok</li> </ul>
IronPort Veri Güvenliği Filtreleme:	Etkinleştirme

## Kurulumu Planlayın

Ağınızdaki Cisco S170 Web Güvenlik Cihazı'nı nasıl yapılandıracağınıza karar verin.

Cisco S170 cihazı tipik olarak istemcilerle İnternet arasındaki ağda ek bir katman olarak kurulur.

Cihazı nasıl dağıttığınıza bağlı olarak, istemci trafiğini cihaza yönlendirmek için bir Katman 4 (L4) anahtarına veya bir WCCP yönlendiricisine ihtiyacınız olabilir veya gerekemeyebilir.

Dağıtım seçenekleri şunları içerir:

- Şeffaf Proxy — L4 anahtarlı Web proxy'si
  - Şeffaf Proxy — WCCP yönlendiricili Web proxy'si
  - Açık İletimli Proxy — Bir ağ anahtarına bağlantı
  - L4 Traffic Monitor - Ethernet bağlantısı (tek yönlü veya çift yönlü)
- Simpleks Modu: T1 Limanı tüm giden trafiği alır ve T2 limanı gelen tüm trafiği alır.
- Dupleks Modu: T1 Limanı tüm gelen ve giden trafiği alır.

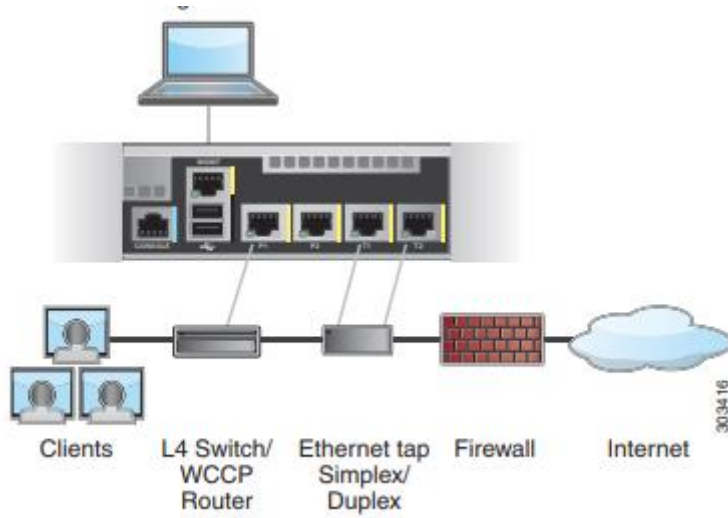
P1 P2 T1 T2

MGMT

KONSOLU

303416

Yönetim bilgisayarı



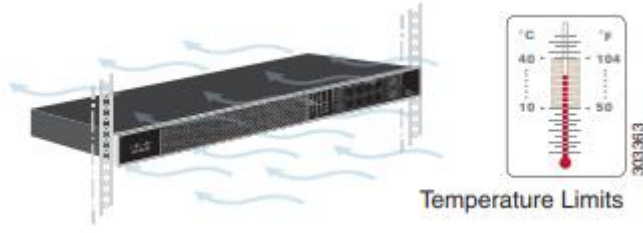
**Not** Gerçek istemci IP adreslerini izlemek için, L4 trafik monitörü her zaman güvenlik duvarı içinde ve NAT'tan önce yapılandırılmalıdır (Ağ Adresi Çevirisi).

## Cihazı Rafa Kurma

Cisco S170 Web Security Appliance'ı ya slayt raylarını ya da sabit raf montaj braketlerini kullanarak kurun. Bu yükleme seçenekleri hakkında bilgi için Cisco 170 Serisi Donanım Kurulum Kılavuzu'na bakın.

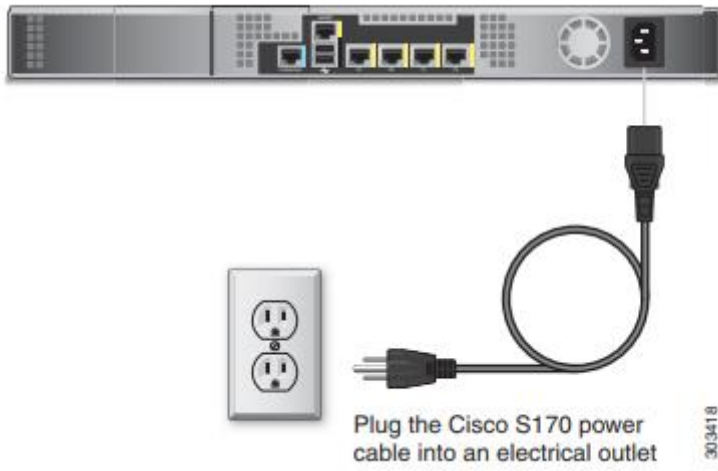
Rafa Aletler Yerleştirme

- Ortam Sıcaklığı - Cihazın aşırı ısınmasını önlemek için, ortam sıcaklığının 104 ° F (40 ° C) üzerindeki bir alanda çalıştırmayın.
- Hava Akışı — Cihazın çevresinde yeterli hava akışı olduğundan emin olun.
- Mekanik Yükleme - Tehlikeli durumlardan kaçınmak için cihazın düz ve sabit olduğundan emin olun.



### Cihazı Takın

Güç kablosunun dişi ucunu cihazın arka panelindeki güç kaynağına takın. Erkek ucunu elektrik prizine takın.



### IP Adresinizi Geçici Olarak Değiştirin

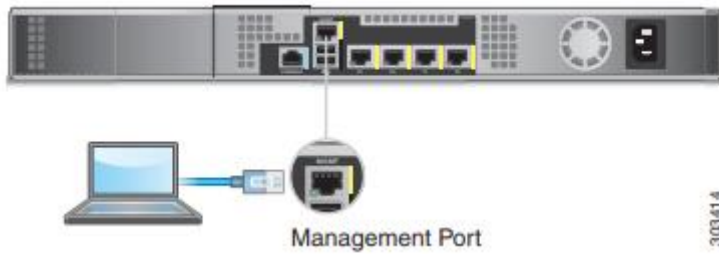
Cisco S170 cihazına bağlanmak için, bilgisayarınızın IP adresini geçici olarak değiştirmeniz gerekir.

Not Geçerli IP yapılandırma ayarlarınızı not edin çünkü konfigürasyonu tamamladıktan sonra bu ayarlara geri dönmeniz gerekecektir.

### Pencereler için

Adım 1 Sistem kutusunda bulunan Ethernet kablosunu kullanarak dizüstü bilgisayarınızı MGMT yönetim Bağlantı Noktasına bağlayın.

Cisco S170 cihazı sadece MGMT yönetim portunu kullanır.



Adım 2 Başlat menüsüne gidin ve Denetim Masası'nı seçin.

Adım 3 Ağ ve Paylaşım Merkezi'ni çift tıklayın.

Adım 4 Yerel Ağ Bağlantısı'na ve ardından Özellikler'e tıklayın.

Adım 5 İnternet Protokolü'nü (TCP / IP) seçin ve ardından Özellikler'e tıklayın.

Adım 6 Aşağıdaki IP Adresini Kullan'ı seçin.

Adım 7 Aşağıdaki değişiklikleri girin:

- IP Adresi: 192.168.42.43
- Alt Ağ Maskesi: 255.255.255.0
- Varsayılan Ağ Geçidi: 192.168.42.1

Adım 8 İletişim kutusundan çıkmak için Tamam ve Kapat'ı tıklayın.

### **Mac için**

Adım 1 Apple menüsünü başlatın ve Sistem Tercihleri'ni seçin.

Adım 2 Ağ'a tıklayın.

Adım 3 Yeşil simgeli ağ yapılandırmasını seçin.

Bu senin aktif bağlantın. Ardından Gelişmiş'i tıklayın.

Adım 4 TCP / IP sekmesine tıklayın ve Ethernet ayarlarından açılır listeden El İle'yi seçin.

Adım 5 Aşağıdaki değişiklikleri girin:

- IP Adresi: 192.168.42.43
- Alt Ağ Maskesi: 255.255.255.0
- Yönlendirici: 192.168.42.1

Adım 6 Tamam'ı tıklayın.

### **Alete Bağlan**

Ethernet kablolarını arkadaki uygun bağlantı noktalarına takın

Cisco S170 cihazının paneli.

- Proxy portları P1 ve P2 olarak etiketlenmiştir.

- Yalnızca P1 etkin: Yalnızca P1 etkin olduğunda, gelen ve giden trafik için ağa bağlayın.

- P1 ve P2 etkin: Hem P1 hem de P2 etkin olduğunda, P1'i dahili ağa ve P2'yi İnternete bağlamanız gerekir.

- Trafik izleme portları T1 ve T2 olarak etiketlenmiştir.

- Simpleks kademe: T1 ve T2 portları; İnternet için hedeflenen tüm paketler için bir kablo (T1) ve İnternet'ten gelen tüm paketler için bir kablo (T2).

- Çift yönlü kademe: Port T1; Tüm gelen ve giden trafik için tek bir kablo.

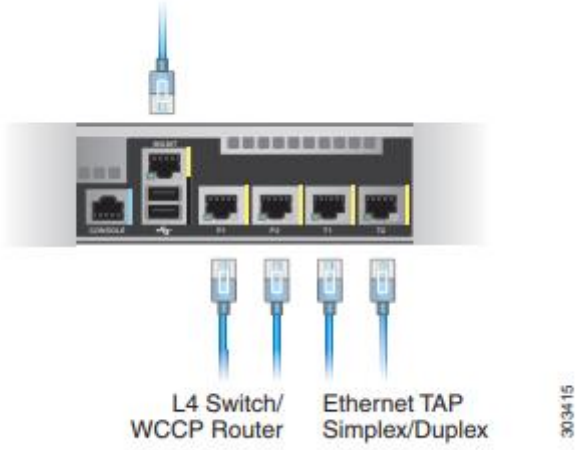
P1 P2 T1 T2

MGMT

KONSOLU

303415

Yönetim bilgisayarı



### Cihazı Güçlendirin

Cisco S170'in ön panelindeki Açma / Kapama düğmesine basarak cihazı çalıştırın. Cihaz açıldıktan sonra kesintisiz yeşil ışık, cihazın çalıştığını gösterir.



### Cihazda Giriş Yap

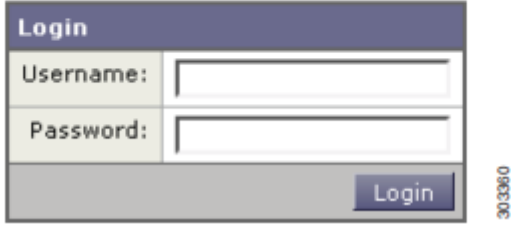
İki arabirimden birini kullanarak Cisco S170 cihazına giriş yapabilirsiniz: web tabanlı arayüz veya komut satırı arayüzü.

#### Web Tabanlı Arayüz

Adım 1 Ethernet portu üzerinden web tarayıcısına erişmek için (sayfa 12'deki "Cihaza Bağlan" bölümüne bakın), bir web tarayıcısına aşağıdaki URL'yi girerek Cisco S170 cihaz yönetimi arayüzüne gidin: <http://192.168.42.42:8080>



## Welcome



The image shows a login form with a dark blue header containing the word "Login". Below the header, there are two input fields: "Username:" and "Password:". To the right of the "Password:" field, there is a small vertical text "303360". At the bottom right of the form, there is a blue button labeled "Login".

Adım 2 Aşağıdaki giriş bilgilerini girin:

- Kullanıcı Adı: admin
- Şifre: ironport

Not Ana bilgisayar adı parametresi, sistem kurulumu sırasında atanır. Bir ana bilgisayar adı (http: // ana bilgisayar adı: 8080) kullanarak yönetim arayüzüne bağlanmadan önce, cihazın ana makine adını ve IP adresini DNS sunucusu veritabanınıza eklemelisiniz.

Adım 3 Giriş'e tıklayın.

Komut satırı arayüzü

Adım 1 Seri port üzerinden komut satırı arayüzü erişimi için (bkz. "Cihaza Bağlan" bölümü, sayfa 12), komut satırı arayüzüne SSH veya 9600 bit, 8 bit, parite yok, 1 kullanan bir terminal emülatörü ile erişin durdurma biti (9600, 8, N, 1) ve akış kontrolü Donanım olarak ayarlanmış.

Adım 2 192.168.42.42 IP adresine bir oturum başlatın.

Adım 3 Şifre ironport ile yönetici olarak giriş yapın.

Adım 4 Komut isteminde, systemsetup komutunu çalıştırın.

### **Sistem Kurulum Sihirbazı'nı çalıştırın**

Cihaza web tabanlı arayüz üzerinden eriştiğinizde (veya komut satırı arayüzünden systemsetup komutunu çalıştırdığınızda) Sistem Kurulum Sihirbazı otomatik olarak başlar ve son kullanıcı lisans sözleşmesini (EULA olarak da bilinir) görüntüler.

Adım 1 Sistem Kurulum Sihirbazı'nı başlatın.

Adım 2 Son kullanıcı lisans sözleşmesini kabul edin.

Adım 3 Kayıt bilgilerini girin.

Adım 4 Sayfa 3'teki "Doküman Ağı Ayarları" bölümünden bilgileri girin.

Adım 5 Web güvenlik ayarlarını ayarlayın.

Adım 6 Yapılandırma özeti sayfasını inceleyin.

Adım 7 Kullanıcı adı yöneticisini ve Sistem Kurulum Sihirbazı'nda belirlediğiniz yeni şifreyi kullanarak cihaza tekrar giriş yapın.

Cisco S170 Web Security Appliance, web tarayıcınızdan bir uyarı tetikleyebilecek kendinden imzalı bir sertifika kullanır. Sertifikayı basitçe kabul edebilir ve bu uyarıyı yok sayabilirsiniz.

Adım 8 Yeni yönetici şifrenizi yazın ve güvenli bir yerde saklayın.

## Ağ Ayarlarını Yapılandırma

Ağ yapılandırmanıza bağlı olarak, güvenlik duvarınızın aşağıdaki bağlantı noktalarını kullanarak erişime izin verecek şekilde yapılandırılması gerekebilir.

SMTP ve DNS servisleri İnternete erişebilmelidir.

Web güvenlik cihazı aşağıdaki bağlantı noktalarında dinleyebilmelidir:

- FTP: port 21, veri portu TCP 1024 ve üstü
- HTTP: 80 numaralı bağlantı noktası
- HTTPS: 443 numaralı bağlantı noktası
- Yönetim erişimi: 8443 (HTTPS) ve 8080 bağlantı noktaları

(HTTP)

- SSH: 22 numaralı bağlantı noktası

Web güvenlik cihazı, aşağıdaki bağlantı noktalarında giden bağlantı kurabilmelidir:

- DNS: 53 numaralı bağlantı noktası
- FTP: port 21, veri portu TCP 1024 ve üstü
- HTTP: 80 numaralı bağlantı noktası
- HTTPS: 443 numaralı bağlantı noktası
- LDAP: 389 veya 3268 numaralı bağlantı noktası
- SSL üzerinden LDAP: 636 numaralı bağlantı noktası
- Genel katalog sorguları için SSL ile LDAP: port 3269
- NTP: 123 numaralı bağlantı noktası
- SMTP: 25 numaralı bağlantı noktası

**Not** 80 ve 443 numaralı bağlantı noktalarını açmazsanız, özellik tuşlarını indiremezsiniz.

## Yapılandırma Özeti

Madde	Açıklama
Yönetim	Web güvenlik cihazını <a href="http://192.168.42.42:8080">http://192.168.42.42:8080</a> girerek veya Sistem Kurulum Sihirbazı'nı tamamladıktan sonra yönetim arayüzüne atanan IP adresini kullanarak yönetim portundan (MGMT portu) yönetebilirsiniz. Yapılandırmanızı fabrika varsayılan ayarlarına sıfırlarsanız (örneğin, Sistem Kurulum Sihirbazı'nı yeniden çalıştırarak), yönetim arayüzü yalnızca MGMT portundan ( <a href="http://192.168.42.42:8080">http://192.168.42.42:8080</a> ), bu yüzden MGMT portuyla bağlantınız olduğundan emin olun. Ayrıca, yönetim arabiriminizde güvenlik duvarı bağlantı noktalarını 80 ve 443'ü açtığınızı doğrulayın.
Veri	Sistem Kurulum Sihirbazı'nı çalıştırdıktan sonra, cihazdaki en az bir bağlantı noktası ağdaki istemcilerden web trafiğini alacak şekilde yapılandırılmıştır: yalnızca M1; M1 ve P1; M1, P1 ve P2; Sadece P1; veya P1 ve P2. <b>Not</b> Web proxy'sini açık ileri modda yapılandırdıysanız, istemci makinelerdeki uygulamaların, M1 veya P1 için veriler için yapılandırılmış IP adresini kullanarak web trafiğini web güvenlik cihazının web proxy'sine açıkça iletecek şekilde yapılandırılması gerekir.

<b>Trafik İzleyicisi</b>	Sistem Kurulum Sihirbazı'nı çalıştırdıktan sonra, bir veya iki L4 trafik monitörü portu (yalnızca T1 veya her ikisi de T1 ve T2), tüm TCP portlarında trafiği dinleyecek şekilde yapılandırılır. L4 trafik monitörü için varsayılan ayar yalnızca monitördür. Kurulum sırasında veya sonrasında, L4 trafik izleyicisini şüpheli trafiği izleyecek ve engelleyecek şekilde yapılandırabilirsiniz.
<b>Bilgisayar adresi</b>	Bilgisayarınızın IP adresini, sayfa 10'daki "IP Adresinizi Geçici Olarak Değiştirin" bölümünde not ettiğiniz orijinal ayarlara getirmeyi unutmayın.

### Özellikler:

Şasi / İşlemci	
<b>Form faktörü</b>	1RU
<b>Boyutlar</b>	1,75 x 17,5 x 21,5 inç.
<b>Güç kaynağı</b>	345W, 100 / 240V
<b>Yedekli güç kaynağı</b>	Yok hayır
İşlemci, Bellek ve Diskler	
<b>CPU'lar</b>	1x2 (1 Çift Çekirdekli) Pentium
<b>Bellek</b>	4 CİGABAYT
<b>Disk alanı</b>	500 GB
<b>Çalışırken Değiştirilebilir Sabit Sürücüler</b>	Evet
<b>RAID</b>	RAID 1, yazılım 256 MB önbellek
Arayüzler	
<b>Ethernet</b>	5 x Gigabit NIC, RJ-45
<b>Seri</b>	1xRS-232 (DB-9) Seri


<b>Lif</b>	Yok hayır
<b>Yapılandırma, Günlük ve İzleme</b>	
<b>Web arayüzü</b>	GUI tabanlı (HTTP veya HTTPS)
<b>Komut satırı arayüzü</b>	SSH veya Telnet (Yapılandırma Sihirbazı veya komut tabanlı)
<b>Günlüğü</b>	Kalamar, Apache, syslog
<b>Merkezileştirilmiş Raporlama</b>	Destekli
<b>Dosya transferi</b>	SCP, FTP
<b>Yapılandırma Dosyaları</b>	XML tabanlı
<b>Merkezi Yapılandırma</b>	Destekli
<b>İzleme</b>	SNMPv1-3, e-posta uyarıları

## Taşıma ve Nakliye Sırasında Dikkat Edilecek Hususlar

- Araca indirme-bindirme ve taşıma sırasında maksimum dikkat gösterilmelidir.
- Araca yükleme sırasında ambalajın tamamen kapalı olduğundan ve hasar görmemiş olduğundan emin olunuz.
- Üst üste 10 koliden fazla istiflemeyiniz.
- Nakliye sırasında Uluslararası Nakliyeciler Birliği Tarafından açıklanan yönetmeliklere tamamen uyulmalıdır.
- Nakliye sırasında ortam sıcaklığı  $-10^{\circ}/+80^{\circ}$  arasında bulunmalıdır.

## Kullanım Hatalarına İlişkin Bilgiler

- Sistemi güç kaynağına bağlamadan önce kurulum talimatlarını okuyunuz.
- Birim kurulurken toprak bağlantısı her zaman en önce yapılıp en son çözülmelidir.
- Cihaz çalışırken bağlantı kabloları çözülmemelidir.
- Aşırı nemli, aşırı sıcak ve soğuk ortamlarda kullanmaktan kaçınınız.
- Bu veya bağlı ekipmanın genel amaçlı bir çıkışa yanlış bağlantılandırılması tehlikeli bir duruma sebebiyet verebilir.
- Cihazı sökmeden önce muhakkak güç anahtarından kapatınız. Cihazı yalnızca güç anahtarından açıp kapayınız. Cihazı amacı dışında kullanmayınız.

 Uyarı	<b>ÖNEMLİ GÜVENLİK TALİMATLARI</b> Bu uyarı sembolü tehlike anlamına gelir. Bedensel yaralanmaya neden olabilecek bir durumdasınız. Herhangi bir ekipman üzerinde çalışmadan önce, elektrik devreleriyle ilgili tehlikelere dikkat edin ve kazaları önlemek için standart uygulamalara aşına olun. Çevirisini, bu cihazın beraberindeki çevrilmiş güvenlik uyarılarına göre bulmak için, her bir uyarı sonunda verilen bildirim numarasını kullanın.
--	---

## Tüketicinin Kendi Yapabileceği Bakım, Onarım Veya Ürünün Temizliğine İlişkin Bilgiler

Ürünün tüketici tarafından yapılabilecek bir bakım prosedürü bulunmamaktadır. Cihaz çalışır durum da iken temizlik yapmayınız. Islak bezle, köpürtülmüş deterjanlarla, sulu süngerlerle temizlik yapmayınız.

## ÜRÜN HERHANGİ BİR PERİYODİK BAKIM ONARIM GEREKTİRMEKTEDİR.

### Malın enerji tüketimi açısından verimli kullanımına ilişkin bilgiler:

Satın almış olduğunuz ürünün ömrü boyunca enerji tüketimi açısından verimli kullanımı için bakım hizmetlerinin yetkilendirilmiş sertifikalı elemanlarca yapılması, periyodik bakımlarının aksatılmaması gerekmektedir. Cihazınızın bu kullanım kılavuzunda belirtilen çevresel karakteristiklere uygun ortamlarda çalıştırılması gerekmektedir.

Bu ürün, güç tüketimini azaltacak ve ürün performansından taviz vermeden doğal kaynaklardan tasarruf etmeyi sağlayacak şekilde tasarlanmıştır.

Ürün, hem çalışma sırasında hem de aygıt kullanılmadığında toplam enerji tüketimini azaltacak şekilde tasarlanmıştır.

Güç tüketimiyle ilgili özel bilgiler, aygıtlarla birlikte gelen basılı belgede bulunabilir.

## TÜKETİCİNİN SEÇİMLİLİK HAKLARI

Malın ayıplı olduğunun anlaşılması durumunda tüketici, 6502 sayılı Tüketicinin Korunması Hakkında Kanununun 11 inci maddesinde yer alan;

- a- Sözleşmeden dönme,
- b- Satış bedelinden indirim isteme,
- c- Ücretsiz onarılmasını isteme,
- ç- Satılanın ayıpsız bir misli ile değiştirilmesini isteme, haklarından birini kullanabilir.

Tüketicinin bu haklardan ücretsiz onarım hakkını seçmesi durumunda satıcı; işçilik masrafı, değiştirilen parça bedeli ya da başka herhangi bir ad altında hiçbir ücret talep etmeksizin malın onarımını yapmak veya yaptırmakla yükümlüdür. Tüketici ücretsiz onarım hakkını üretici veya ithalatçıya karşı da kullanabilir. Satıcı, üretici ve ithalatçı tüketicinin bu hakkını kullanmasından müteselsilen sorumludur.

Tüketicinin, ücretsiz onarım hakkını kullanması halinde malın;

- Garanti süresi içinde tekrar arızalanması,
- Tamiri için gereken azami sürenin aşılması,
- Tamirinin mümkün olmadığının, yetkili servis istasyonu, satıcı, üretici veya ithalatçı tarafından bir raporla belirlenmesi durumlarında; tüketici malın bedel iadesini, ayıp oranında bedel indirimini veya imkân varsa malın ayıpsız misli ile değiştirilmesini satıcıdan talep edebilir. Satıcı, tüketicinin talebini reddedemez. Bu talebin yerine getirilmemesi durumunda satıcı, üretici ve ithalatçı müteselsilen sorumludur.

Tüketici, garantiden doğan haklarının kullanılması ile ilgili olarak çıkabilecek uyuşmazlıklarda yerleşim yerinin bulunduğu veya tüketici işleminin yapıldığı yerdeki Tüketici Hakem Heyetine veya Tüketici Mahkemesine başvurabilir.



**AEEE YÖNETMELİĞİNE UYGUNDUR. ■■■■**

### İthalatçı Firma

TECH DATA BİLGİSAYAR SİSTEMLERİ A.Ş.

Saray Mahallesi, Site Yolu Sokak

Anel İş Merkezi No:5 Kat:8

Ümraniye, İstanbul,34768

Tel : +90 216 999 53 50

### Üretici Firma



Cisco Systems, Inc.

170 West Tasman Drive San Jose, CA 95134-1706 USA <http://www.cisco.com>

Tel: 408 526-4000 800 553-NETS (6387) Fax: 408 527-0883