



RAF YAPILI SERVER KULLANMA KILAVUZU
MARKA: CISCO
MODELLER: BE6M-M5-K9

- *** Bu, İhracat Sınırlandırılmış modelidir ***
- Intel 2.2GHz Xeon Gümüş 4114
- Güncellenebilir
- 1 işlemci yüklü
- 2 işlemci desteklenir
- 48GB kurulu RAM
- Teknoloji DDR4 SDRAM
- Maksimum 3072GB
- 13 MB yüklü önbellek
- 300GB Çalışırken değiştirilebilir sabit sürücü
- İşletim Sistemi Yüklenmedi
- 1U Rafa Monte
- 10 Gigabit Ethernet Ağı Desteği

Cisco Business Edition 6000M, çalışanlara kapsamlı işbirliği araçları sunar: birinci sınıf ses, video, mesajlaşma, anında mesajlaşma ve katılım, konferans, video konferans, iletişim merkezi hizmetleri, mobilite yetenekleri ve daha fazlası. Bu araçlarla küçük veya orta ölçekli işletmeniz, çalışanlar arasında verimliliği artırabilir ve müşteriler ve iş ortaklarıyla ilişkileri güçlendirebilir. Ayrıca karar vermenizi hızlandırmanıza ve pazara girme zamanını azaltmanıza yardımcı olabilirler.

ÖZELLİKLER

• İçindekiler

Sunucu, güç kaynağı, dokümantasyon

• Genel

Şasi Form Faktörü: 1U Rafa Monte

Renk: gri

• Bellek

Önbellek Belleği (yüklü): 13 MB

Bellek Değerlendirmesi: PC4-21300

RAM (yüklü): 48 GB

RAM (maks.): 3072 GB

RAM Teknolojisi: DDR4 SDRAM

• Hafıza Notları

48GB (3x16GB) * 2666MHz ECC DDR4 SDRAM, 3072GB'a yükseltilebilir.

Yirmi dört 288 pimli DIMM yuvası vardır. Üç yuva çıkarılabilir 16GB modüller tarafından işgal edilmiştir; diğer yuvalar açık.

* İşlemci sınırlamaları nedeniyle bellek 2400 MHz olarak çalışacaktır.

Video belleği: 16 MB atanmış video RAM ile ASPEED Pilot 4 grafik. VGA arayüzü ile bağlanır.

- O / S Notları

Önceden yüklenmiş işletim sistemi yok.

Cisco Tümüleşik İletişim Sanallaştırma Hypervisor Plus 6.x (2 CPU) yazılımı önceden yüklenmiştir.

- İşletim sistemi

İşletim Sistemi Sağlandı: İşletim Sistemi Yüklenmedi

- Optik Sürücü Bilgisi

CD / DVD Tipi: Optik Sürücü Yok

- Fiziksel Boyutlar

1.7 "hx 16,9" wx 29,8 "d

- Portlar / Konektörler

Genişletme yuvaları:

(1) PCIe 3.0 x24, HL / HH (x16 mod / NCSI desteği)

(1) PCIe 3.0 x24,

3/4 uzunluk / FH (x16 mod) (1) mLOM

(2) M.2

(2) SD kart (dâhili)

Genişletme bölmeleri:

(10) 2,5 "çalışırken değıştirilebilir bölmeler (biri depolama sürücüsü tarafından işgal edilir)

G / Ç:

(3) USB 3.0 (2 arka, 1 dâhili)

(1) VGA, DB-15 (arka)

(1) RJ-45 seri (arka)

(2) RJ-45 LAN (10GbE; arka)

(1) RJ-45 yönetimi (NIC; arka)

(1) KVM (ön)

(2)

Ağ Denetleyicisi'nde güç :

Intel X550 kontrol, 2x10GbE portu, LAN üzerinde uyandırma destekler

depolama kontrol:

. Tümüleşik SAS 12Gbps kontrol, 2 GB tampon boyutu, 0/1/5/6/10/50 / JBOD / 60 RAID

seviyelerini destekler

Depolama tahrik:

(1) 300 GB SAS 12 Gbps 10.000 rpm depolama sürücüsü

- Güç

Sağlanan Güç: 770,00 watt

- Güç notları

770W hot-plug güç kaynağı; 2 maksimum destek.

İkinci güç kaynağı takılıyken 1 + 1 yedek güç (ayrı satılır)

Nominal oylama: 120 - 230V AC, 50 - 60Hz

- İşlemci

Yüklenen İşlemciler: 1

Desteklenen İşlemciler: 2

Veri Yolu Hızı: 2400 MHz

Çekirdek Sayısı: 10 çekirdekli

İşlemci Özellikleri: Intel Turbo Boost Teknolojisi

İşlemci Üreticisi: Intel

İşlemci Model Numarası: 4114

İşlemci Hızı: 2,2 GHz

İşlemci Hızı (Artırılmış): 3.00 GHz

İşlemci Tipi: Xeon Gümüş

İşlemci Yükseltilebilirliği: Yükseltilebilir

- Protokoller

Ağ Protokolü: 10 Gigabit Ethernet

- Politika döndürür

Üretici kısıtlamaları nedeniyle, bu üründeki tüm satışlar kesindir.

- Depolama

Sabit Sürücü Kapasitesi: 300 GB

Sabit Sürücü Arayüzü: SAS 12.0Gb / s

Sabit Sürücü Tipi: Çalışırken değiştirilebilir

Mil Hızı: 10000 rpm

Depolama Denetleyicisi RAID Seviyesi: JBOD, RAID 0, RAID 1, RAID 10, RAID 5, RAID 50, RAID 6, RAID 60

Depolama Denetleyicisi Tipi: SAS 12,0 Gbps

- UNSPSC

43211501

- Video

Ekran Kartı: ASPEED Pilot 4

Video RAM (yükü): 16 MB

Bölüm: Cisco Business Edition 6000H / M'nin Kurulumu

UC Başvurularınızı Planlayın

Sen başlamadan önce:

Cisco Business Edition 6000 sunucunuzun rafa monte edildiğinden ve güç ve veri ağlarına bağlı olduğundan emin olun. Talimatlar için, sunucunuzla birlikte *verilen Cisco Business Edition Hızlı Başlangıç Kılavuzuna* bakın. Ayrıca bir kopyasını indirebilirsiniz:

<http://www.cisco.com/c/en/us/support/unified-communications/business-edition-6000/products-installation-guides-list.html>

Herhangi bir kurulumla başlamadan önce, hangi UC uygulamalarını kuracağınızı planlayın.

Yüklemeye hazır olan UC uygulamaları ve Business Edition işbirliği dağıtımınızı nasıl tasarlayacağınız hakkında bilgi için aşağıdaki sitelere bakın:


- *Cisco Business Edition 6000 ve Cisco Business Edition 7000 Birlikte Kalma İlkesi Gereksinimleri* - Bu belge, bir Cisco Business Edition 6000 sistemine yüklenmek üzere mevcut olan Cisco sanallaştırılmış uygulamalar ve bu uygulamaları ve herhangi bir üçüncü ve üçüncü kez çalıştırmanız için karşılamanız gereken koşullar hakkında bilgi içerir. Business Edition sunucusundaki parti uygulamaları.
<http://www.cisco.com/c/en/us/support/unified-communications/business-edition-6000/products-device-support-tables-list.html>
- *Sanallaştırılmış Bir Ortamda Birleşik İletişim* - Bu web sitesi Cisco İşbirliği Sanallaştırma uygulamaları ve dağıtımınızı nasıl tasarlayabileceğiniz hakkında bilgiler içerir.
<http://www.cisco.com/go/virtualized-collaboration>
- *Orta Ölçekli Pazar için Tercih Edilen Mimari Kılavuzları — Tercih Edilen Mimari* belgeleri ve CVD kılavuzları, İşbirliği ve Ses dağıtımı için reçeteli, uçtan uca sistem çözümleri sunar. Tasarım genel bakış, üst düzey en iyi uygulamalar dahil olmak üzere Tercih Edilen Mimarilerdeki ürünler ve rolleri hakkında temel bir anlayış sağlar. CVD kılavuzları, Tercih Edilen Mimarilerin uygulanmasını kolaylaştırmaya yardımcı olan daha ayrıntılı tasarım ve dağıtım önerileri sunar.
<http://www.cisco.com/go/pa>
- *Orta Ölçekli Pazarda İşbirliği CVD Kılavuzları* - Orta Ölçekli Pazarda CVD'ler, Cisco Business Edition 6000 üzerine kurulu işbirliği çözümleri için ayrıntılı tasarım ve adım adım dağıtım bilgileri sağlar. Bu CVD'ler Tercih Edilen Mimarilerin temel tavsiyelerine dayanmaktadır ve bazen de Tercih Edilen Mimariye genişletmeler veya alternatifler olarak daha fazla çözüm tasarımı sunmaktadır.
<http://www.cisco.com/go/pa>
- *Business Edition 6000 Yazılım Yükleme Özeti* - Ön Özet özeti belgeleri, sunucunuzun veri deposuna önceden yüklenmiş olan ISO ve OVA dosyaları hakkında bilgi sağlar.
<https://www.cisco.com/c/en/us/support/unified-communications/business-edition-6000/products-release-notes-list.html>

Gerekli Ağ Bilgilerini Topla

Kurulumunuz için aşağıdaki ağ ayarlarını toplayın:

- Alt ağ maskesi

- Ağ Geçidi IP Adresi
- VMware vSphere ESXi yönetimi IP adresi
- Cisco Tümüleşik Yönetim Denetleyicisi (CIMC) IP adresi
- UC uygulaması IP adresleri
- DNS sunucusu IP adresi
- UC uygulama ana bilgisayar adları
- (İsteğe bağlı) Alan adı
- NTP sunucusu IP adresi
- Saat dilimi
- (İsteğe bağlı) SMTP sunucusu

 Not	Cisco Business Edition 6000'de kullanılan Cisco UCS C220 M5 sunucusu hakkında genel bilgi için, Cisco UCS C220 M5 Sunucu Kurulum ve Servis Kılavuzu'na bakın .
---	--

Uygulamanızı Kurun

Kuruluma başlamadan önce aşağıdaki konuları gözden geçirin.

- [Sanallaştırma ve Uygulama Yazılımının Kurulumu](#)
- [Cisco Business Edition 6000H / M'nin Kurulum Görev Akışı](#)
Sanallaştırma ve Uygulama Yazılımının Kurulumu

Bu bölüm, fabrika önyüklemesini kullanarak Business Edition 6000'inize sanallaştırma ve uygulama yazılımı yüklemek için yapmanız gereken görevleri açıklar.

- [Veri Deposundaki Önceden Yüklendiş Dosya Türleri](#)
Veri Deposundaki Önceden Yüklendiş Dosya Türleri

Önceden dağıtılmış sanal makinelere ek olarak, Cisco Business Edition sunucuları, veri deposuna önceden yüklenmiş olan seçilen Collaboration uygulama yazılımı ile birlikte gönderilir. Uygulama yüklemeleri için dosya türlerinin bir dökümü aşağıdadır:


- **ISO Dosyaları** - ISO dosyası, uygulama yükleme dosyalarını içeren bir DVD görüntüsüdür (örneğin, Bootable_UCSInstall_UCOS_11.5.1.13900-1.sgn. iso).

Bir UC uygulaması için bir ISO dosyası yalnızca o uygulamanın OVA dosyası uygulama yazılımını içermiyorsa bulunur.

- **OVA Dosyaları** —Her UC uygulaması, sanal makineyi paketlemek ve dağıtmak için kullanılan bir Açık Sanallaştırma Arşivi (OVA) dosyasına sahiptir. Business Edition sunucuları için iki tür OVA vardır:

- Bazı OVA'lar, VM'yi tanımlayan, ancak herhangi bir uygulama yazılımı içermeyen şablonlardır. Bu uygulamalar için, veri deposunda ilişkili bir ISO dosyası vardır (örneğin, Bootable_UCSInstall_UCOS_11.5.1.13900-1.sgn. iso). Kurulum için OVA şablonunu konuşlandırmalı ve ilgili ISO dosyasını kullanarak yazılımı kurmalısınız.
- Diğer OVA dosyaları VM'yi tanımlar ve uygulama yazılımını içerir (örneğin, cpc-provizyon-11.2.0-523-small. ova). Bu uygulamalar için ISO dosyası yoktur. VM'yi dağıtabilir ve yazılımı OVA dosyasını kullanarak yükleyebilirsiniz.

Sunucunuzun veri deposunda hangi ISO ve OVA dosyalarının önceden yüklenmiş olduğu hakkında bilgi için, <http://www.cisco.com/c/en/us/support/unified-communications/business adresindeki> sunucunuz için ön yükleme özetine bakın. [-edition-6000 / ürünler-sürüm-notlar-list.Html](#) .

 Not	Cisco, OVA-ISO dizinini yerel olarak arşivlemenizi önerir. Bir donanım arızası varsa, değiştirme donanımı fabrika önyüklemesi içermez. Fabrikada önceden yüklenmiş olan yazılım silinmiş, üzerine yazılmış veya kaybedilmişse, önceden yüklenmiş yazılımın manuel olarak yeniden oluşturulması gerekir. Fabrika varsayılanlarına geri yükleme özelliği desteklenmiyor.
---	--

Cisco Business Edition 6000H / M'nin Kurulum Görev Akışı

Cisco Business Edition 6000 sunucunuza yazılım yüklemek için aşağıdaki işlemleri yapın.

Prosedür

	Komut veya Eylem	Amaç
Adım1	Cisco Tümüleşik Yönetim Denetleyicisini Yapılandırma	Business Edition 6000 sunucunuz için CIMC'yi yapılandırın.
Adım 2	Sanallaştırma Yazılımını Uzaktan Erişimi Özelleştirme	Önceden yüklenmiş VMware vSphere ESXi yazılımını cihazda yapılandırın.
Adım 3	Kullanılmayan veya İstenmeyen Önceden Yüklenmiş Dosyaları Sil	İstemediğiniz önceden konuşlandırılmış VM'leri silin.

- [Cisco Tümüleşik Yönetim Denetleyicisini Yapılandırma](#)
- [Sanallaştırma Yazılımını Yapılandırma](#)
- [Kullanılmayan veya İstenmeyen Sanal Makineleri Sil](#)

Cisco Tümüleşik Yönetim Denetleyicisini Yapılandırma

Cisco Integrated Management Controller (CIMC), Cisco UCS cihazı için yönetim arabirimidir. CIMC, cihazın web üzerinden veya SSH komut satırı erişimiyle uzaktan yönetilmesine, yapılandırılmasına ve izlenmesine olanak tanıyarak cihazın içinde çalışır.

Özelleştirilmiş ve önceden yapılandırılmış dağıtımlar için Business Edition 6000 cihazındaki CIMC'yi yapılandırmak için aşağıdaki görevleri tamamlayın.

Cisco Integrated Management Controller'ı Yapılandırmak için aşağıdaki görevleri tamamlayın:

Prosedür

	Komut veya Eylem	Amaç
Adım 1	Güç Açık ve İlk CIMC Kurulumu	
Adım 2	CIMC Konfigürasyonunu tamamlayın	

- [Gücü açın ve İlk CIMC Kurulumu](#)
- [CIMC Konfigürasyonunu tamamlayın](#)


Gücü açın ve İlk CIMC Kurulumu

Cihazı açmak ve temel Cisco Integrated Management controller (CIMC) yapılandırmasına başlamak için bu prosedürü kullanın.

Sen başlamadan önce

Business Edition 6000 cihazının rafa monte edilmiş, bir güç kaynağına bağlı, veri ağına bağlı ve *Hızlı Başlangıç Kılavuzunda* açıklandığı gibi bir monitör ve klavyenin cihaza bağlı olduğundan emin olun.

Prosedür

Adım 1	Gücün bağlı olduğunu ve güç düğmesi ışığının turuncu olduğunu doğrulayın.
Adım 2	İtin cihaz güç düğmesi ve yeşil dönüşür emin olun.
Adım 3	Monitördeki önyükleme işlemini izleyin.
Adım 4	Mavi Cisco logosu görüldüğünde, CIMC yapılandırma iletişim kutusuna girmek için F8 tuşuna basın. Şekil 1. CIMC Önyükleme Ekranında F8 tuşuna basın 
Adım 5	İstendiğinde, kullanıcı adını girin admin ve yeni bir şifre oluşturun.
Adım 6	CIMC yapılandırma ekranında aşağıdaki ayrıntıları tamamlayın: CIMC IP adresi Alt ağ maskesi Ağ geçidi IP adresi

Şekil 2. CIMC IP Adresi Ayrıntılarını Girin

```
Cisco IMC Configuration Utility Version 2.0 Cisco Systems, Inc.
*****
NIC Properties
NIC mode                NIC redundancy
Dedicated:      [X]      None:                [X]
Shared LOM:     [ ]      Active-standby:     [ ]
Cisco Card:     [ ]      Active-active:     [ ]
Riser1:        [ ]      VLAN (Advanced)
Riser2:        [ ]      VLAN enabled:     [ ]
MLom:         [ ]      VLAN ID:          1
Shared LOM Ext: [ ]      Priority:         0
IP (Basic)
IPV4:          [X]      IPV6:             [ ]
DHCP enabled   [X]
CIMC IP:       203.0.113.98
Prefix/Subnet: 255.255.255.0
Gateway:       203.0.113.1
Pref DNS Server: 203.0.113.1
*****
<Up/Down>Selection  <F10>Save  <Space>Enable/Disable  <F5>Refresh  <ESC>Exit
<F1>Additional settings
```

Adım 7 Tamamlandığında, değişikliklerinizi kaydetmek ve sistemi başlatmak için **F10** tuşuna basın.

Sonra ne yapacağız

[CIMC Konfigürasyonunu tamamlayın](#)

CIMC Konfigürasyonunu tamamlayın

CIMC arayüzünde DNS ve NTP ayarlarını yapılandırmak için bu prosedürü kullanın.

Sen başlamadan önce

Güç cihaz ve temel Cisco Entegre Yönetim Denetleyicisi (CIMC) yapılandırmasını başlar.

Prosedür

Adım 1	Bir web tarayıcısında, CIMC IP adresini girin adminve önceki görevde oluşturduğunuz kullanıcı adı ve şifre ile giriş yapın.
Adım 2	Soldaki menüden Yönetici sekmesini seçin ve Ağ 'ı tıklayın.
Adım 3	Giriş sayfasında, Ağ Ayarları sekmesini seçin.
Adım 4	Gönderen Ortak Özellikleri , değiştirmek Hostname CIMC hostname ayarı.
Adım 5	Gönderen IPv4 Özellikleri , değiştirmek Tercih edilen DNS Sunucusu DNS sunucusu için belirlediğiniz IP adresine.
Adım 6	Ana sayfada, NTP Ayarları sekmesini seçin.
Adım 7	Kontrol NTP'sini etkinleştir onay kutusunu.

Adım 8	Gelen Sunucu 1 alanın, NTP sunucusu IP adresini girin.
Adım 9	Sayfanın sağ alt köşesinden Değişiklikleri Kaydet 'i seçin.

Sonra ne yapacağız

[Sanallaştırma Yazılımını Uzaktan Erişimi Özelleştirme](#)

Sanallaştırma Yazılımını Yapılandırma

VMware vSphere ESXi'yi ayarlamak için aşağıdaki görevleri tamamlayın:


1. VMware vSphere ESXi Remote Access'i özelleştirin.
2. VMware vSphere ESXi'ye erişin ve yapılandırın.

• [Sanallaştırma Yazılımını Uzaktan Erişimi Özelleştirme](#)

• [Sanallaştırma Yazılımına Erişim ve Yapılandırma](#)

Sanallaştırma Yazılımını Uzaktan Erişimi Özelleştirme

VMware Embedded Host Client kullanarak PC'nizden uzaktan erişime izin vermek için VMware vSphere ESXi'yi özelleştirmek için bu prosedürü izleyin.

 Not	ESXi 6,5 kullanıyorsanız, veri deposunu oluşturmak için VMFS5 dosya türünü seçmelisiniz. BE6000 cihazlarının ESFSi 6,5 ile VMFS5 dosyasını kullanması gerekir.
---	--

Prosedür

Adım 1	Hiper yönetici önyüklendiğinde, ESXi Doğrudan Konsol Kullanıcı Arabirimi aşağıdaki şekilde gösterildiği gibi ekranda görüntülenir.
---------------	--

Şekil 3. ESXi Yüklendikten Sonra Konsol Ekranı

```
Cisco Business Edition 6000                               ESXi Version: 6.5.0 build-5969303

For your convenience, this server has been built with the following virtual machines predeployed and ready to install:

Cisco Prime Collaboration Provisioning                    Version 12.3
Cisco Unified Communications Manager                      Version 12.0
Cisco Unity Connection                                  Version 12.0
Cisco Instant Messaging and Presence Server              Version 12.0
Cisco Paging Server                                     Version 12.0
Cisco Contact Center Express                             Version 11.6
Cisco Prime Collaboration Deployment                    Version 12.0

Please refer to the Business Edition 6000 Installation Guide for further information on how to use these products:
www.cisco.com/go/be6kig

*** WARNING ***
This server MUST be shut down before removing power.
Failure to shut down gracefully may result in data loss.

Customize System/View Logs                               <F12> Shut Down/Restart Server <F2>

Download tools to manage this host from the link below.
Browse the datastore to /OVA-ISO/VMware/ to access the vSphere client installer locally.
http://10.38.26.111/
```

Adım 2

Aşağıdaki şekilde gösterildiği gibi Sistem Özelleştirme menüsüne girmek için **F2** tuşuna basın.

Şekil 4. ESXi Sistem Özelleştirme Menüsü. Varsayılan kullanıcı adıkök ve şifre parola.

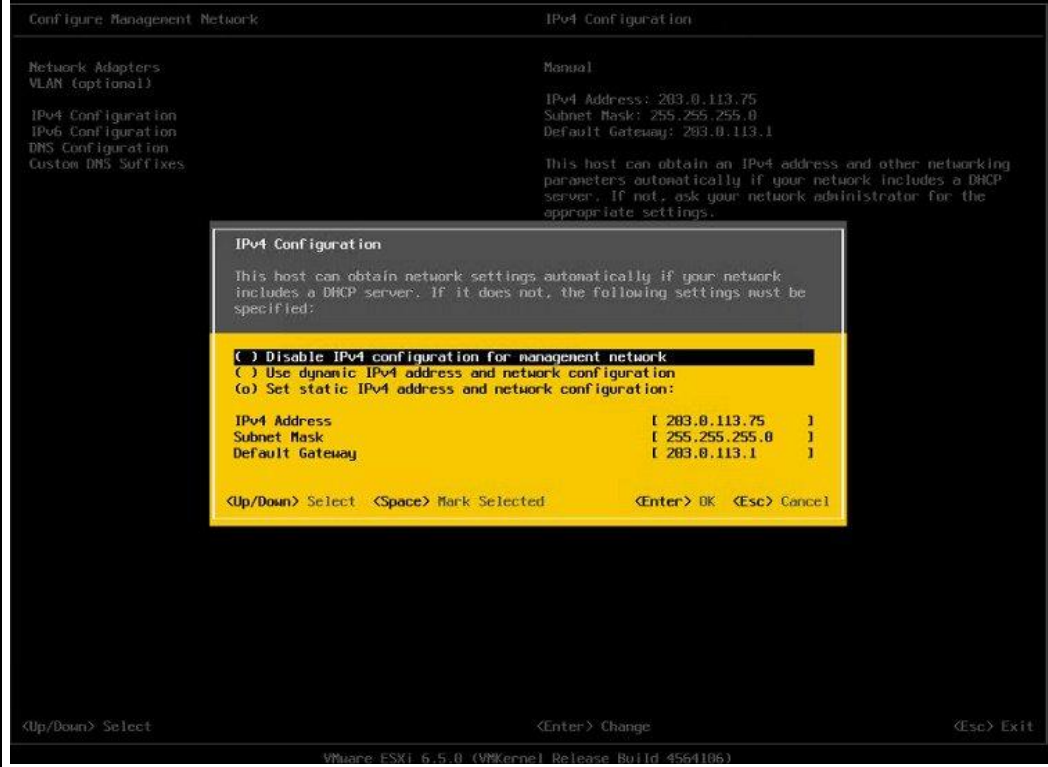


Adım 3 Şifreyi değiştirmek için Şifreyi Yapılandır'ı seçin.

Uygulamalarınız önceden dağıtıldığı takdirde, atlayın [5. Adım](#) .

Adım 4 Statik bir IP adresi atamak için, **Yönetim Ağı Yapılandır** menüsünü seçin ve "IP Yapılandırması" nı değiştirmek için ekrandaki talimatları izleyin.

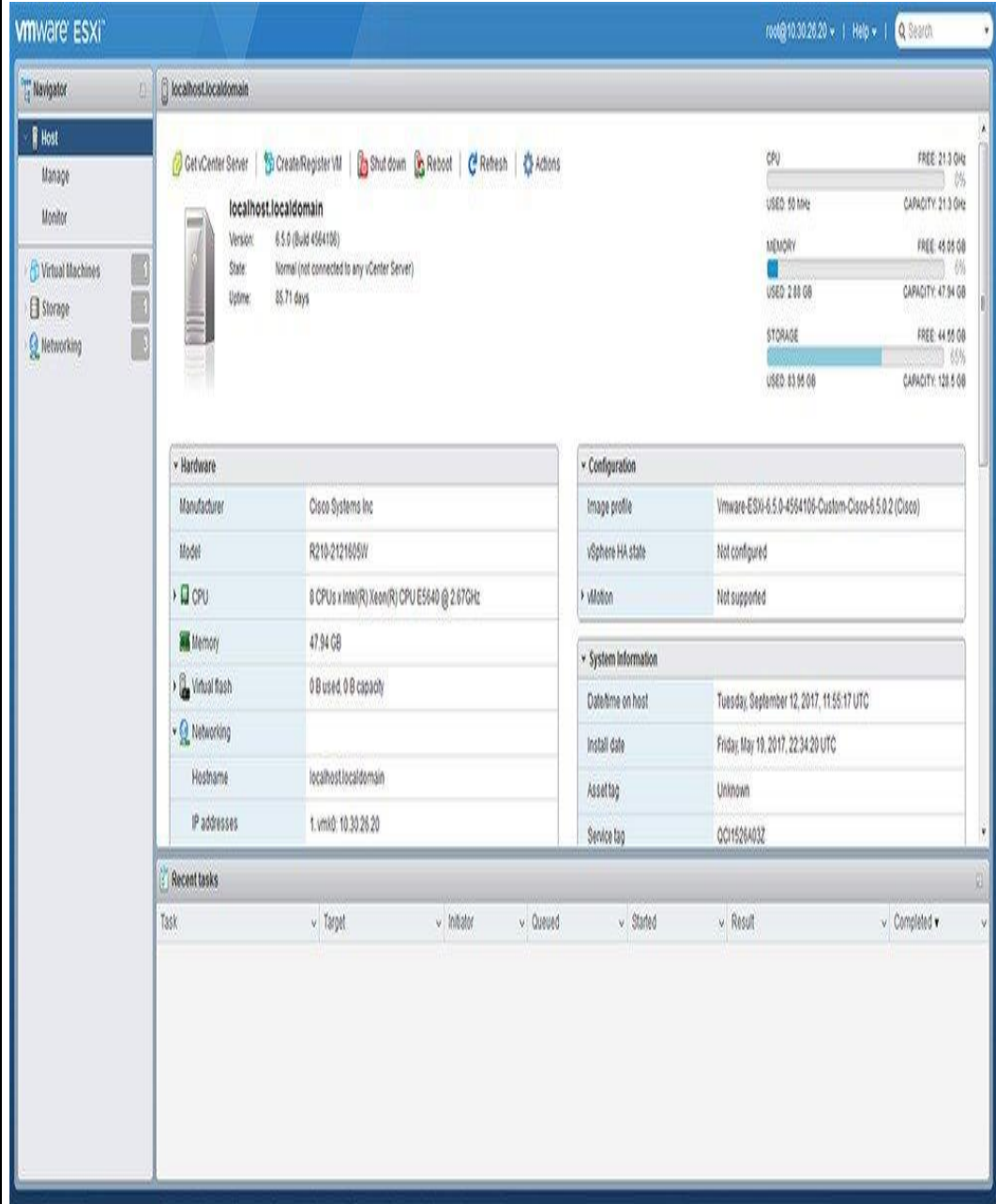
Şekil 5. ESXi Ana Bilgisayarına Statik IP Adresi Atama



Adım 5

Bilgisayarınızı veri ağına bağlayın ve yeni hiper yönetici IP adresine gidin.

Şekil 6. Hiper Yönetici Hoş Geldiniz Sayfası



Sonra ne yapacağız

[Sanallaştırma Yazılımına Erişim ve Yapılandırma](#) **Sanallaştırma Yazılımına Erişim ve Yapılandırma**


Bazı İşletme Sürümü uygulamaları, ana makinenin geçerli bir zaman referansına sahip olmasını gerektirir. NIC'yi yapılandırmak ve NIC ekiplendirme özelliğini kullanarak ağ arabirim kartlarına (NIC'ler) yönelik hata toleransını yapılandırmak, önceden yüklenmiş uygulamaları görüntülemek ve

önceden yüklenmiş işbirliği uygulama yazılımını doğrulamak için veri mağazasını taramak için ESXi ana bilgisayarına erişmek için bu adımları izleyin.

Sen başlamadan önce

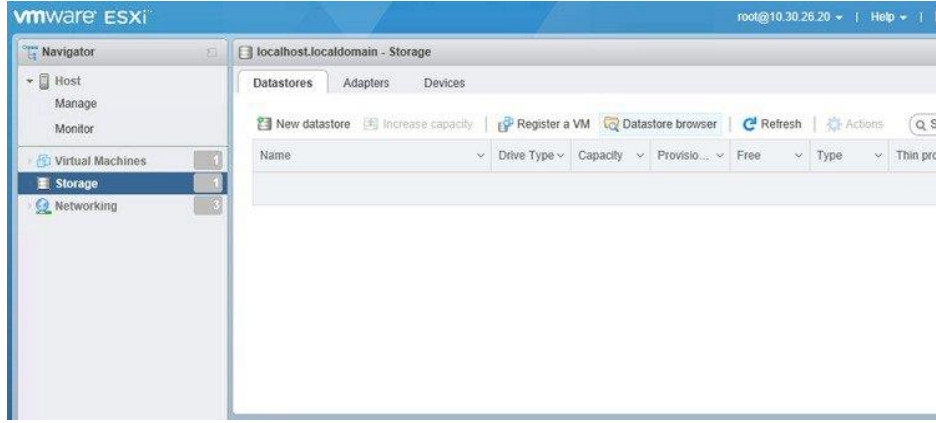
Sanallaştırma Yazılımını Uzaktan Erişimi Özelleştirme

Prosedür

Adım 1	<p>VMware Embedded Host Client'a erişmek için "https: // [ESXI-HOST-IP Adresi] / ui /" adresine gidin.</p> <p>Şekil 7. VMware Embedded Host Client Kullanarak Sanallaştırma Yazılımına Erişim</p> 
Adım 2	<p>Daha önce yapılandırırdığınız giriş bilgilerinizi kullanın.</p>
Adım 3	<p>Alıntı yapılırsa, BE 6000 cihazları fabrikada Cisco UC Sanallaştırma Hypervisor Plus için bir Collaboration gömülü OEM lisansı ile yüklenir. Bu lisansı kullanmak istiyorsanız, kullanıma hazırdır. Bu lisansı tekrar yüklemek veya sürüm yükseltmek istiyorsanız, aşağıdaki adımları izleyin:</p> <ol style="list-style-type: none">Cisco UC Sanallaştırma Hypervisor Plus için lisans seri numarasına sahip lisans belgenizi bulun. Kurulumlar için, lisans seri numarası cihazla birlikte fabrikadan gönderilir. Sürüm yükseltmeleri için, lisans seri numarası Cisco Ürün Yükseltme Aracı'ndan gönderilir.Yönet > Lisans > Lisans Ata'ya gidin.Lisans seri numarasını lisans belgesine yazın veya kopyalayın veya yapıştırın.Lisans anahtarını doğrulamak için Lisansı Kontrol Et'i tıklayın.
Not	<p>Cisco UC Sanallaştırma Hypervisor Plus lisansı, özel bir işbirliği gömülü OEM lisansıdır. 2 CPU'ya kodlanmış, önceden birleştirilmiştir ve myvmware.com aracılığıyla bölünemez veya genişletilemez. Önceden</p>

		<p>etkinleştirilmiştir, myvmware.com veya cisco.com'da kayıt veya aktivasyon gerekmez. VCenter aracılığıyla kurulum, vCenter'da lisans havuzu veya herhangi bir vCenter özelliği desteklenmez.</p> <p>Daha fazla ayrıntı için http://www.cisco.com/c/dam/en/us/td/docs/voice_ip_comm/uc_system/virtualization/virtualization-software-requirements.html#license_comparison adresini ziyaret edin .</p>
Adım 4		<p>NTP ayarlarını yapılandırın:</p> <ol style="list-style-type: none"> Yönet > Sistem > Saat ve tarih'e gidin. Zaman yapılandırmasını düzenle ekranını başlatmak için Ayarları düzenle'yi tıklayın. Kontrol El ile bu konak tarihi ve saati yapılandırmak onay kutusunu. Saati güncelleyin. Kontrol Kullanım Ağ Zaman Protokolü (NTP istemcisi etkinleştirmek) onay kutusunu. Seç Başlangıç ve ev sahibi ile durdurmak gelen NTP hizmeti başlatma politikası açılır. NTP sunucusunun IP adresini NTP sunucularına yazın. Birden fazla NTP sunucusu eklemek istiyorsanız, virgülle ayrılmış NTP sunucularının IP adresini yazın. Click Kaydet.
Adım 5		<p>(İsteğe bağlı) VMware'deki NIC ekiplendirme özelliğini kullanarak hata toleransını yapılandırın:</p> <ol style="list-style-type: none"> Ağ > Yönetim Ağı'na gidin. Bağlantı noktası grubunu-Yönetim Ağı'nı başlatmak için Ayarları düzenle'yi tıklayın. Bağlantı noktası grubunu düzenle- Yönetim Ağı ekranında, adı, VLANID, Sanal anahtarını girin. NIC takım çalışmasını genişletin, gerekli bilgileri girin. Veri ağına bağlı NIC'yi eklemek için Kaydet'i tıklayın.
	Not	Varsayılan olarak, hipervizör için yalnızca bir NIC etkinleştirilir ve vmnic0 olarak tanımlanır.
Adım 6		<p>Veri mağazasına göz atın:</p> <ol style="list-style-type: none"> Business Edition cihazındaki veri depolarını listelemek için Depolama > Veri Mağazası'na gidin. Veri deposunu1 seçin. Veri deposu tarayıcısına tıklayın. Önceden Yüklenmiş İşbirliği Sanal Makineleri'ni ve önceden yüklenmiş yazılımı görüntüleyebilirsiniz.
	Not	Veri deposunu oluştururken VMFS5 dosya türünü seçmelisiniz.

Şekil 8. Önceden Yüklenmiş İşbirliği Sanal Makinelerini ve Önceden Yüklenmiş Yazılımı Görüntülemek için Veri Sayfasına Göz Atın



Adım 7

(İsteğe bağlı) Cisco, OVA-ISO dizinini yerel olarak arşivlemenizi önerir. Bir cihaz arızalanırsa, değiştirilen ürün önceden yüklenmiş içerik içermez.

Sonra ne yapacağız

[Kullanılmayan veya İstenmeyen Sanal Makineleri Sil](#)

Kullanılmayan veya İstenmeyen Sanal Makineleri Sil

İsteğe bağlı olarak, kullanılmayan veya istenmeyen önceden yüklenmiş dosyaları, disk alanını boşaltmak veya aşağıdaki senaryolarda müteakip kurulumlara yer açmak için silebilirsiniz:

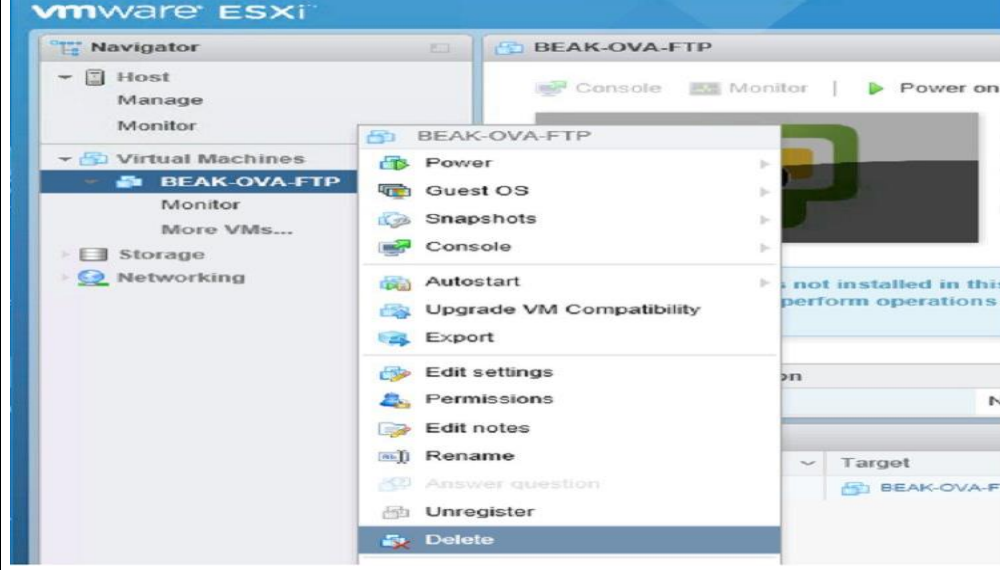
- Mevcut fabrika tarafından önceden yüklenmiş uygulamadan daha yeni bir uygulama sürümü veya yama düzeyi dağıtmak istiyorsanız.
- Belirli bir önceden yüklenmiş uygulamayı ve dosyalarını çalıştırmak istemiyorsanız.

Prosedür

Adım 1

Giriş yapın **VMware Gömülü Sunucu Client**.

Şekil 9. Kullanmadığınız VM'leri Silme



Adım 2	Sanal Makineler'i genişletin ve silmek istediğiniz sanal makineyi bulun.
Adım 3	Sanal Makinenin yeşil üçgeni varsa, simgeye sağ tıklayın ve Güç > Kapat seçeneğini seçin. Sanal güç kapatıldığında yeşil ok kaybolur.
Adım 4	VM'ye sağ tıklayın ve Sil 'i seçin.
Adım 5	Bu işlemi kaldırmak istediğiniz her sanal makine için tekrarlayın.

Sonra ne yapacağız

[Sanal Makine OVA'larını Dağıtın](#)

Uygulamalarınızı Ayarlayın

Uygulamalarınızı Cisco Business Edition 6000 cihazında ayarlamak için aşağıdaki işlemleri yapın.

Prosedür

	Komut veya Eylem	Amaç
Adım 1	Sanal Makine OVA'larını Dağıtın	Kurmak istediğiniz her UC uygulaması için sanal makine OVA'larını dağıtın.
Adım 2	Cisco Unity Connection için Sanal Makineleri Özelleştirme	Business Edition 6000 dağıtımınız Cisco Unity Connection içeriyorsa, Unity Connection VM'yi özelleştirin.
Adım 3	Uygulama ISO Dosyalarını Sanal Makinelerle İlişkilendirme	ISO dosyası gerektiren UC uygulama yüklemeleri için, ISO dosyasını uygulama VM'sine bağlayın.
	Not	ISO yükleme dosyalarını kullanan uygulamaların bir listesi için, cihazınızın Ön Yükleme Özetine bakın.

	Komut veya Eylem	Amaç
Adım 4	UC Uygulamalarını Dokunmadan Kurmayı Kullanarak Kurma	İsteğe bağlı. Aşağıdaki çekirdek UC uygulamalarından herhangi birini kurmak için dokunmatik kurulum kullanın: Cisco Tümüleşik İletişim Yöneticisi IM ve Durum Hizmeti Cisco Birlik Bağlantısı Cisco Unified Contact Center Express Not İsterseniz, bu uygulamalar için el ile yüklemeyi kullanabilirsiniz.
Adım 5	UC Uygulamalarını Elle Kur	Kalan UC uygulamalarını yüklemek için manuel etkileşimli işlemi kullanın.

- [Sanal Makine OVA'larını Dağıtın](#)
- [Cisco Unity Connection için Sanal Makineleri Özelleştirme](#)
- [Uygulama ISO Dosyalarını Sanal Makinelerle İlişkilendirme](#)
- [UC Uygulamalarını Dokunmadan Kurmayı Kullanarak Kurma](#)
- [UC Uygulamalarını Elle Kur](#)



Sanal Makine OVA'larını Dağıtın

Çalıştırmak istediğiniz her uygulama için önceden yüklenmiş sanal makine OVA dosyalarından birini gerektirir. Yeni bir sürüm tercih edilirse, mevcut sürümün silinmesi önerilir.

Önceden yüklenmiş uygulamaya bağlı olarak, OVA aşağıdaki uygulamalardan herhangi birini içerir:

- Tam çalışmaya hazır uygulama
- Kısmen yüklü uygulama
- Boş bir sanal makine için tek başına VM yapılandırması

Daha fazla ayrıntı için, [http://www.cisco.com/c/en/us/support/unified-communications/business-edition-6000/products-release-notes-list](http://www.cisco.com/c/en/us/support/unified-communications/business-edition-6000/products-release-notes-list adresindeki) adresindeki Sürüm Notlarındaki Ön Yükleme Dosya Özeti bölümüne bakın [.html](#).

 Not	Boş sanal makineler içeren OVA şablon dosyaları saniyeler içinde dağıtılırken, kısmen veya tamamen yüklü uygulamalar içeren daha büyük OVA dosyalarının konuşlandırılması daha uzun sürebilir.
 Dikkat	ESXi6.5 için yerleşik Host Client v1.24.0 (vib dosyası) güncellemesi gerekiyor.

	Katıştırılmış Host İstemcisi v1.24.0 yalnızca VMware'den Fling olarak kullanılabilir. Fling dosyasını (esxui-signed-7119706.VIB) https://labs.vmware.com/flings/esxi-embedded-host-client adresinden indirebilirsiniz .
--	--

Prosedür

Adım 1	VMware Embedded Host Client'ta Sanal Makinelere gidin.
Adım 2	Sanal makineleri sağ tıklayın ve VM Oluştur / Kaydet 'i seçin.
Adım 3	Seç bir OVF OVA dosyasından bir sanal makine dağıtma seçme oluşturma türü olarak.
Adım 4	Sanal makine için anlamlı bir ad belirtin.
Adım 5	PC'nizdeki kaynak OVA şablon dosyasına göz atın ve seçin. Uygulama ve dosya adı eşlemesi için, OVA-ISO dizinindeki veri deposunda Derleme Özeti PDF'ye bakın veya buradan indirin: http://www.cisco.com/c/en/us/support/unified-communications/business-edition-6000/ürünler-sürüm-notlar-list.html .
Adım 6	Yapılandırma ve disk dosyalarının depolanacağı veri deposunu seçin.
Adım 7	Dağıtım seçeneklerini seçin.
Adım 8	Lisans sözleşmelerini kabul etmeniz istenirse İleri 'ye tıklayın.
Adım 9	Dağıtım seçeneklerini seçin.
Adım 10	Disk Formatı istenirse, Kalın Tembellik Tembel Sıfır belirtin.
Adım 11	Sihirbazı tamamlamadan önce ayar seçiminizi gözden geçirin.
Adım 12	İleri 'ye tıklayın.
Adım 13	Bir sonraki göreve geçmeden önce tüm UC uygulamalarınız için VM'leri dağıtın.

Sonra ne yapacağız

Sistemizde Cisco Unity Connection varsa, Cisco Unity Connection [için Sanal Makineleri Özelleştir](#) .

Aksi takdirde, [Uygulama ISO Dosyalarını Sanal Makinelerle İlişkilendirin](#) .

Cisco Unity Connection için Sanal Makineleri Özelleştirme

Özel kuruluşlar için, optimum performansı sağlamak üzere Cisco Unity Connection sanal makine ayarlarınızı yapılandırmak için bu prosedürü kullanın.

Sen başlamadan önce

Özel kuruluşlar için, optimum performansı sağlamak üzere Cisco Unity Connection sanal makine ayarlarınızı yapılandırmak için bu prosedürü kullanın. [Sanal Makine OVA'larını Dağıtın](#)

Prosedür

Adım 1	VMware Embedded Host Client'ta Sanal Makinelere gidin.
Adım 2	Unity Connection girişine sağ tıklayın ve Ayarları Düzenle 'yi seçin.
Adım 3	Unity Connection veya Unified veya Integrated Messaging kullanmak istiyorsanız, aşağıdakileri yapın: a. Sanal Donanım sekmesini seçin. b. Seç işlemci menü ve sayısını ayarlamak Yuvaları başına Çekirdek için 2 . c. Gelen Rezervasyon sekmesine rezervasyon artırmak 3598MHz . Daha fazla bilgi için https://www.cisco.com/c/en/us/td/docs/voice_ip_comm/connection/12x/support_ed_platforms/b_12xcucspl.html adresini ziyaret edin .

Sonra ne yapacağız

[Uygulama ISO Dosyalarını Sanal Makinelerle İlişkilendirme](#)


Uygulama ISO Dosyalarını Sanal Makinelerle İlişkilendirme

Aşağıdaki kısmen yüklü uygulamalardan herhangi birini içeren bir atlama-yükleme OVA'sı kullandıysanız, bu adımı atlayın.

- Cisco Tümüleşik İletişim Yöneticisi
- IM ve Durum Hizmeti
- Cisco Birlik Bağlantısı
- Cisco Unified Contact Center Express
- Cisco Acil Durum Yanıtlayıcısı

Tam yüklü uygulamaları çalıştırmaya hazır olan bir OVA kullandıysanız, bu adımı atlayın.

Yalnızca boş sanal makinelerin VM yapılandırılmalarını içeren diğer tüm OVA dosyaları için, kurulumu tamamlamak için kullanılan ISO kurulum dosyalarını ilişkilendirmek için bu prosedürü kullanın.

	
Not	Cihazla yükleme dosyalarının güncel listesine bir yukarı için bkz <i>Önceden yükleme Özeti</i> sizin için cihazın veri deposu OVA-ISO dizinde veya at: http://www.cisco.com/c/en/us/support/unified-iletisim / isletme-baski-6000 / ürünler-sürüm-notlar-list.html .

Prosedür

Adım 1	VMware Embedded Host Client'ta UC uygulaması sanal makinesini seçin.
Adım 2	Düzenle' ye tıklayın.
Adım 3	Gönderen Sanal Donanım sekmesini seçin CD / DVD Sürücüsü 1 .
Adım 4	Seç Datastore ISO Dosya gelen CD / DVD Sürücü 1 açılır listesinden.
Adım 5	Veri deposuna göz atın ve uygulamanın ISO dosyasını bulun.
Adım 6	Dosyayı seçin ve Seç'e tıklayın.
Adım 7	In CD / DVD Sürücü 1 , kontrol üzerinde güçte bağlan altındaki onay kutusunun Durumu .
Adım 8	Bir ISO dosyası içeren yüklemek istediğiniz her uygulama için bu prosedürü tekrarlayın.

UC Uygulamalarını Dokunmadan Kurmayı Kullanarak Kurma

Temassız kurulum, kurulum işlemi çalışırken sistemle etkileşime girmek zorunda kalmadan gerekirse farklı ana bilgisayarlara aynı anda birden fazla UC uygulamasını ve bir uygulamanın sanal makinelerini yüklemenizi sağlar. Sistemi hazırlamanız gerekirken, özellikle birden fazla uygulama kurmak istiyorsanız, dokunmadan kurulum zaman kazandırabilir. Yalnızca bir veya iki uygulama yüklüyorsanız, aşağıdaki bölümde manuel prosedürü izlemeyi tercih edebilirsiniz.

Aşağıdaki uygulamaları yüklemek için dokunmatik kurulum kullanın:

- Cisco Tümlleşik İletişim Yöneticisi
- IM ve Durum Hizmeti
- Cisco Birlik Bağlantısı
- Cisco Unified Contact Center Express
- Cisco Prime Collaboration Deployment

Prosedür

	Komut veya Eylem	Amaç
Adım 1	Cevap Dosyaları Oluştur	UC uygulamaları için cevap dosyaları (AFG dosyaları) oluşturun.
Adım 2	Sanal Disket Görüntüleri Oluştur	Sanal disket görüntüleri oluşturmak için AFG dosyalarınızı kullanın.
Adım 3	Sanal Disket Görüntüleri Veri Mağazasına Yükle	Sanal disket resimlerinizi veri deposuna yükleyin.

	Komut veya Eylem	Amaç
Adım 4	Sanal Makinelere Sanal Disket Takın ve Önyükleme Seçeneğini Ayarlayın	Her sanal disketi karşılık gelen UC uygulama VM'sine bağlayın.
Adım 5	Dokunmadan Yükleme Çalıştır	UC uygulamalarınızın touchless kurulumunu çalıştırın. Tesisatlarınızı aynı anda çalıştırmanızı tavsiye ederiz.


Sonra ne yapacağız

[Cevap Dosyaları Oluştur](#)

- [Cevap Dosyaları Oluştur](#)
- [Sanal Disket Görüntüleri Oluştur](#)
- [Sanal Disket Görüntüleri Veri Mağazasına Yükle](#)
- [Sanal Makinelere Sanal Disket Takın ve Önyükleme Seçeneğini Ayarlayın](#)
- [Dokunmadan Yükleme Çalıştır](#)

Cevap Dosyaları Oluştur

UC uygulamalarınızın temassız kurulumu için cevap dosyaları oluşturmak için bu prosedürü kullanın.

	<p>İpucu Oluşturulan dosyaları kaydetmek için uygulamaya özel klasörler (örneğin, UCM, IMP, CUC, CCX) oluşturmanızı öneririz.</p>
--	--

Prosedür

Adım 1	Çevrimiçi cevap dosyası üreticine şu adresten gidin : www.cisco.com/web/cuc_afg/ .
Adım 2	Gönderen Ürün açılır menüsünden, sen cevap dosyalarını oluşturmak istediğiniz UC uygulamayı seçin.
Adım 3	Yüklemek istediğiniz Sürümü seçin.
Adım 4	Kalan alanları, cihazda yapılandırmak istediğiniz kurulum ayrıntılarıyla doldurun. Örneğin, şifreler, IP adresleme ve DNS ayarları gibi öğeler atayabilirsiniz.
Adım 5	Söz konusu UC uygulamasına yönelik platform Config. xml dosyasını oluşturmak için Yanıt Dosyalarını Oluştur'u tıklatın. Her UC uygulaması bir platform Config. xml dosyası oluşturur. Cisco Unified Communications Manager ayrıca bir cluster Config. xml dosyası oluşturur.
Adım 6	Oluşturulan cevap dosyalarını aşağıdaki gibi kaydedin: Cisco Unified Communications Manager için, platformConfig. xml ve clusterConfig. xml dosyalarını UCMklasörüne kaydedin. Diğer UC uygulamaları için, platformConfig. xml dosyasını ilgili uygulama klasörüne kaydedin.


Adım 7	Temassız kurulumu kullanmak istediğiniz her bir UC uygulaması için bu adımları tekrarlayın.
---------------	---

Sonra ne yapacağız

Sanal Disket Görüntüleri Oluştur

Sanal Disket Görüntüleri Oluştur

Yanıt dosyalarından sanal disket görüntüleri oluşturmak için bu yordamı kullanın. Sanal disket görüntülerini, dokunulmaz kurulumunuzda kullanacaksınız.

 İpucu	.Flp dosyalarınız için önerilen adlandırma kurallarına uymanızı öneririz.
---	---

Sen başlamadan önce

1. Sanal disket görüntüleri oluşturmak için Winimage'i kullanabilirsiniz. Winimage'i <http://www.winimage.com/download.htm> adresinden indirebilirsiniz. Sanal disket görüntüleri oluşturmak için BFI gibi başka araçları da kullanabilirsiniz.

2. Cevap Dosyaları Oluştur

Prosedür

Adım 1	Winimage'de, Dosya > Yeni'yi seçin.
Adım 2	Gönderen Standart formatta , seçmek 1.44 MB tıklamanız Tamam .
Adım 3	UC uygulamasının platformConfig.xml dosyasını Winimage penceresine sürükleyin.
Adım 4	Dosyayı Winimage'e enjekte etmeniz istendiğinde, Evet'i tıklayın.
Adım 5	Yalnızca Cisco Unified Communications Manager. ClusterConfig.xml dosyasını Winimage penceresine sürükleyin.
Adım 6	Dosya > Farklı Kaydet'i seçin.
Adım 7	Aşağıdaki adlandırma kurallarını kullanarak dosyayı sanal bir disket görüntüsü (.flp dosyası) olarak kaydedin: Cisco Unified Communications Manager - ucm.flp Sohbet ve Teslim Hizmeti - imp.flp Cisco Birlik Bağlantısı— cuc.flp Cisco Unified Contact Center Express - ccx.flp
Adım 8	Temassız kurulumu kullanmak istediğiniz her UC uygulaması için bu prosedürü tekrarlayın.

Sonra ne yapacağız

[Sanal Disket Görüntüleri Veri Mağazasına Yükleyin](#)

Sanal Disket Görüntüleri Veri Mağazasına Yükleyin

Sanal disket görüntülerini veri deposuna yüklemek için bu yordamı kullanın.

Sen başlamadan önce

Sanal Disket Görüntüleri Oluştur

Prosedür


Adım 1	VMware Embedded Host Client'ı başlatın.
Adım 2	Depolama'yı seçin.
Adım 3	Bir veri mağazasına sağ tıklayın ve veri deposuna göz atın .
Adım 4	Hedef dizine gidin ve Yükle simgesine tıklayın.
Adım 5	VFloppy resimlerini AFG klasörüne yükleyin.
Adım 6	At Yükleme / İndirme uyarı, tıklayın Evet .
Adım 7	Kapatın Datastore Tarayıcı penceresini.

Sonra ne yapacağız

[Sanal Makinelere Sanal Disket Takın](#)

Sanal Makinelere Sanal Disket Takın ve Önyükleme Seçeneğini Ayarlayın

UC uygulaması sanal disket görüntülerini ilgili VM'lerine monte etmek için bu prosedürü kullanın.

 Not	Bu adım önceden yapılandırılmış VM'ler için önceden yapılandırılmış oldukları için gerekli değildir.
---	--

Sen başlamadan önce

Sanal Disket Görüntüleri Veri Mağazasına Yükleyin

Prosedür

Adım 1	VMware Embedded Host Client'ta UC uygulaması sanal makinesini seçin.
Adım 2	Sanal Makine'yi seçin.
Adım 3	Düzenle'ye tıklayın.


Adım 4	Gönderen Sanal Donanım sekmesini seçin Disket sürücüsü .
Adım 5	Varolan disket görüntüsünü kullan' ı seçin.
Adım 6	Veri deposuna göz atın ve sanal disket görüntüsünü bulun.
Adım 7	Dosyayı seçin ve tıklayın OK .
Adım 8	Durum altında, Açılışta bağlan seçeneğini etkinleştirin.
Adım 9	Click VM Seçenekler sekmesini. Önyükleme Seçenekleri altında, BIOS'u Zorla ayarını kontrol edin ve ardından Kaydet'e tıklayın .
Adım 10	Dokunmadan kurulum yapmak istediğiniz her bir UC uygulaması için bu prosedürü tekrarlayın.

Sonra ne yapacağız

[Dokunmadan Yükleme Çalıştır](#)

Dokunmadan Yükleme Çalıştır

Sanal disket sürücünüzü uygulama sanal makinenize bağladıktan sonra, temassız kurulum işlemini çalıştırın. Tüm temassız kurulumlarınızı aynı anda çalıştırmayı tavsiye ediyoruz.

 Not	VM'niz önceden çalıştırılmışsa, yalnızca 6. adımı yapmanız gerekir.
--	---

Prosedür

Adım 1	VMware Embedded Host Client uygulamasında VM'yi sağ tıklayın ve Konsol > Yeni pencerede konsolu aç seçeneğini seçin. Bir konsol penceresi açılır.
Adım 2	Sanal makineyi açmak için konsol araç çubuğundaki Güç Aç simgesine tıklayın.
Adım 3	BIOS ekranı görüldüğünde, aşağıdaki önyükleme sırasını yapılandırın: a. CD-ROM b. Sabit disk c. Çıkarılabilir aygıtlar d. Ağ
Adım 4	Ayarları kaydedin ve konsoldan çıkın. UC uygulama kurulumu derhal başlar.
Adım 5	Yüklemek istediğiniz her bir UC uygulaması için bu adımları tekrarlayın.
Adım 6	Yükleme tamamlandıktan sonra vFloppy yapılandırmalarını sanal makinelerden kaldırın.

Sonra ne yapacağız

Kalan UC uygulamalarını bir sonraki bölümde kurmak için manuel yöntemi kullanın.

UC Uygulamalarını Elle Kur

Cisco Emergency Responder gibi temassız bir yükleme seçeneği olmayan tüm UC uygulamalarını yüklemek için etkileşimli yükleme işlemini izlemek için bu prosedürü kullanın.

Prosedür

Adım 1	VMware Embedded Host Client uygulamasında, kurmak istediğiniz uygulamanın VM'sini açın.
Adım 2	Sanal Makineye sağ tıklayın ve Konsol > Yeni pencerede konsolu aç seçeneğini seçin. Bir konsol penceresi görünür.
Adım 3	Uygulamayı konsoldan yüklemek için ekrandaki talimatları izleyin.
Adım 4	Hem Cisco Unified Communications Manager hem de IM ve Presence Service'i kurmak için manuel yöntemi kullanıyorsanız, Cisco Unified Communications Manager yayıncı düğümü yüklemesi tamamlandığında, aşağıdakileri yapın: a. Gönderen VMware Yerleşik Ana konsolda, Cisco Unified Communications Manager CLI giriş yapın. b. Set network cluster subscriber dynamic-cluster-configuration 24Komutu çalıştır. c. IM ve Presence veya abone sanal makinesi için bir VMware Gömülü Ana Bilgisayar konsol penceresi açın. d. Açık Güç sanal makine. e. Kurulumu tamamlamak için uygulamanın yapılandırma bilgilerini girin.
Adım 5	Kurmak istediğiniz her UC uygulaması için bu prosedürü tekrarlayın.

Bölüm: Cisco Business Edition 6000H / M'nin Kurulum Sonrası

Cisco Business Edition 6000H / M'nin Kurulum Sonrası


Cisco Business Edition 6000H / M kurulumundan sonra aşağıdaki işlemi tamamlayın.

Prosedür

	Komut veya Eylem	Amaç
Adım 1	Uygulama Lisanslarını Yükleyin	İlk kurulum işlemi gerçekleştirmek ve UC uygulamalarınız için lisans uygulamak için bu adımları izleyin. Not Akıllı Lisanslama kullanmayın, https://www.cisco.com/c/en/us/buy/smart-accounts/software-licensing.html adresini ziyaret edin .
Adım 2	Uygulamalar için Yerel Ayar veya Yamaları Kurma	(İsteğe bağlı) UC uygulamalarınız için yeni yerel ayarlar yükleyin.

- [Uygulama Lisanslarını Yükleyin](#)
- [Uygulamalar için Yerel Ayar veya Yamaları Kurma](#)

Uygulama Lisanslarını Yükleyin

 Not	Bu prosedür Cisco Akıllı Lisanslama veya VMware vSphere ESXi lisansları için geçerli değildir.
---	--

Her uygulamaya erişmek, bazı uygulamalar için ilk kurulum işlemi gerçekleştirmek ve lisansları uygulamak için bu adımları izleyin.

Prosedür

Adım 1	Her uygulamanın yönetim portalına erişmek için uygulamanın IP adresine gidin. Aşağıdaki bilgileri göz önünde bulundurun: (İsteğe bağlı) Çağrı Sunucusu kurulumları için: Sanal makine konsolundan uygulama URL'si hakkında bilgi toplayın. Varsayılan ilk kullanıcı adı ve şifre adminve changeMe. Cisco Prime Collaboration Provisioning: IP adresine göz atın globaladminve kullanıcı adı olarak kullanın. Cisco Prime Collaboration Assurance ve Analytics Business: IP adresine göz atın globaladminve kullanıcı adı olarak kullanın. Cisco Prime Collaboration Deployment: IP adresine göz atın ve yükleme sırasında belirttiğiniz Yönetici hesabını ve şifreyi kullanın. Daha fazla bilgi için, bkz. Cisco Prime Collaboration Deployment Administration Guide, 11,5 (2) Yönetici Kılavuzu .
---------------	--


Adım 2	Bir uygulama lisansı satın aldıktan sonra Cisco, posta veya e-posta yoluyla bir Ürün Yetkilendirme Anahtarı (PAK) gönderir. www.cisco.com/go/license adresindeki Cisco Ürün Lisans Kayıt portalını kullanarak özel kurulumunuz için bir lisans anahtarı oluşturmak için PAK'ı kullanabilir veya bilgileri doğrudan Cisco Prime License Manager'a girebilirsiniz.		
Adım 3	<p>Uygulama yönetimi portalını kullanarak lisans anahtarlarını uygulayın. Hangi uygulamaları yüklediğinize özgü lisans bilgileri için aşağıdaki noktalara bakın:</p> <p>Cisco Prime Collaboration Provisioning: Cisco Prime Collaboration Provisioning Standard Edition'ı kullanmak için lisans gerekmez. Gerekirse Cisco Prime Collaboration Provisioning Advanced Edition'a yükseltme satın alabilirsiniz.</p> <p>Cisco Prime Collaboration Assurance ve Analytics: Cisco Prime Collaboration Assurance Standard Edition'ı kullanmak için lisans gerekmez. Gerekirse Cisco Prime Collaboration Assurance Advanced ve Analytics veya Advanced Edition'a yükseltme satın alabilirsiniz.</p> <p>Cisco Prime Collaboration Deployment: Cisco Prime Collaboration Deployment Edition'ı kullanmak için herhangi bir lisans gerekmez; çünkü Cisco Prime Collaboration Deployment lisansı Cisco Unified Communications Manager lisansına sahiptir.</p> <p>Çağrı Sunucusu: Temel Çağrı Sunucusu'nu kullanmak için lisans gerekmez. Gerekirse Advanced Edition'a yükseltme satın alabilirsiniz.</p> <p>Birleşik İletişim Yöneticisi, Cisco Birlik Bağlantısı ve Cisco Acil Durum Yanıtlayıcısı: Birleşik İletişim Yöneticisi'nin IP Adresini tarayın ve Cisco Prime License Manager'ı tıklayın. Lisans> Lisans Dosyasını Kur'u seçin ve talimatları izleyin. Lisanslarınızı yükledikten sonra, UCM Publisher, Birlik Bağlantısı ve Acil Durum Yanıtlayıcı VM'leriniz için uygulama örnekleri ekleyin.</p> <table border="1" data-bbox="312 1227 1396 1675"><tr><td data-bbox="312 1227 384 1675">Not</td><td data-bbox="392 1227 1396 1675">Cisco Prime License Manager (PLM), Cisco Unified Communications Manager ve Cisco Unity Connection kurulumunun bir parçası olarak otomatik olarak kurulur. Tüm lisanslarınızı yönetmek için yalnızca Unified Communications Manager yayımcısıyla birlikte yüklenen örneği kullanın. Unified Communications Manager ve Unity Connection lisanslarını ayrı ayrı yönetmek için ayrı Prime License Manager örnekleri kullanmayın. Detaylar için, <i>Cisco Prime License Manager Kullanıcı Kılavuzu</i> :http://www.cisco.com/c/en/us/support/cloud-systems-management/prime-license-manager/products-user-guide-list.html . Alternatif olarak, veri deposundaki dosyalar kullanılarak bağımsız bir PLM örneği yüklenebilir.</td></tr></table>	Not	Cisco Prime License Manager (PLM), Cisco Unified Communications Manager ve Cisco Unity Connection kurulumunun bir parçası olarak otomatik olarak kurulur. Tüm lisanslarınızı yönetmek için yalnızca Unified Communications Manager yayımcısıyla birlikte yüklenen örneği kullanın. Unified Communications Manager ve Unity Connection lisanslarını ayrı ayrı yönetmek için ayrı Prime License Manager örnekleri kullanmayın. Detaylar için, <i>Cisco Prime License Manager Kullanıcı Kılavuzu</i> : http://www.cisco.com/c/en/us/support/cloud-systems-management/prime-license-manager/products-user-guide-list.html . Alternatif olarak, veri deposundaki dosyalar kullanılarak bağımsız bir PLM örneği yüklenebilir.
Not	Cisco Prime License Manager (PLM), Cisco Unified Communications Manager ve Cisco Unity Connection kurulumunun bir parçası olarak otomatik olarak kurulur. Tüm lisanslarınızı yönetmek için yalnızca Unified Communications Manager yayımcısıyla birlikte yüklenen örneği kullanın. Unified Communications Manager ve Unity Connection lisanslarını ayrı ayrı yönetmek için ayrı Prime License Manager örnekleri kullanmayın. Detaylar için, <i>Cisco Prime License Manager Kullanıcı Kılavuzu</i> : http://www.cisco.com/c/en/us/support/cloud-systems-management/prime-license-manager/products-user-guide-list.html . Alternatif olarak, veri deposundaki dosyalar kullanılarak bağımsız bir PLM örneği yüklenebilir.		

İlgili bilgi

[Ürün Lisans KaydıCisco Ürün Yükseltme Aracı \(PUT\)](#)

Uygulamalar için Yerel Ayar veya Yamaları Kurma

Uygulama sanal makinenize yerel ayar veya yama yüklemek için aşağıdaki işlemleri tamamlayın.

 Not	Cihazla birlikte verilen yamalar imalat sırasında günceldi. En yeni güncellemeler için http://software.cisco.com adresini ziyaret edin. Yerel ayarlarla ilgili daha fazla bilgi için, http://docwiki.cisco.com/wiki/Cucm-phone-locale-installers adresindeki Wiki Yerel Telefon Yükleyicileri bölümüne bakın.
---	---

Prosedür

	Komut veya Eylem	Amaç
Adım 1	Birlikte Verilen Yerel Ayar veya Patch ISO'yu Sanal Makinelerle İlişkilendirme	Yerel ayar veya yama yükleyicisini uygun VM ile ilişkilendirin.
Adım 2	Birlik Bağlantısı için Hizmetleri Durdur	Cisco Unity Connection için yerel ayarlar ya da yamalar kurmak istiyorsanız, yerel ya da yamayı kurmadan önce hizmetleri durdurun.
Adım 3	Yeni Yerel Ayar veya Yama Yükleme	Sanal makineye yerel ayarı veya yamayı yükleyin.

- [Birlikte Verilen Yerel Ayar veya Patch ISO'yu Sanal Makinelerle İlişkilendirme](#)
- [Birlik Bağlantısı için Hizmetleri Durdur](#)
- [Yeni Yerel Ayar veya Yama Yükleme](#)

Birlikte Verilen Yerel Ayar veya Patch ISO'yu Sanal Makinelerle İlişkilendirme

Sen başlamadan önce

Kurulum işlemine başlamadan önce yerel ayarlarınızı veya yama görüntülerinizi uygun uygulama VM'si ile ilişkilendirmek için bu prosedürü kullanın.

Prosedür

Adım 1	VMware Embedded Host Client uygulamasında, üzerine yeni bir yerel ayar veya yama yüklemek istediğiniz Sanal Makineyi seçin.
Adım 2	Düzenle'ye tıklayın.
Adım 3	Gönderen Sanal Donanım sekmesini seçin CD / DVD Sürücüsünü .
Adım 4	Seç Datastore ISO Dosya gelen CD / DVD Sürücü 1 açılır listesinden.
Adım 5	Veri deposuna göz atın ve uygun yerel ayarı veya yama ISO dosyasını seçin.

Adım 6	Seç'e tıklayın.
Adım 7	In CD / DVD Sürücü 1, kontrol üzerinde güçte bağlan altındaki onay kutusunun Durumu.
Adım 8	Yeni bir yerel ayar veya yama yüklemek istediğiniz her VM için bu işlemi tekrarlayın.

Birlik Bağlantısı için Hizmetleri Durdur

Cisco Unity Connection için yeni bir yerel ayar veya yama yüklemek istiyorsanız bu prosedürü kullanın. Yeni bir yerel ayar veya düzeltme eki yüklemeyen önce Unity Connection VM'deki hizmetleri durdurmalısınız.

Prosedür


Adım 1	Cisco Unity Connection Servis Kolaylığı'na giriş yapın.
Adım 2	Araçlar > Servis Yönetimi'ni seçin.
Adım 3	Aşağıdaki hizmetleri durdurun: Bağlantı Konuşma Yöneticisi Bağlantı karıştırıcı

Sonra ne yapacağız

[Yeni Yerel Ayar veya Yama Yükleme](#)

Yeni Yerel Ayar veya Yama Yükleme

Business Edition cihazınızdaki tüm UC uygulamalarına yeni bir yerel ayar veya yama yüklemek için bu prosedürü kullanın.

 Not	Cisco Unified Communications Manager için, herhangi bir abone düğümüne yüklemeyen önce yayıncı düğümü için yerel ayarlar veya yamalar kurmalı ve yeniden başlatmalısınız. Cisco Unified Communications Manager ve Cisco Unity Connection için yerel ayarları paralel olarak kurabilirsiniz.
---	---

Prosedür

Adım 1	Cisco Unified Communications OS Administration'da oturum açın.
Adım 2	Yazılım Yükseltmeleri > Kur / Güncelle seçeneğine gidin. Yazılım Yükleme / Yükseltme vitrin.
Adım 3	Gönderen Kaynak açılır liste kutusundan, seçim DVD / CD.
Adım 4	İleri'ye tıklayın.
Adım 5	Yükleyip tıklayın istediğiniz güncelleme dosyasını seçin İleri.

Adım 6	İndirme işlemi tamamlandıktan sonra İleri'ye tıklayın.
Adım 7	Yerel ayar veya düzeltme eki yüklendikten sonra, cihazı yeniden başlatın: a. VMware Embedded Host Client'ta oturum açın b. Yerel ayarı veya yamayı yüklediğiniz VM'yi sağ tıklayın ve Misafir İşletim Sistemi > Yeniden Başlat' ı seçin.

Sonra ne yapacağız

Cisco Business Edition 6000 cihazınızı kurduktan sonra, kullanıcılar, cihazlar sağlayabilir ve sistemdeki özellikleri yapılandırabilirsiniz. Aşağıdaki kılavuzlara bakın:

- Cisco Business Edition 6000 için Cisco Prime Collaboration Hazırlama Kılavuzu
- Cisco Prime Collaboration Dağıtım Yönetimi Kılavuzu

Bölüm: NIC Teaming'i Business Edition 6000H / M için Yapılandırma

NIC Takımı

Hypervisor NIC ekiplendirme özelliği, harici ağa yük paylaşımı ve yük devretme bağlantısı sağlamak için birden fazla fiziksel adaptörün bir vSwitch ile ilişkilendirilmesine izin verir.

Yük Devretme ve Yük Dengeleme

Bir vSwitch'e daha fazla fiziksel adaptör atandığında, aktif veya bekleme olarak atanabilirler. Cihazın fiziksel ağa nasıl bağlandığına bağlı olarak, sanal makinelerden gelen trafik aktif bağlantılar arasında yük dengeleyebilir ve bir bağlantı arızası durumunda, devralmak için bekleme adaptörü kullanılır.

Anahtarlamalı Ağ Topolojileri

Arıza direncini en üst düzeye çıkarmak için, takım arayüzleri tipik olarak farklı anahtarlama ekipmanlarına bağlanır. Bu, kasadaki ayrı hat kartlarına, bir yığındaki anahtarlara veya bağımsız cihazlara bağlanmayı içerebilir.

Bağımsız fiziksel anahtarların kullanıldığı yerlerde, takım ara yüzleri aktif olarak ayarlanmalı ve Ethernet Yayılma Ağacı protokolünün bir döngü oluşturan bağlantıları engellemesine izin verilmelidir. Bir bağlantı veya anahtar arızası durumunda, Kapsayan Ağaç protokol reconverges bir servis bağlantısı kullanmak için cihazın. VLAN kanalı kullanıldığında, Yayılma Ağacı protokolü normalde DMZ ve dâhili ağ trafiği için farklı bağlantıları tercih etmek üzere tipik olarak VLAN başına yapılandırılabilir.

IEEE 802.3ad bağlantı toplamasını destekleyen ortak bir mantıksal anahtara (şasi veya küme) bağlantılar yapılırsa, normal çalışma sırasında bağlantı grubunun tüm aktif üyelerine denge trafiği yüklemek mümkündür. Bağlantı toplama, Yayılma Ağacından daha hızlı bir şekilde bağlantı başarısızlıklarını barındırabilir ve VLAN'lara karşı saydamdır, bu nedenle adanmış ağ veya VLAN trunk bağlantılarında kullanılabilir.

Aşağıdaki tabloda, Business Edition cihazlarının ağ ayırımı ve NIC gruplandırmasını nasıl barındırabildiği gösterilmektedir.

ESXi'de NIC Takımını Yapılandırma

Prosedür

Adım 1	VMware Embedded Host Client'ta oturum açın.
Adım 2	Ağ > Sanal Anahtarlara gidin.
Adım 3	Vswitch0'i seçin ve Ayarları düzenle sekmesini tıklayın.
Adım 4	Seç Fiziksel Adaptörler anahtarı eklenmelidir tıklamanız İleri .
	Not Ana kart ve PCI kart ağ bağdaştırıcılarının bir karışımını oluşturmanızı öneririz.
Adım 5	NIC Takım Oluşturma sekmesini seçin.

Adım 6	Kullanım Yukarı Taşı ve Aşağı Taşı eklenen portlar için çalışma ilkesini ayarlamak için düğmeler. Yük devretme için bir adaptör kullanmak istiyorsanız, adaptörü Active Adapter listesinden Standby Adapter listesine taşıyın.
Adım 7	Click Kaydet .
Adım 8	IEEE 802,3 bağlantı toplamasını yapılandırın: a. Vswitch0'i seçin ve Ayarları düzenle sekmesini tıklayın. b. VSwitch Adını Düzenleyin c. NIC Takım Oluşturma sekmesini seçin. d. Gönderen Yükü Dengeleme açılır menüsünden seçin IP hash dayalı Rota . e. Click Kaydet .

Switch üzerinde NIC Takımını Konfigüre Et

Toplama aracı arayüzleri bağlandığında, bağlı oldukları anahtar bağlantı noktalarının 802.3ad bağlantı toplaması kullanacak şekilde yapılandırılması gerekir. Aşağıdaki örnek bunun bir Cisco Catalyst anahtarına VLAN kanalı kullanılarak nasıl yapılandırılabilirliğini göstermektedir:

```
vlan 1
    Name default
!
vlan 30
    Name DMZ
!
interface GigabitEthernet1/1
    description BE Server Network Interface 1 (Internal/DMZ trunk group)
    switchport trunk allowed vlan 1,30
    switchport mode trunk
    spanning-tree portfast trunk
    channel-group 1 mode passive
!
interface GigabitEthernet1/5
    description BE Server Network Interface 2 (Internal/DMZ trunk group)
    switchport trunk allowed vlan 1,30
    switchport mode trunk
    spanning-tree portfast trunk
    channel-group 1 mode passive
!
```

Cihaz arayüzlerini ayrı anahtarlara bağlarken, standart bağlantı noktası yapılandırmasını kullanın (kanal grubu yok). Spanning-Tree Portfast kullanmayın.

```
vlan 1
    Name default
!
vlan 30
    Name DMZ
!
interface GigabitEthernet1/1
    description BE Server Network Interface 1 (Internal/DMZ trunk)
```

```
switchport trunk allowed vlan 1,30  
switchport mode trunk
```

!

Yayılma Ağacı VLAN maliyet komutu, gerekirse bağlantılar arasındaki trafiği dengelemek için kullanılabilir.

Bölüm: Desteklenen Çözüm Kapasiteleri

Desteklenen Çözüm Kapasiteleri

Bu bölüm Cisco Business Edition 6000'deki mevcut uygulamalar için desteklenen dağıtım sınırlarından bazılarını sunar. Bir cihazın abonelikten çıkmasını önlemek için sistem kullanımını planlarken bu sınırlar içinde kalmak önemlidir.

Uygulama	Performans Sınırları
Birleşik İletişim Müdürü	<ul style="list-style-type: none">• BE6000S için 150 Kullanıcı / 300 Uç Nokta.• BE6000M için 1000 Kullanıcı / 1200 Uç Nokta• BE6000H için 1000 Kullanıcılar / 2500 Uç Nokta.• Toplam 50 CUCM Lokasyonu / Ağ Geçidi / Siteleri• Her saat başı 50 Eklenti Hareketliliği girişi veya çıkışı.• 50 Müzik Açık Bekletme oturumları / çağrıları.• 20 Yazılım Konferansı• 250 CTI bitiş noktası• BE6000S için 150 Presence özellikli Kullanıcı• BE6000M veya BE6000H için 1000 Presence özellikli Kullanıcı• LDAP Kimlik Doğrulama ve Senkronizasyon• Kümeleme ve Artıklık• Genel BHCA 5000
Cisco Birlik Bağlantısı	<ul style="list-style-type: none">• BE6000S için 150 Kullanıcı / 150 Telesekreter.• BE6000M veya BE6000H için 1000 Kullanıcılar / 1000 Telesekreter.• Maksimum 6 VUI bağlantı noktasına sahip 24 sesli posta limanı, @ 1000 BHCA• 500 IMAP oturumu• 150 CPCA oturumu
Birleşik İletişim Yöneticisi - Anında Mesajlaşma ve İletişim Hizmeti	<ul style="list-style-type: none">• BE6000S için 150 Kullanıcı, BE6000M veya BE6000H için 1000 Kullanıcı• XMPP Yüğü• saat başına kullanıcı başına 20 IM• Kullanıcı başına saat başına 2 Durum değişikliği• kullanıcı başına 20 kişi
Birleşik İletişim Merkezi Express / IP IVR	<ul style="list-style-type: none">• Ajan başına 15 BHCA @ 100 Aracısı (yalnızca BE6000M veya BE6000H)• 10 Kayıt Oturumu• 100 IVR Seansı• Periyodik Tarihi raporlama Daha fazla bilgi için bkz. Cisco Unified Contact Center Express Tasarım Kılavuzları.

Uygulama	Performans Sınırları
Cisco Acil Durum Yanıtlayıcısı	Daha fazla ayrıntı için veri sayfalarına bakın.
Cisco Tümleşik Görevli Konsolu	<ul style="list-style-type: none">• 50 operatöre kadar• 100 sıraya kadar• Farklı sıralarda farklı müzikler Çeşitli CUxAC sürümleri arasında karşılaştırma.
Kayıtlı Cisco Expressway veya Cisco Video İletişim Cihazı	<ul style="list-style-type: none">• 100 Geçişli ve geçişsiz aramalar• 30 MCU'ya kadar Daha fazla ayrıntı için Cisco VCS-C Veri Sayfasına bakın.
Cisco TelePresence Server Sanal Makinesi	VM başına 10HD bağlantı noktaları için
Cisco TelePresence Management Suite	BE6000 Dağıtımı için - bkz. TMS Kurulum Kılavuzu.
Cisco Çağrı Cihazı	<ul style="list-style-type: none">• 1000 Kullanıcı• Önceden kaydedilmiş / zamanlanmış yayın• Bildirim• 911 / acil çağrı izleme / uyarı / kayıt• Hava Durumu Uyarısı• Çağrı grubu başına 50 kullanıcı
Cisco Prime İşbirliği Sağlama	<ul style="list-style-type: none">• BE6000S'de 150 Kullanıcı• BE6000M veya BE6000H'de 1000 Kullanıcı• BE6000S'de 150 telefon veya ses terminali• BE6000M'deki 1200 telefon veya ses terminali• BE6000H'de 2500 telefon veya sesli terminal Daha fazla ayrıntı için, Hızlı Başlangıç Kılavuzlarına ve Kurulum ve Yükseltme Kılavuzlarına bakın.

Taşıma ve Nakliye Sırasında Dikkat Edilecek Hususlar

Sunucu Bilgisayarınızı taşıma ve nakliye sırasında herhangi bir hasardan kaçınmak için; Sunucu Bilgisayarınızı paketlerken, orijinal kutusunu veya paketleme malzemelerini kullanınız. Ürünü taşıırken yere sert bir şekilde bırakmayın ve ürünün üzerine ağır nesnelere koymayın. Bu ürüne zarar verebilir. Seyahat sırasında, Sunucu Bilgisayarı sağa sola kayabileceği genel raflara yerleştirmeyiniz. Sunucu Bilgisayarınızı düşürmeyiniz veya diğer mekanik şoklara maruz kalmamasını sağlayınız. Sunucu Bilgisayarınızı, bataryanızı ve hard-disk sürücünüzü kir, yiyecek, sıvı şeyler, aşırı sıcak, toz ve aşırı güneş ışığı gibi çevresel tehlikelerden koruyun. Sunucu Bilgisayarınızı çok farklı sıcaklık derecelerine sahip ortamlara ve/veya çok fazla nemli ortamlara götürdüğünüz zaman, Sunucu Bilgisayarınızın içinde veya üzerinde buğulanma oluşabilir. Sunucu Bilgisayarın zarar görmesini önlemek için Sunucu Bilgisayarı kullanmadan önce nemin buharlaşması için belli bir süre bekleyin.

Bilgi: Sunucu Bilgisayarınızı düşük sıcaklık sahip bir ortamdan, daha sıcak bir ortama veya yüksek sıcaktan daha serin bir ortama getirdiğinizde, güç vermeden önce oda sıcaklığına uyum sağlamasına izin verin.

Kullanım Hatalarına İlişkin Bilgiler

Sunucu Bilgisayarınızın tüm bağlantılarını kullanım kılavuzunda belirtilen şekilde yapınız. Aslı bir bağlantı şekli Sunucu Bilgisayarınızın garanti kapsamı dışına çıkmasına neden olabilir. Sunucu Bilgisayarınızın üzerinde tadilat, onarım, oynama veya herhangi bir fiziksel müdahalede bulunmayınız. Sunucu Bilgisayarınızın barkodunun, model ve seri numarasının zarar görmemesine özen gösteriniz. Bunların okunmaması veya yıpranmış olması halinde cihazınızın garanti kapsamından çıkacaktır. Sunucu Bilgisayarınızın orijinal kutusu veya ambalajı dışında ve düzgün olmayan fiziksel koşullarda saklanması. Sunucu Bilgisayarınızla bir başka ürünün beraber kurulumu, kullanımı sırasında ortaya çıkabilecek problemler, Sunucu Bilgisayarınızın garanti kapsamının dışındadır. Olağandışı fiziksel veya elektriksel koşullara, yüklemeye maruz bırakılmaması, elektrik arızaları veya kesintileri, yıldırım, statik elektrik, yangın ve diğer doğal afetler sonucu ortaya gelebilecek sorunlar ürününüzün garanti kapsamı dışındadır. İşlevinden emin olmadığınız programları, oyunları Sunucu Bilgisayarınıza yüklememeye, kaynağını ve sağlam olduğunu kesin olarak bilmediğiniz disket ve cd' leri Sunucu Bilgisayarınızda kullanmamaya gayret ediniz. Bu yollarla ve internet üzerinden Sunucu Bilgisayarınıza bulaşacak virüsler mevcut program ve sisteme zarar verecek ve sizi maddi zarara uğratacaktır. Sunucu Bilgisayarınızı etikette belirtilen güç tipiyle çalıştırınız. Tüm bağlantıları Sunucu Bilgisayarınız kapalı durumundayken yapınız. Sunucu Bilgisayarınız çalışırken herhangi bir bağlantıyı çıkarmaya ya da yeni bağlantılar yapmaya çalışmayınız.



Uyarı

ÖNEMLİ GÜVENLİK TALİMATLARI

Bu uyarı sembolü tehlike anlamına gelir. Bedensel yaralanmaya neden olabilecek bir durumdasınız. Herhangi bir ekipman üzerinde çalışmadan önce, elektrik devreleriyle ilgili tehlikelere dikkat edin ve kazaları önlemek için standart uygulamalara aşına olun. Çevirisini, bu cihazın beraberindeki çevrilmiş güvenlik uyarılarına göre bulmak için, her bir uyarı sonunda verilen bildirim numarasını kullanın.

Tüketicinin Kendi Yapabileceği Bakım, Onarım Veya Ürünün Temizliğine İlişkin Bilgiler

Temizlikten önce bu ürünü duvardaki elektrik prizinden çıkartın. Sıvı temizleyiciler yâda aerosol temizleyiciler kullanmayın. Temizlik için nemli bir bez kullanın. Sunucu Bilgisayarınızın temizliğini yaparken aşağıdaki adımları takip edin:

1. Sunucu Bilgisayarı kapatın ve bataryayı çıkartın.
2. Güç kablosunu çıkartın.
3. Nemlendirilmiş yumuşak bez kullanın. Sıvı maddeler veya aerosol temizleyiciler kullanmayın.
4. Kir veya aşındırıcı içermeyen cam temizleyiciler ve yumuşak temiz bezlerle ekranı temizleyiniz. Beze temizleyici uygulayınız, sonra ekranı üst kısmından alt kısmına doğru tek doğrultuda silin. Eğer ekran bazı kirleticiler veya yağ içeriyorsa, cam temizleyiciler yerine izoprobil alkol kullanın. Eğer Sunucu Bilgisayarınıza iyi bakarsanız oda size iyi hizmet eder. Sunucu Bilgisayarı doğrudan güneş ışığına maruz bırakmayın. Radyatör gibi ısı kaynaklarının yakınına koymayın. Sunucu Bilgisayarınızı 0°C (32°F) dan aşağı veya 50°C (122°F) yukarı sıcaklıklara maruz bırakmayın. Sunucu Bilgisayarınızı manyetik alanlara maruz bırakmayın. Sunucu Bilgisayarınızı yağmura veya rutubete maruz bırakmayın. Sunucu Bilgisayarın üstüne su veya herhangi bir sıvı damlatmayın. Sunucu Bilgisayarı aşırı zorlamaya ve titreşime maruz bırakmayın. Sunucu Bilgisayarınızı toza ve kire maruz bırakmayın. Sunucu Bilgisayarın üstüne herhangi bir nesne koymayın. Sunucu Bilgisayarınızı dengesiz veya düz olmayan zeminlere koymayın.

Güç Kablosu

Güç kablosu ile ilgili bazı bilgiler: Güç kablonuzu diğer cihazlara bağlamayın. Güç kablosunu üstüne basmayın veya üstüne ağır nesnelere koymayın. Güç kablosunu insanların yürüdüğü veya gezindiği alanların uzağından geçirin. Güç kablosunu prizden çıkarırken kablodan tutup çekmeyin. Fişi tutarak prizden çıkarın. Bu işlem esnasında giriş yuvasının veya bağlantı noktasındaki metal uçların bükülmemesi için kabloyu çıkarırken düzgün bir şekilde tutunuz. Ayrıca, bir kabloyu bağlamadan önce her iki bağlayıcılarında tam olarak düzenlendiğinden ve yönlendirildiğinden emin olun. Bir elektrik priz grubuna takılan cihazların toplam akım oranı bu elektrik priz grubunun toplam akım oranını aşmamalıdır. Ayrıca bir prize takılan toplam cihaz akım oranı sigorta değerini aşmamalıdır. Güç kablosunun üzerinde hiç bir cisim olmamasına ve kablounun üzerine basılabilecek bir yerde olmamasına dikkat ediniz.

ÜRÜN HERHANGİ BİR PERİYODİK BAKIM ONARIM GEREKTİRMEKTEDİR.

Malın enerji tüketimi açısından verimli kullanımına ilişkin bilgiler:

Satın almış olduğunuz ürünün ömrü boyunca enerji tüketimi açısından verimli kullanımı için bakım hizmetlerinin yetkilendirilmiş sertifikalı elemanlarca yapılması, periyodik bakımlarının aksatılmaması gerekmektedir. Cihazınızın bu kullanım kılavuzunda belirtilen çevresel karakteristiklere uygun ortamlarda çalıştırılması gerekmektedir.

Bu ürün, güç tüketimini azaltacak ve ürün performansından taviz vermeden doğal kaynaklardan tasarruf etmeyi sağlayacak şekilde tasarlanmıştır.

Ürün, hem çalışma sırasında hem de aygıt kullanılmadığında toplam enerji tüketimini azaltacak şekilde tasarlanmıştır.

Güç tüketimiyle ilgili özel bilgiler, aygıtlarla birlikte gelen basılı belgede bulunabilir.

TÜKETİCİNİN SEÇİMLİLİK HAKLARI

Malın ayıplı olduğunun anlaşılması durumunda tüketici, 6502 sayılı Tüketicinin Korunması Hakkında Kanununun 11 inci maddesinde yer alan;

- a- Sözleşmeden dönme,
- b- Satış bedelinden indirim isteme,
- c- Ücretsiz onarılmasını isteme,
- ç- Satılanın ayıpsız bir misli ile değiştirilmesini isteme, haklarından birini kullanabilir.

Tüketicinin bu haklardan ücretsiz onarım hakkını seçmesi durumunda satıcı; işçilik masrafı, değiştirilen parça bedeli ya da başka herhangi bir ad altında hiçbir ücret talep etmeksizin malın onarımını yapmak veya yaptırmakla yükümlüdür. Tüketici ücretsiz onarım hakkını üretici veya ithalatçıya karşı da kullanabilir. Satıcı, üretici ve ithalatçı tüketicinin bu hakkını kullanmasından müteselsilen sorumludur.

Tüketicinin, ücretsiz onarım hakkını kullanması halinde malın;

- Garanti süresi içinde tekrar arızalanması,
- Tamiri için gereken azami sürenin aşılması,
- Tamirinin mümkün olmadığının, yetkili servis istasyonu, satıcı, üretici veya ithalatçı tarafından bir raporla belirlenmesi durumlarında; tüketici malın bedel iadesini, ayıp oranında bedel indirimini veya imkân varsa malın ayıpsız misli ile değiştirilmesini satıcıdan talep edebilir. Satıcı, tüketicinin talebini reddedemez. Bu talebin yerine getirilmemesi durumunda satıcı, üretici ve ithalatçı müteselsilen sorumludur.

Tüketici, garantiden doğan haklarının kullanılması ile ilgili olarak çıkabilecek uyuşmazlıklarda yerleşim yerinin bulunduğu veya tüketici işleminin yapıldığı yerdeki Tüketici Hakem Heyetine veya Tüketici Mahkemesine başvurabilir.



AEEE YÖNETMELİĞİNE UYGUNDUR. ■■■■

İthalatçı Firma

TECH DATA BİLGİSAYAR SİSTEMLERİ A.Ş.

Saray Mahallesi, Site Yolu Sokak

Anel İş Merkezi No:5 Kat:8

Ümraniye, İstanbul,34768

Tel : +90 216 999 53 50

Üretici Firma



Cisco Systems, Inc.

170 West Tasman Drive San Jose, CA 95134-1706 USA <http://www.cisco.com>

Tel: 408 526-4000 800 553-NETS (6387) Fax: 408 527-0883