

Tech Data[®]



**KABLOSUZ ERİŐİM NOKTALARI (ACCESS POINTS)
KULLANMA KILAVUZU**

MARKA: CİSCO

MODELLER: WAP551- WAP561

Önemli

- Yüksek kapasite ve ek kullanıcılar için uygun maliyetli seçilebilir veya eşzamanlı çift telsiz Wireless-N bağlantısı sağlar
- PoE'li Gigabit Ethernet LAN arayüzleri esnek kurulum sağlar
- SmartSignal Anten teknolojisi, kablosuz kapsama alanını ve alımını optimize eder
- Esir portalı, özelleştirilmiş rol ve haklarla yüksek düzeyde konuk erişimine olanak sağlar
- Tek Nokta Ayarı, birden fazla erişim noktasının düşük maliyetli dağıtımını için denetleyici gerektirmez
- Kolay kurulum ve basit web tabanlı konfigürasyon ve sihirbaz ile kutunun dışında çalışır

Ürüne Genel Bakış

Günümüzün dinamik iş ortamında, çalışanlar her zamankinden daha mobil ve işbirliği yapıyor. Üretken kalabilmek için ofis genelinde ağ uygulamalarına güvenilir, işletme sınıfı erişime ihtiyaçları vardır. Cisco Small Business 550/560 Kablosuz Erişim Noktaları, çalışanlarınıza ve konuklarınıza güvenli, yüksek performanslı mobil ağları genişletmenin basit ve uygun maliyetli bir yolunu sağlar, böylece ofisin her yerinde bağlı kalabilirler. Bu esnek çözüm, düzinelerce çalışanı bağlamanıza izin verir ve ek kullanıcıları ve değişen iş ihtiyaçlarını karşılamak için ölçeklenebilir.

Cisco 550/560 erişim noktaları, daha iyi kapsama alanı ve kullanıcı kapasitesi için seçilebilir veya eşzamanlı çift bantlı radyolar kullanır. Power over Ethernet (PoE) özellikli Gigabit Ethernet LAN arayüzleri esnek kurulumu destekler ve kablolu ve kablolu maliyetlerini azaltır. Akıllı hizmet kalitesi (QoS) özellikleri, IP üzerinden ses (VoIP) ve video uygulamaları için bant genişliğine duyarlı trafiğe öncelik vermenizi sağlar. SmartSignal Anten teknolojisi, kapsama alanı, alım ve performansı optimize ederek kablosuz ağınızın erişimini genişletmenizi sağlar.

Ziyaretçilere ve diğer kullanıcılara güvenli konuk erişimi sağlamak için, Cisco 550/560 erişim noktaları, birden fazla kimlik doğrulama seçeneği ve hakları, rolleri ve bant genişliğini yapılandırma yeteneğine sahip esir portalı destekler. Özelleştirilmiş bir misafir giriş sayfası size bir hoş geldiniz mesajı ve erişim bilgileri sunmanıza olanak sağlar ve markanızı şirket logolarıyla güçlendirir.

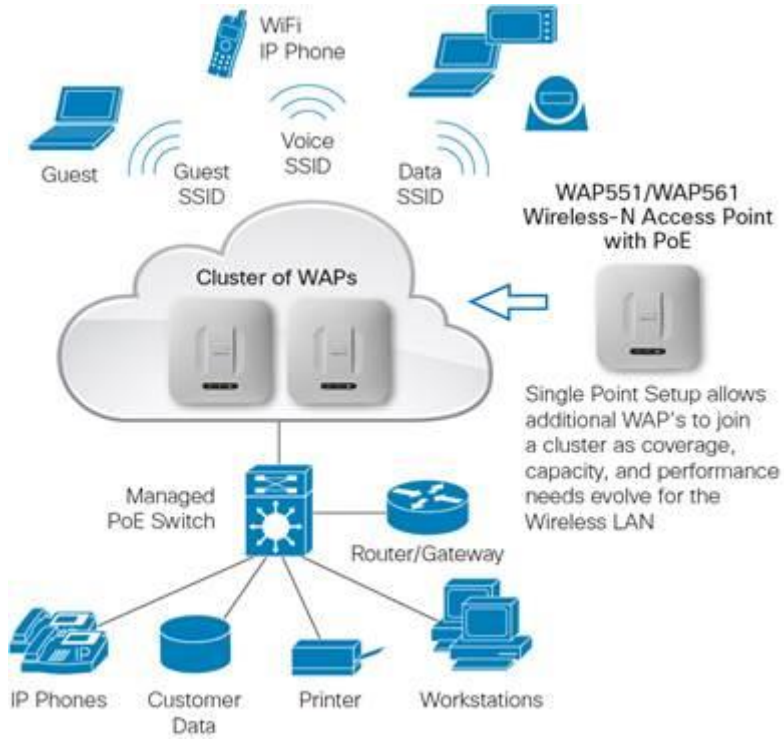
Cisco 550/560 erişim noktalarının dakikalar içinde çalışmaya başlamanıza yardımcı olacak sezgisel sihirbaz tabanlı yapılandırmasıyla kurulumu ve kullanımı kolaydır. Esnek montaj seçeneklerine sahip çekici tasarım, erişim noktalarının küçük işletme ortamlarına sorunsuz şekilde karışmasını sağlar.

Güvenilirliği artırmak ve hassas işletme bilgilerini korumak için Cisco 550/560 erişim noktaları, tüm kablosuz iletimlerinizi güçlü şifreleme ile kodlayan, hem Wi-Fi Korunmalı Erişimi (WPA) Kişisel hem de Şirket'i destekler. Ayrıca, 802.1X RADIUS kimlik doğrulaması, yetkisiz kullanıcıların dışarıda kalmasına yardımcı olur.

Kuruluşunuz büyüdükçe sorunsuzca ölçeklendirmek için tasarlanan erişim noktaları, ek donanım olmadan birden fazla erişim noktasının konuşlandırılmasını kolaylaştıran, denetleyici olmayan Tek Nokta Kurulumu özelliğine sahiptir. Cisco 550/560 erişim noktalarıyla, yıllarca yeni iş gereksinimlerini karşılama esnekliği ile iş sınıfı kablosuz ağı ofisin her yerindeki çalışanlara ve misafirlere genişletebilirsiniz.

Şekil 1, tipik bir Kablosuz Erişim Noktası yapılandırmasını göstermektedir.

Şekil 1. Tipik Yapılandırma



Şekil 2. PoE ile Cisco WAP551 / WAP561 Kablosuz-N Erişim Noktasının Ön Paneli



Şekil 3. PoE ile Cisco WAP551 / WAP561 Kablosuz-N Erişim Noktasının Arka Paneli



Özellikler

- Seçilebilir veya eşzamanlı çift bantlı radyolar, kapasite ve kapsama alanını en üst düzeye çıkarmak için radyo başına 450 Mbps'ye kadar destekler.
- Kontrolsüz bir teknoloji olan Tek Nokta Ayarı, ek donanım gerektirmeden birden fazla erişim noktasının dağıtımını ve yönetimini kolaylaştırır.
- Gigabit Ethernet LAN arayüzü, kablolu ağa yüksek hızlı bir bağlantı sağlar.
- RADIUS güvenli kimlik doğrulamasına sahip WPA2, 802.1X ve sağlam erişim noktası tespiti dâhil sağlam güvenlik, hassas işletme bilgilerinin korunmasına yardımcı olur.
- Sabit portal desteği, birden fazla hak ve rol ile yüksek güvenli, özelleştirilmiş konuk erişimine olanak sağlar.
- SmartSignal Anten, anten desenini otomatik olarak optimize ederek kablosuz kapsama alanını artırır.
- Basit kurulum ve sezgisel web tabanlı yapılandırma ve sihirbaz dakikalar içinde hızlı, basit dağıtım ve kurulum sağlar.
- PoE desteği, pahalı ek kablolama olmadan kolay kurulum sağlar.
- WAP551'de 5 dâhili anten ve WAP561'de 10 anten bulunan şık tasarım, tavana veya duvara monte edilmesini sağlayan çok yönlü bir montaj kiti.
- Akıllı QoS, kritik ağ uygulamalarının en iyi performansta çalışmasını sağlamak için ağ trafiğini önceliklendirir.
- Güç tasarrufu sağlayan uyku modu ve bağlantı noktası kontrolü özellikleri, enerji verimliliğini en üst düzeye çıkarmaya yardımcı olur.
- Çalışma Grubu Köprüsü modu, ikinci bir Ethernet ağına kablosuz olarak bağlanarak ağını genişletmenizi sağlar.
- IPv6 desteği, gelecekteki ağ uygulamalarını ve işletim sistemlerini maliyetli bir yükseltme yapmadan dağıtmanıza olanak tanır.
- Sınırlı ömür boyu donanım garantisi gönül rahatlığı sağlar.

Özellikler

Tablo 1, Cisco 550/560 erişim noktaları için teknik özellikleri, paket içeriğini ve minimum gereksinimleri listeler.

Tablo 1. Cisco 500 Small Business 500 Serisi Kablosuz Erişim Noktaları için Teknik Özellikler

Özellikler	Açıklama
Standartlar	IEEE 802.11n, 802.11g, 802.11b, 802.3af, 802.3u, 802.1X (güvenlik doğrulama), 802.1Q (VLAN), 802.1D (Yayımla Ağacı), 802.11i (WPA2 güvenliği), 802.11e (kablosuz QoS), IPv4 (RFC 791), IPv6 (RFC 2460)
Limanlar	LAN Gigabit Ethernet otomatik algılama
Kablolama tipi	Kategori 5e veya üstü
Antenler	Duvara veya tavana montaj için optimize edilmiş dahili antenler
LED göstergeleri	Güç, WLAN, LAN
İşletim sistemi	Linux
Fiziksel Arayüzler	
Limanlar	10/100/1000 Ethernet, 802.3af PoE desteği ile
Düğmeler	Yeniden başlatma tuşu
Kilit yuvası	Kensington kilidi için yuva
LED'ler	Güç, Kablosuz, Ethernet
Fiziksel Özellikler	
Fiziksel boyutlar (G x D x Y)	9,05 x 9,05 x 0,98 inç (230 x 230 x 25 mm)
Ağırlık	WAP561: 1,51 lb veya 685 g; WAP551: 1.41 lb veya 640g
Ağ yetenekleri	
VLAN desteği	Evet
VLAN Sayısı	SSID'ler için 1 yönetim VLAN plus 16 VLAN
802.1X destekleyici	Evet
SSID-VLAN eşlemesi	Evet
Otomatik kanal seçimi	Evet
Yayılan ağaç	Evet
Yük dengeleme	Evet
IPv6	Evet

Özellikler	Açıklama
	<ul style="list-style-type: none"> IPv6 ana bilgisayar desteği IPv6 RADIUS, syslog, Ağ Saati Protokolü (NTP), vb.
Katman 2	802.1Q tabanlı VLANS, 16 aktif VLANS artı 1 yönetim VLAN
Güvenlik	
WPA / WPA2	Evet, Kurumsal kimlik doğrulaması dâhil
Giriş kontrolü	Evet, yönetim erişim kontrol listesi (ACL) artı MAC ACL
Güvenli yönetim	HTTPS
Wi-Fi Korumalı Kurulum (WPS)	Evet, (yumuşak WPS, donanım düğmesi yok)
SSID Yayını	Evet
Hileli erişim noktası tespiti	Evet
Montaj ve Fiziksel Güvenlik	
Çoklu montaj seçenekleri	Kolay tavan veya duvara montaj için montaj braketi dâhildir
Fiziksel güvenlik kilidi	Kensington kilit yuvası
Hizmet kalitesi	
Hizmet kalitesi (QoS)	Wi-Fi Multimedya ve Trafik Özelliği (WMM TSPEC)
Performans	
Kablosuz çıkış	450 Mbps'ye kadar veri hızı (gerçek dünya verimi değişebilir)
Önerilen kullanıcı desteği	64 bağlantı kullanıcısına kadar, radyo başına 30 aktif kullanıcı
Çoklu Erişim Noktası Yönetimi	
Tek Nokta Kurulumu	Evet
Küme başına erişim noktası sayısı	16

Özellikler	Açıklama
Küme başına aktif istemciler	480
Yapılandırma	
Web kullanıcı arayüzü	Kolay tarayıcı tabanlı konfigürasyon için dahili web kullanıcı arayüzü (HTTP / HTTPS)
Yönetim	
Yönetim protokolleri	Web tarayıcısı, Basit Ağ Yönetimi Protokolü (SNMP) v3, Bonjour
Uzaktan Yönetim	Evet
Olay günlüğü	Yerel, uzak syslog, e-posta uyarıları
Ağ teşhisi	Günlük kaydı ve paket yakalama
Web üretici yazılımı yükseltme	Web tarayıcısı üzerinden yükseltilebilir bellek, içe / dışa aktarılan yapılandırma dosyası
Dinamik Ana Bilgisayar Yapılandırma Protokolü (DHCP)	DHCP istemcisi
IPv6 ana bilgisayarı	Evet
HTTP yönlendirme	Evet
Kablosuz	
Sıklık	WAP551: Seçilebilir radyo bandı (2,4 veya 5 GHz) WAP561: Çift eşzamanlı radyo (2,4 ve 5 GHz)
Radyo ve modülasyon türü	Tek radyo (WAP551) veya çift radyo (WAP561), dikey frekans bölmeli çoklama (OFDM)
WLAN	802.11b / g / n 3 uzamsal akışla 3x3 çoklu giriş çoklu çıkış (MIMO) 20 ve 40 MHz kanallar 450 Mbps'ye kadar PHY veri hızı 802.11 dinamik frekans seçimi (DSF), sadece AB versiyonu
Veri hızları desteklenir	802.11 / b / g: <ul style="list-style-type: none"> 54, 48, 36, 24, 18, 12, 9, 6, 11, 5.5, 2 ve 1 Mbps 802.11n:

Özellikler	Açıklama	
	<ul style="list-style-type: none"> ◦ 20 MHz bant genişliği: Desteklenen veri hızları için MCS 0-15 ◦ 40 MHz bant genişliği: Desteklenen veri hızları için MCS 0-15 	
Frekans bandı ve çalışma kanalları	802.11b 2412 2437 2462 802.11g 2412 2437 2462 802.11n 20 MHz (2,4 GHz bandı) 2412 2437 2462 802.11n 40 MHz (2,4 GHz bandı) 2422 2437 2452	802.11a 5180 5320 5500 5700 802.11n 20 MHz (5 GHz bandı) 5180 5320 5500 5700 5825 802.11n 40 MHz (5 GHz bandı) 5190 5510 5795
Örtüşmeyen kanallar	2,4 GHz <ul style="list-style-type: none"> ● 802.11b / g ◦ 20 MHz: 3 ● 802.11n ◦ 20 MHz: 3 5 GHz <ul style="list-style-type: none"> ● 802.11a ◦ 20 MHz: 24 ● 802.11n ◦ 20 MHz: 24 ◦ 40 MHz: 11 	
İletilen çıkış gücü	<ul style="list-style-type: none"> ● WAP551: 2 802.11a@54Mbps : 13dBm 2 802.11b@11Mbps : 19dBm 2 802.11g@54Mbps : 16dBm 	

Özellikler	Açıklama
	<p>2 802.11n@HT20 , HT40, MCS15: 14dBm</p> <ul style="list-style-type: none"> ● WAP561: <p>2 802.11a@54Mbps : 13dBm</p> <p>2 802.11b@11Mbps : 19dBm</p> <p>2 802.11g@54Mbps : 16dBm</p> <p>2 802.11n@HT20 , HT40, MCS15: 14dBm</p>
Kablosuz İzolasyon	Müşteriler arasında kablosuz izolasyon
Harici antenler	Yok
Dâhili antenler	WAP551 için 5 dâhili dipol anten ve WAP561 için 10 anten
DBi'de anten kazancı	Her anten 5 dBi
Alıcı Duyarlılığı	<p>2,4 GHz</p> <ul style="list-style-type: none"> ● 802.11b / g ◦ 1 Mbps: -91 dBm ◦ 11 Mbps: -85 dBm ◦ 6 Mbps: -86 dBm ◦ 54 Mbps: -69 dBm ● 802.11n / 20 MHz ◦ MCS0: -86 dBm ◦ MCS7: -70 dBm ◦ MCS8: -85 dBm ◦ MCS15: -68 dBm ● 802.11n / 40 MHz ◦ MCS0: -84 dBm ◦ MCS7: -66 dBm ◦ MCS8: -83 dBm ◦ MCS15: -65 dB <p>5 GHz</p> <ul style="list-style-type: none"> ● 802.11a

Özellikler	Açıklama
	<ul style="list-style-type: none"> ◦ 6 Mbps: -82 dBm ◦ 54 Mbps: -67 dBm ● 802.11n / 20 MHz ◦ MCS0: -83 dBm ◦ MCS7: -68 dBm ◦ MCS8: -82 dBm ◦ MCS15: -66 dBm ● 802.11n / 40 MHz ◦ MCS0: -82 dBm ◦ MCS7: -64 dBm ◦ MCS8: -81 dBm ◦ MCS15: -62 dBm
Kablosuz dağıtım sistemi (WDS)	Evet
Hızlı dolaşım	Evet
Birden çok SSID	WAP551: 16 WAP561: 16 x 2
Kablosuz VLAN haritası	Evet
WLAN güvenliği	Evet
Wi-Fi Multimedya (WMM)	Evet, programlanmamış otomatik güç tasarrufu ile
Çalışma modları	
Erişim noktası	Erişim Noktası modu, WDS Köprüsü, Çalışma Grubu Köprüsü modu
Çevre	
Güç seçenekleri	<p>IEEE 802.3af Ethernet anahtarı Cisco SB-PWR-INJ2-xx POE gücü: Zirve gücü:</p> <ul style="list-style-type: none"> ● WAP551: 7.872W

Özellikler	Açıklama
	<ul style="list-style-type: none">● WAP561: 11,1 W
Uyma	<p>Emniyet:</p> <ul style="list-style-type: none">● UL 60950-1● CAN / CSA-C22.2 No. 60950-1● IEC 60950-1● EN 60950-1 <p>Radyo onayları:</p> <ul style="list-style-type: none">● FCC Bölüm 15.247, 15.407● RSS-210 (Kanada)● EN 300.328, EN 301.893 (Avrupa)● AS / NZS 4268,2003 (Avustralya ve Yeni Zelanda) <p>EMI ve duyarlılık (B Sınıfı):</p> <ul style="list-style-type: none">● FCC Bölüm 15.107 ve 15.109● ICES-003 (Kanada)● EN 301.489-1 ve -17 (Avrupa)
Çalışma sıcaklığı	0 ° - 40 ° C (32 ° - 104 ° F)
Depolama sıcaklığı	-20 ° - 70 ° C (-4 ° - 158 ° F)
Çalışma Nemi	% 10 -% 85 arası yoğuşmasız
Depolama nem	% 5 -% 90 yoğuşmasız
Sistem belleği	64 MB RAM 32 MB flaş
Paket içeriği	<ul style="list-style-type: none">● Cisco WAP551 veya WAP561 Kablosuz-N erişim noktası● Tavan / duvar montaj kiti● CD-ROM'da kullanım kılavuzu● Hızlı başlangıç kılavuzu● Ethernet ağ kablosu
Minimum Gereksinimler	

Özellikler	Açıklama
	<ul style="list-style-type: none">• PC başına kurulu TCP / IP protokollü 802.11b, 802.11g, 802.11n kablosuz adaptör• PoE destekli veya PoE enjektörlü anahtar / yönlendirici• Web tabanlı yapılandırma: Java etkin web tarayıcısı
Garanti	
Erişim noktası	Sınırlı Yaşam
Güç kaynağı	1 yıl garanti

KURULUM

Cisco WAP551 / WAP561 Montajı

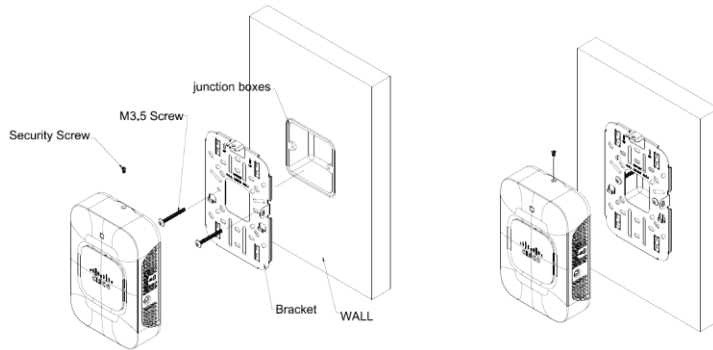
- Cisco WAP551 / WAP561 'i bir duvara veya dağıtım kutusuna monte etmenizi tavsiye ederiz.

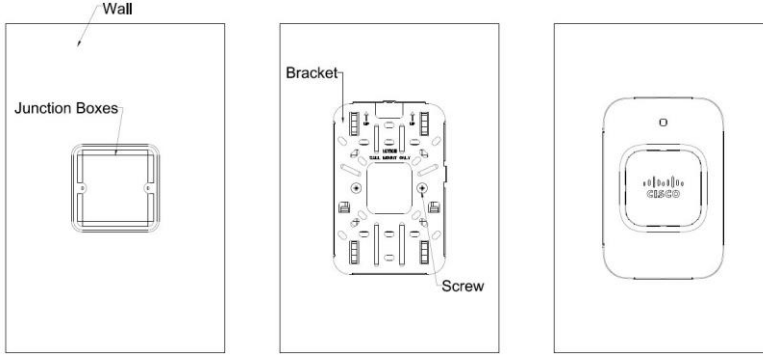
Yerleştirme İpuçları

- Ortam Sıcaklığı - Cisco WAP551 / WAP561 'in fazla ısınmasını engellemek için 104°F (40°C) ortam sıcaklığını aşan alanlarda çalıştırmayın.
- Hava Akımı - Her iki yan panelin hava deliği vardır, bunların aşırı ısınmayı engellemek için önlerinin kapatılmaması gerekir.
- Mekanik Yükleme - Cisco WAP551 / WAP561 'in pozisyon dışına kayması veya değişmesini engellemek için düzeyli, stabil ve güvenli olmalıdır.

Duvar Montesi

Cisco WAP551 / WAP561 erişim noktaları, güvenlik vidası üste gelecek şekilde düşey yönelimli olarak ve Cisco logosunun üzerinde bulunan LED ile duvarlara ve dağıtım kutularına monte edilebilir.



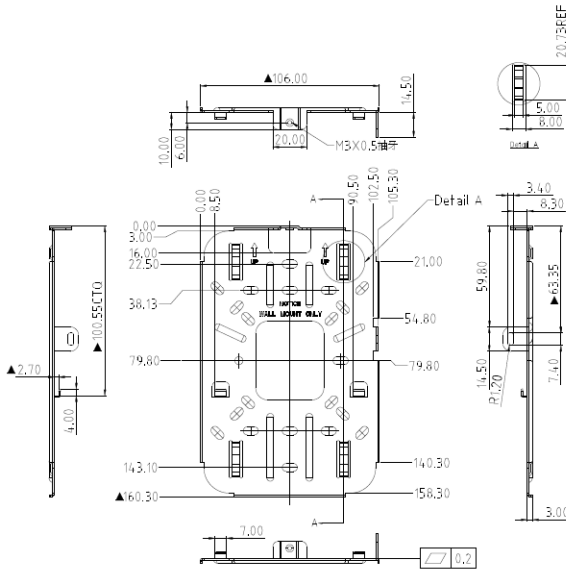


1. ADIM Eğer AP'yi direk olarak bir dağıtım kutusuna monte ediyordanız 3. Adıma gidin. Duvar montesi için, braket üzerindeki montaj deliklerinin konumunu işaretlemek için montaj braketini şema olarak kullanın. Şekil 1 montaj braketinin boyutlarını gösterir.



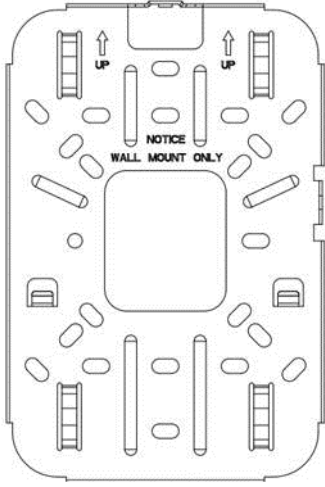
DİKKAT Güvenli ve emniyetli bir kurulumu sağlamak için uygun vidalar kullandığınızdan emin olun ve erişim noktasını en az iki vida kullanarak monte edin.

Şekil 1 Montaj Braketi Boyutları



2. ADIM Duvar montajı için işaretlediğiniz montaj deliği konumlarına pilot deliği delin (braketin karşılıklı köşelerinde) ve gerekli şekilde uygun çengelleri kullanın.
NOT Pilot deliği boyutları sabitlediğiniz materyale ve bunun kalınlığına göre değişiklik gösterir. Cisco montaj uygulamanız için ideal delik boyutunu belirlemek için materyali test etmenizi tavsiye eder.
3. ADIM Dağıtım kutusundan/duvardan gelen kabloyu/kabloları braketteki büyük merkez kablo erişim deliğinden içeri, "NOT SADECE DUVAR MONTESİ" ifadesi Şekil 2'de gösterildiği gibi size bakacak şekilde besleyin.

Şekil 2 **Braket Montaj Yönü**

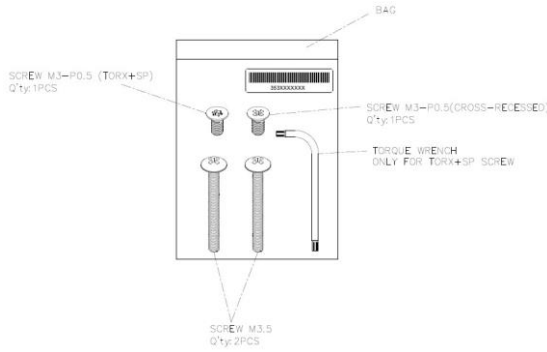


4. ADIM Montaj braketini montaj deliklerini ("NOT SADECE DUVAR MONTESİ" ifadesi size bakacak şekilde) vida delikleri üzerine hizalayın.

5. ADIM Her bir montaj deliğine bir vida sokun ve sıkın.

NOT Sette temin edine vidalar (Şekil 3'e bakınız) tüm montaj seçenekleri için uygun olmayabilir. Kendi özel kurulumunuza uyan vidalar elde etmeniz gerekebilir.

Şekil 3 **Montaj Braketi Vida Boyutları**



NOT Tüm kabloların açık olduğundan ve braketin duvara/ dağıtım kutusuna yaslandığından emin olun. Vidalarla oluşturulan ek yeri minimum 20 lbs (9 kg) dışı çekme gücü olmalıdır.

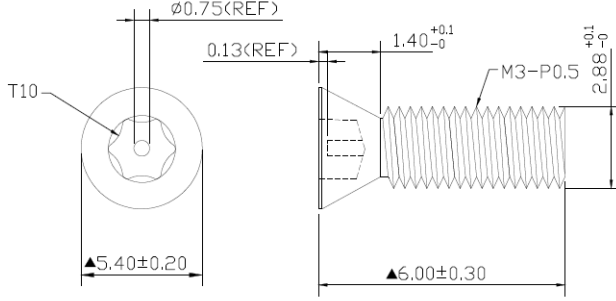
6. ADIM Ethernet kablosunu ve güç kablosunu (isteğe bağlı) erişim noktasına bağlayın.

7. ADIM Erişim noktasının LAN1-4 bağlantı noktaları aşağıya bakacak ve erişim noktasının arka metal tarafı braketin içine bakacak şekilde erişim noktasını nazikçe braketin içerisine kaydırarak sokun. Eğer düzgün bir şekilde yapılırsa AP üzerindeki emniyet yivi ve montaj braketini üzerindeki güvenlik vida deliği hizalanacaktır.

8. ADIM Güvenlik vidasını (Şekil 4'e bakınız) erişim noktasının üst tarafındaki deliğe sokun ve vida başı erişim noktasının gövdesine yaslanana kadar sıkın (Şekil 2'ye bakınız).

Güvenlik vidası Montaj Seti tarafından temin edilir.

Şekil 4 Güvenlik Vidası Boyutları



Uyarı

ÖNEMLİ GÜVENLİK TALİMATLARI

Bu uyarı sembolü tehlike anlamına gelir. Bedensel yaralanmaya neden olabilecek bir durumdasınız. Herhangi bir ekipman üzerinde çalışmadan önce, elektrik devreleriyle ilgili tehlikelere dikkat edin ve kazaları önlemek için standart uygulamalara aşina olun. Çevirisini, bu cihazın beraberindeki çevrilmiş güvenlik uyarılarına göre bulmak için, her bir uyarı sonunda verilen bildirim numarasını kullanın.

BU CİHAZ TÜRKİYE ALT YAPISINA UYGUNDUR



< Kullanılması Planlanan Ülkeler >

AT	BE	BG	CH	CY	CZ	DE	DK
EE	ES	FI	FR	GB	GR	HU	IE
IS	IT	LT	LU	LV	MT	NL	NO
PL	PT	RO	SE	SI	SK	TR	

Kullanıma İlişkin Kısıtlamalar

Bu cihaz 5150 - 5350 MHz frekans aralığında kullanıldığında sadece kapalı alanda kullanımla sınırlıdır.

BAKIM, ONARIM VE KULLANIMDA UYULMASI GEREKEN KURALLAR:

Ürünün kullanıcı tarafından yapılabilecek her hangi bir bakım ya da onarım işlemi bulunmamaktadır. Potansiyel zararlardan korunmak için cihazı, sıcaktan, sıvı temasından, nemden ve tozdan koruyunuz. Cihaz ısı kaynağından en az 30 cm uzak olmalıdır.

KULLANIM SIRASINDA İNSAN VEYA ÇEVRE SAĞLIĞINA TEHLİKELİ VEYA ZARARLI OLABİLECEK DURUMLARA İLİŞKİN UYARILAR:

Lütfen kullanım ömrü tamamlandığında elektronik çöp dönüşümü yapabilen yerlere ürünü teslim ediniz.

KULLANIM HATALARINA İLİŞKİN BİLGİLER:

Burada belirtilenler ile sınırlı olmamak kaydı ile bu bölümde bazı kullanıcı hatalarına ilişkin örnekler sunulmuştur. Bu ve benzeri konulara özen göstermeniz yeterlidir.

Örnekler:

Aleti çalışır durumda taşımak, temizlemek vb. eylemler Alet üzerine katı ya da sıvı gıda maddesi dökülmesi Aletin taşıma sırasında korunmaması ve darbe alması

TÜKETİCİNİN KENDİ YAPABİLECEĞİ BAKIM, ONARIM VEYA ÜRÜNÜN TEMİZLİĞİNE İLİŞKİN BİLGİLER:

Ürünün tüketici tarafından yapılabilecek bir bakım prosedürü bulunmamaktadır. Cihaz çalışır durum da iken temizlik yapmayınız. Islak bezle, köpürtülmüş deterjanlarla, sulu süngerlerle temizlik yapmayınız.

ÜRÜN HERHANGİ BİR PERİYODİK BAKIM ONARIM GEREKTİRMEKTEDİR.

MALIN ENERJİ TÜKETİMİ AÇISINDAN VERİMLİ KULLANIMINA İLİŞKİN BİLGİLER

Satın almış olduğunuz ürünün ömrü boyunca enerji tüketimi açısından verimli kullanımı için bakım hizmetlerinin yetkilendirilmiş sertifikalı elemanlarca yapılması gerekmektedir.

TAŞINMA ve NAKLİYE SIRASINDA DİKKAT EDİLECEK HUSUSLAR

- Paketlerken, orijinal kutusunu ve paketleme malzemelerini kullanın.
- Cihazı kullanırken ve daha sonra bir yer değişikliği esnasında sarsmamaya, darbe, ısı, rutubet ve tozdan zarar görmemesine özen gösteriniz.

TÜKETİCİNİN SEÇİMLİLİK HAKLARI

Malın ayıplı olduğunun anlaşılması durumunda tüketici, 6502 sayılı Tüketicinin Korunması Hakkında Kanununun 11 inci maddesinde yer alan;

- a- Sözleşmeden dönme,
- b- Satış bedelinden indirim isteme,
- c- Ücretsiz onarılmasını isteme,
- ç- Satılanın ayıpsız bir misli ile değiştirilmesini isteme, haklarından birini kullanabilir.

Tüketicinin bu haklardan ücretsiz onarım hakkını seçmesi durumunda satıcı; işçilik masrafı, değiştirilen parça bedeli ya da başka herhangi bir ad altında hiçbir ücret talep etmeksizin malın onarımını yapmak veya yaptırmakla yükümlüdür. Tüketici ücretsiz onarım hakkını üretici veya ithalatçıya karşı da kullanabilir. Satıcı, üretici ve ithalatçı tüketicinin bu hakkını kullanmasından müteselsilen sorumludur.

Tüketicinin, ücretsiz onarım hakkını kullanması halinde malın;

- Garanti süresi içinde tekrar arızalanması,
- Tamiri için gereken azami sürenin aşılması,
- Tamirinin mümkün olmadığının, yetkili servis istasyonu, satıcı, üretici veya ithalatçı tarafından bir raporla belirlenmesi durumlarında; tüketici malın bedel iadesini, ayıp oranında bedel indirimini veya imkân varsa malın ayıpsız misli ile değiştirilmesini satıcıdan talep edebilir. Satıcı, tüketicinin talebini reddedemez. Bu talebin yerine getirilmemesi durumunda satıcı, üretici ve ithalatçı müteselsilen sorumludur.

Tüketici, garantiden doğan haklarının kullanılması ile ilgili olarak çıkabilecek uyuşmazlıklarda yerleşim yerinin bulunduğu veya tüketici işleminin yapıldığı yerdeki Tüketici Hakem Heyetine veya Tüketici Mahkemesine başvurabilir.



AEEE YÖNETMELİĞİNE UYGUNDUR. ■■■

İthalatçı Firma

TECH DATA BİLGİSAYAR SİSTEMLERİ A.Ş.

Saray Mahallesi, Site Yolu Sokak

Anel İş Merkezi No:5 Kat:8

Ümraniye, İstanbul,34768

Tel : +90 216 999 53 50

Üretici Firma



Cisco Systems, Inc.

170 West Tasman Drive San Jose, CA 95134-1706 USA <http://www.cisco.com>

Tel: 408 526-4000 800 553-NETS (6387) Fax: 408 527-0883



DECLARATION OF CONFORMITY
with regard to the **Directives 1999/5/EC & 2011/65/EU**

Cisco Systems Inc & all its affiliates

Headquarters:
170 West Tasman Drive
San Jose, CA 95134 - USA

Declare under our sole responsibility that the product,

Brand name: *Cisco*
Model number: *WAP551-E-K9*
Model name: *Cisco Small Business 500 Series Wireless Access Points*

Fulfills the essential requirements of the [Directive 1999/5/EC](#) and is in conformity with [Directive 2011/65/EU](#) on the restriction of the use of certain hazardous substances in electrical and electronic equipment.

The following standards were applied:

EMC	EN 301.489-1 v1.9.2; EN 301.489-17 v2.2.1
Health & Safety	EN60950-1: 2006 +A11: 2009 +A1: 2010 +A12: 2011 EN 50385: 2002
Radio	EN 300 328 v 1.8.1; EN 301 893 v1.7.1
RoHS	EN 50581: 2012

With regard to the [Directive 1999/5/EC](#), the conformity assessment procedure referred to in Article 10.4 and Annex III has been followed.

Note : *This declaration is only valid for configurations (combinations of software, firmware and hardware) provided and/or supported by Cisco.*

The product carries the CE Mark:



Date & Place of Issue: 20 October 2014, San Jose

Signature:

Tony Youssef
Director Corporate Compliance
Cisco Systems
125 West Tasman Drive
San Jose, CA 95134 - USA

EU Authorized Representative:

Edgard Vangeel
Cisco Systems Belgium
De Kleetlaan, 6 A
B 1831 Diegem - Belgium

Additional information:

EMC Test Report:	Cisco Systems EDCS-1235623; EDCS-1235618
Safety Test Report:	Cisco Systems EDCS-1235612; EDCS-1235625; EDCS 1235621
Radio Test Report:	Cisco Systems EDCS-1235616; EDCS-1235613

DofC 1456194



UYGUNLUK BEYANI

Direktifler 1999/5/EC & 2011/65/EU ile ilgili olarak

Cisco Systems Inc ve tüm iştirakleri
Genel Merkez:
170 West Tasman Drive
San Jose, CA 95134 - ABD

Marka Adı: Cisco
Seri: WAP551-E-K9
Model adı: Cisco Küçük işletmeler 500 serisi Kablosuz Access Point

Kendi sorumluluğumuz altında aşağıdaki ürünün Direktif 1999/5/EC 'nin temel şartlarını karşıladığını ve elektrikli ve elektronik ekipmanlarda belli tehlikeli maddelerin kullanımının kısıtlanması hakkında Direktif 2011/65/EU ile uyumlu olduğunu beyan ederiz:

Aşağıdaki standartlar uygulanmıştır:

EMC	EN 301 489-1 v2.1.1; EN 301 489-17 v2.2.1
Sağlık ve Güvenlik	EN 60950-1: 2006 +A11: 2009 +A1:2010 +A12: 2011 EN 50385: 2002
Radyo	EN 300 328 v2.1.1; EN 301 893 v1.7.1
RoHS	EN 50581: 2012

Direktif 1999/5/EC ile ilgili olarak Madde 10.4 ve Ek III'de belirtilen uygunluk değerlendirme prosedürü izlenmiştir.

Ürün CE işaretini taşır:



Hazırlanıldığı Yer ve Tarih: 20 Ekim 2014, San Jose

İmza:

[İMZA]

Tony Youssef
Kurumsal Uyum Müdürü
Cisco Systems
125 West Tasman Drive
San Jose, CA 95134 - ABD

AB Yetkili Temsilcisi:

Edgard Vangeel
Cisco Systems Belgium
De Kleetlaan, 6 A
B 1831 Diegem - Belçika

Ek Bilgiler:
EMC Test Raporu:
Güvenlik Test Raporu:
Radyo Test Raporu:

Cisco Systems EDCS 11977200
Cisco Systems EDCS 11977204; EDCS 11977201
Cisco Systems EDCS 11977196; EDCS 11977197; EDCS 11977199

DofC 1456194



DECLARATION OF CONFORMITY
with regard to the [Directives 2014/53/EU & 2011/65/EU](#)

Cisco Systems Inc & all its affiliates

Headquarters:

170 West Tasman Drive
San Jose, CA 95134 - USA

Declare under our sole responsibility that the product,

Brand name: *Cisco*
Model number: *WAP561-E-K9*
Model name: *Cisco Small Business 500 Series Wireless Access Points*

Fulfills the essential requirements of the [Directive 2014/53/EU](#) and is in conformity with [Directive 2011/65/EU](#) on the restriction of the use of certain hazardous substances in electrical and electronic equipment.

The following standards were applied:

EMC	EN 301 489-1 v2.1.1 ; EN 301 489-17 v3.1.1
Health & Safety	EN60950-1: 2006 +A11: 2009 +A1: 2010 +A12: 2011 EN 50385: 2002
Radio	EN 300 328 v 2.1.1 ; EN 301 893 v2.1.1
RoHS	EN 50581: 2012

With regard to the [Directive 2014/53/EU](#), the conformity assessment procedure referred to in Article 17.2(a) and Annex II – module A has been followed.

Note : *This declaration is only valid for configurations (combinations of software, firmware and hardware) provided and/or supported by Cisco.*

The product carries the CE Mark:



Date & Place of Issue: [7 August 2017, San Jose](#)

Signature:

Tony Youssef
Director Corporate Compliance
Cisco Systems
125 West Tasman Drive
San Jose, CA 95134 - USA

EU Authorized Representative:

Edgard Vangeel
Cisco Systems Belgium
De Kleetlaan, 6 A
B 1831 Diegem - Belgium

Additional information:

EMC Test Report:
Safety Test Report:
Radio Test Report:

Cisco Systems EDCS-1235679
Cisco Systems EDCS-1235674; EDCS-1235680
Cisco Systems EDCS-1235677; EDCS-11607478
Cisco Systems EDCS-1235675; EDCS 11607479; EDCS 11678572

DofC 1435479rev2



UYGUNLUK BEYANI

Direktifler 2014/53/EU & 2011/65/EU ile ilgili olarak

Cisco Systems Inc ve tüm iştirakleri

Genel Merkez:
170 West Tasman Drive
San Jose, CA 95134 - ABD

Kendi sorumluluğumuz altında aşağıdaki ürünün Direktif 2014/53/EU 'nun temel şartlarını karşıladığını ve elektrikli ve elektronik ekipmanlarda belli tehlikeli maddelerin kullanımının kısıtlanması hakkında Direktif 2011/65/EU ile uyumlu olduğunu beyan ederiz:

Marka Adı: *Cisco*
Seri: *WAP561-E-K9*
Model adı: *Cisco Küçük işletmeler 500 serisi Kablosuz Access Point*

Aşağıdaki standartlar uygulanmıştır:

EMC	EN 301 489-1 v2.1.1; EN 301 489-17 v3.1.1
Sağlık ve Güvenlik	EN 60950-1: 2006 +A11: 2009 +A1:2010 +A12: 2011 EN 50385: 2002
Radyo	EN 300 328 v2.1.1; EN 301 893 v2.1.1
RoHS	EN 50581: 2012

Direktif 2014/53/EU ile ilgili olarak Madde 17.2(a) ve Ek II – modül A’da belirtilen uygunluk değerlendirmesi prosedürü izlenmiştir.

Ürün CE işaretini taşır:



Hazırlanmış Yer ve Tarih: 7 Ağustos 2017, San Jose

İmza:

[İMZA]

Tony Youssef
Kurumsal Uyum Müdürü
Cisco Systems
125 West Tasman Drive
San Jose, CA 95134 - ABD

AB Yetkili Temsilcisi:

Edgard Vangeel
Cisco Systems Belgium
De Kleetlaan, 6 A
B 1831 Diegem - Belçika

Ek Bilgiler:

EMC Test Raporu:

Güvenlik Test Raporu:

Radyo Test Raporu:

Cisco Systems EDCS 11977200

Cisco Systems EDCS 11977204; EDCS 11977201

Cisco Systems EDCS 11977196; EDCS 11977197; EDCS 11977199

DefC 12253616rev1