



IP TELEFON CİHAZI
Türkçe Tanıtım ve Kullanma Kılavuzu

MARKA: CISCO

MODEL
Phone 3911

Cisco® Unified Communications Solutions, ses, video, veri ve mobil uygulamaları sabit ve mobil ağlarda birleştirerek, iş dünyasında, devlet kurumlarında ve kurumsal çalışma alanlarında medya açısından zengin bir işbirliği deneyimi sunar. Bu uygulamalar ağı, karar süresini hızlandırarak ve işlem süresini kısaltarak karşılaştırmalı üstünlüğü geliştirmek için platform olarak kullanır. Ağın güvenliği, esnekliği ve ölçeklenebilirliği, herhangi bir çalışma alanındaki kullanıcıların herhangi bir medyayı, cihazı veya işletim sistemini kullanarak istedikleri zaman ve her yerde kolayca bağlanmalarını sağlar. Cisco Unified Communications, ağ altyapısı, güvenlik, kablosuz, yönetim uygulamaları, yaşam döngüsü hizmetleri, esnek dağıtım ve dış kaynaklı yönetim seçenekleri ve üçüncü taraf uygulamaları içeren kapsamlı bir çözümün parçasıdır.

Cisco Unified SIP Telefon 3911, lobi, laboratuvar, üretim zemini ve koridorun ihtiyaçlarını karşılayan, maliyet etkin, giriş seviyesi bir telefon. Telefonun kabiliyeti aynı zamanda, kabin, perakende, sınıf veya imalat işçilerinin iletişim ihtiyaçlarını veya düşük ila orta derecede telefon kullanımı sergileyen herkesin ihtiyaçlarını karşılayabilir. Bu tek hatlı telefonun yarı çift yönlü hoparlör ve dâhili mikrofonu var. Cisco Unified SIP Telefon 3911, yeniden arama, aktarma, konferans, bekletme, hat seçimi, susturma, hoparlörlü telefon ve sesli posta erişim özellikleri için tek dokunuşlu erişim için sabit özellik tuşları sağlar. Satır seçme, susturma, konferans, Mesaj Bekleme Göstergesi ve hoparlör tuşları, bu özelliklerin durumunu göstermek için LED'ler sağlar. Ek olarak, Telefon, iki menü seçim tuşu ve kaydırma kontrolü için iki yönlü bir rocker ile birlikte 2 satır x 24 karakterli ekranı destekler. Bu ekran, arayan kimliği, arama geçmişi ve telefonu yapılandırma yeteneği gibi ek özelliklerin desteklenmesini sağlar. Son olarak, Cisco Unified SIP Telefon 3911 (Şekil 1), isteğe bağlı bir güç adaptörüyle IEEE 802.3af Power over Ethernet (PoE) veya yerel güç seçeneklerini sunar.

Şekil 1. Cisco Birleşik SIP Telefon 3911



Özellikler

Cisco Unified SIP Telefon 3911, kuruluşunuzla birlikte büyümek üzere tasarlanmıştır. 1'den 7'ye kadar olan tablolar Cisco Unified SIP Telefon 3911'in özelliklerini, teknik özelliklerini ve uyumluluk bilgilerini sunar, Tablo 8'de sipariş bilgileri bulunur ve Tablo 9'da mevcut isteğe bağlı aksesuarlar listelenir.

Tablo 1. Özellikler ve Açıklamalar

Özellik	Açıklama
Tutma veya Devam ettir tuşu	Basıldığında bir aramayı bekletir ve tekrar basıldığında tutulan aramayı sürdürür
Işıklı Hoparlör anahtarı	Hoparlörü şu anda kullanılmakta olduğunu göstermek için basıldığında yanar
Işıklı Sessiz tuşu	Mikrofonun sessize alındığını göstermek için basıldığında yanar
Işıklı Çizgi anahtarı	Çağrının uyarı aşaması sırasında gelen bir çağrı alındığında hızlı yanıp söner; uyarma aşaması sırasında aramayı cevaplamak için kullanılabilir, bu durumda telefon hoparlörü kullanır ve böylece hoparlör anahtarı

	<p>yanar; çağrı cevaplandığında, arama tamamlanana kadar anahtar yanık kalır</p> <p>Arama yapılmadığında basılırsa, telefonu ahizeden kaldırır ve hoparlörden çevir sesi sağlar; hem Hat anahtarı hem de Hoparlör tuşları yanar</p> <p>Bir çağrı beklemeye alındığında yanıp söner; Aramayı beklemeden almak için de kullanılabilir</p>
Işıklılandırılmış Konferans anahtarı	Konferans görüşmesi sırasında üçüncü bir tarafın mevcut çağrıya çağrılması için kullanılabilir; Konferans görüşmesi kurulduğunda yanıp söner ve 3 yönlü görüşme kurulduktan sonra yanık kalır
Yeniden arama tuşu	Aranan son kişiyi tekrar aramak için kullanılabilir
Aktarım anahtarı	Bir çağrıyı aktarmak için kullanılabilir
Işıklı mesaj bekleme göstergesi	Yeni sesli mesaj olduğunda (ayrıca Sesli Mesaj ışıkları yanar) yanar ve yeni sesli mesaj kullanıcı tarafından işlenene kadar yanık kalır; basıldığında, kullanıcıyı sesli posta sistemine bağlar
Grafiksel ekran	Dizin Hizmetleri ve yapılandırmasına kaydırılabilir 2 satırlık sezgisel erişim sağlayan 144 x 32 piksel çözünürlüğe sahip grafiksel tek renkli ekran
Kaydırma çubuğunu kaydır	Kaydırma geçiş çubuğu, görüntülenen bilgiler arasında kolay hareket etmeyi sağlar
Ağ özellikleri	Cisco Discovery Protocol; IEEE 802,1 p / q etiketleme ve anahtarlama
Ses kontrol	Bir ses kontrolü, ahizenin kolay desibel seviyesi ayarlaması, hoparlör ve zil sesi sağlamak için geçiş yapar.

Tek pozisyonlu ayak standı	Optimum ekran görüntüleme ve tuşların rahat kullanımı; Ayak standı, telefonun tabanındaki montaj delikleriyle duvara montaj için çıkarılabilir
Amerikan Engelliler Yasası (ADA) özellikleri	ADA tarafından belirlenen gereksinimleri karşılayan işitme cihazı uyumlu (HAC) el cihazı; ayrıca onaylanmış işitme cihazlarına manyetik bir bağlantı için ADA HAC gereksinimlerini karşılar; telefon çevirme pedi de ADA ile uyumludur
Sinyal protokol desteği	Oturum Başlatma Protokolü'nü (SIP) kullanarak Cisco CallManager Sürüm 5,0 (x) ve üstü ile uyumludur
Codec desteği	G.711, G.729 ve G.729a ses sıkıştırma kodekleri
Yapılandırma seçenekleri	Dinamik Ana Bilgisayar Yapılandırma Protokolü (DHCP) aracılığıyla ağ parametrelerinin sağlanması
Ses kalitesi	Ses etkinliği algılama (VAD)

Tablo 2. Güvenlik Özellikleri

Madde	Açıklama
Parola	Telefon yapılandırma menüsüne erişimi engeller

Tablo 3. Yazılım ve Fiziksel Özellikler

Madde	Açıklama
Firmware yükseltmeleri	Firmware güncellemeleri Cisco. com'dan yüklenebilir
Yazılım güncellemeleri	Yazılım Yükseltme, Önemsiz Dosya Aktarım Protokolü (TFTP) sunucusu kullanılarak desteklenir
Boyutlar (Y x G x D)	7.87 inç x 7.08 inç x 1,77 inç (200 mm x 180 mm x 45 mm)
Ağırlık	1,1 lb (505 g)

Telefon kılıfı bileşimi	Dokulu koyu gri renkli plastik (reçine ABS-HB, Reçine: SD-0150)
-------------------------	---

Tablo 4. Güç Seçenekleri

Madde	Açıklama
IEEE 802.3af PoE	Telefon IEEE 802.3af uyumlu anahtarlardan güç alabilir
Yerel güç	Telefon aynı zamanda Tablo 5'de listelenen güç kablolarından biriyle birlikte bir güç adaptörü (CP-PWR-CUBE-3 =) ile yerel olarak güçlendirilebilir
Güç enjektörü	Cisco Unified SIP Telefon 3911'e güç sağlamak için de kullanılabilen Cisco Unified IP Telefon Güç Enjektörü (CP-PWR-INJ)

Tablo 5. AC Bölgesi ve İlçeye Özgü Güç Kabloları (Sadece telefon yerel olarak CP-PWR-CUBE-3 ile çalıştırıldığında gereklidir)

Parça numarası	Açıklama
CP-PWR KORDONU-AP =	Asya Pasifik
CP-PWR KORDONU-AR =	Arjantin
CP-PWR KORDONU-CN =	Çin
CP-PWR KORDONU-NA =	Kuzey Amerika
CP-PWR KORDONU-AU =	Avustralya
CP-PWR KORDONU-CE =	Avrupa topluluğu
CP-PWR KORDONU-JP =	Japonya
CP-PWR KORDONU-SW =	İsviçre
CP-PWR-CORD-UK =	Birleşik Krallık

Tablo 6. Sıcaklık Derecelendirmeleri

Madde	Açıklama
Çalışma sıcaklığı	23 ila 104 ° F (-5 ila 40 ° C)
Bağıl nem	% 90 +/- 5
Depolama sıcaklığı	140 ° F'ye kadar (60 ° C)

Tablo 7. Sertifikalar

Madde	Açıklama
Mevzuata uygunluk	CE İşareti taşıyan ürünler, aşağıda listelenen güvenlik ve EMC standartlarını içeren 89/336 / EEC ve 73/23 / EEC direktiflerine uygunluğu göstermektedir.
Emniyet	UL 60950 CSA-C22.2 No. 60950 EN 60950 IEC 60950 AS / NZS 60950
Elektromanyetik uyumluluk	FCC Bölüm 15 (CFR 47) B Sınıfı ICES-003 Sınıf B EN55022 B Sınıfı CISPR22 Sınıf B CISPR24 AS / NZS CISPR22 Sınıf B VCCI Sınıf B EN55024 EN50082-1 EN 61000-3-2 EN 61000-3-3

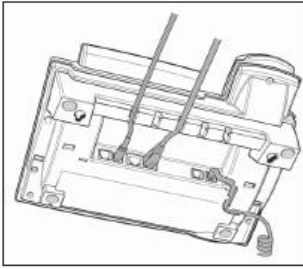
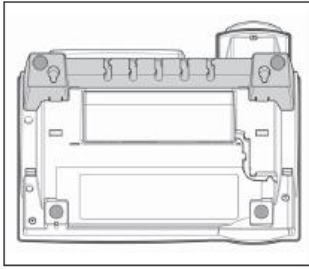
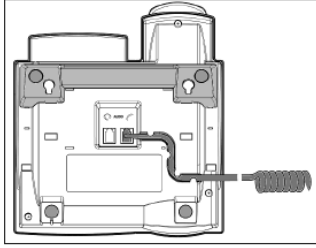
	EN 61000-6-1 EN300386 KN22 Sınıf B
Telekom	CS-03 - HAC FCC Bölüm 68 (HAC) AS / ACIF S004 AS / ACIF S040 NZ PTC 220 DR
Endüstri standartları	TIA 810 A

IP TELEFONUN KURULUMU

Cisco IP telefonunuz, bir taşıma ayağı içerir.

Cisco IP telefonunuz masa üzerinde kullanım için alt tarafına monte edilmiş bir taşıma ayağı da içerir. (Aşağıdaki alt görünüş resimlerinde koyu renkte gösterilmiştir) Telefonunuzu kauçuk ayakları ile sıkıca tutunabilecekleri yüzeylere yerleştirin. Halı ve benzeri lif ve iplikler içeren yüzeylerde kullanmayın. Bu durum hava sirkülasyonunu engelleyeceğinden aşırı ısınmalara ve arızalara sebep olabilir.

CP-3911SERİSİ alt görünüşü:

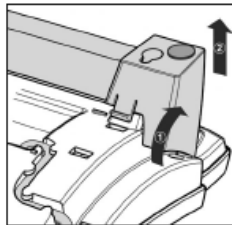
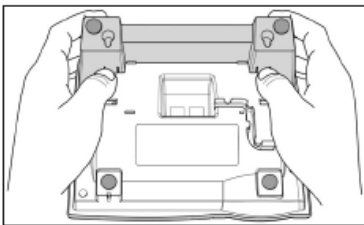


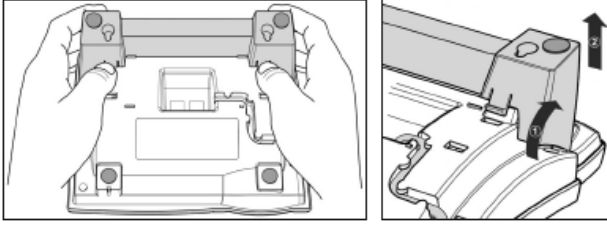
Spiral ahize kordununu resimlerde gösterilen şekilde ilgili yerlere takın.

Duvara montaj

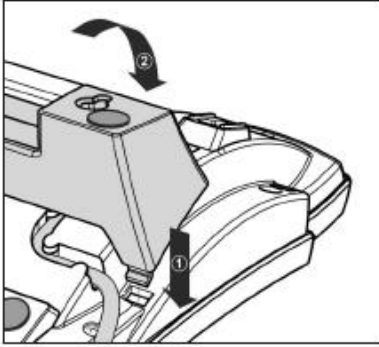
Cisco IP telefonunuzu duvara monte etmek te mümkündür. Bunun için telefonun alt tarafındaki taşıma ayağını sökmeniz ve duvar montajı için farklı şekilde takmanız gereklidir. Taşıma ayaklarının sökülmesi ve takılması için lütfen aşağıdaki ilgili resimlere bakın:

CP-3911SERİSİ taşıma ayağı sökülmesi:

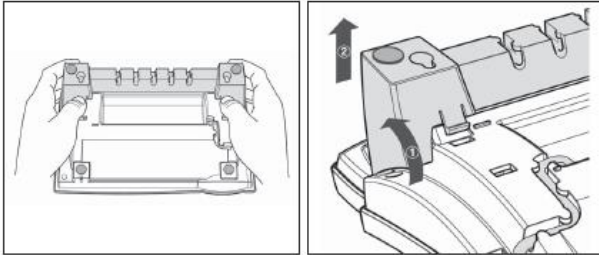




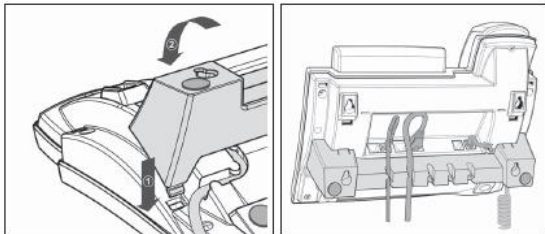
CP-3911SERİSİ taşıma ayağı duvar montajı için takılması:



CP-3911SERİSİ taşıma ayağı sökülmesi:



CP-3911SERİSİ taşıma ayağı duvar montajı için takılması:

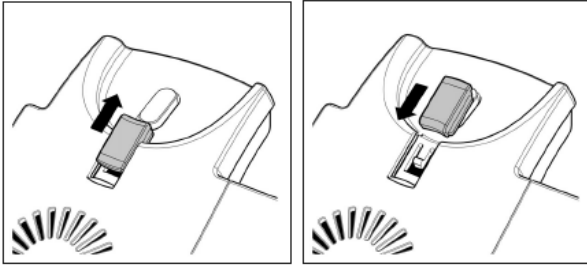


DİKKAT: Birlikte kullanılacak olan ek tuş takımı modülü ile birlikte duvara monte edilemez. Ek tuş takımı modülü kullanılacaksa cihaz düz ve yatay bir zeminde kullanılmalıdır.

Duvara montaj için gerekli deliklerin açılmasında kutu içeriğinde olan kâğıt şablondan faydalanabilirsiniz.

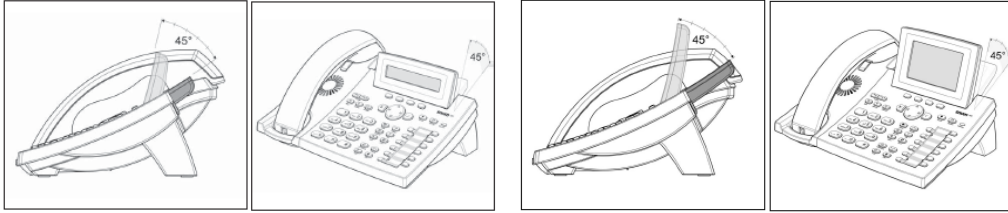
Ahize yuvasının duvara montaj için ayarlanması

Ahize yuvasında bulunan plastik parçayı resimde görülen şekilde yerinden çıkarın ve 180 derece çevirerek kavisi içe bakacak şekilde yeniden takın.



Ekran konumunun ayarlanması

CP-3911SERİSİ ekran görüşünüzü kolaylaştırmak amacı ile 45 derecelik bir açıyla hareket edebilir:



ENERJİ TASARRUFLARI

Yöneticiniz, telefonunuzu kullanmadığınız zamanlarda telefon ekranınızın kullandığı güç miktarını azaltabilir. Yöneticiniz telefonunuzda bu enerji tasarrufu seviyelerini ayarlayabilir:

- Power Save — Telefon belirli bir süre kullanılmadığı zaman arka ışık veya ekran kapanır.
- Power Save Plus — İş çizelgenize dayalı zamanlarda telefon ekranınız açılır ve kapanır. Çalışma saatleriniz veya çalışma günleriniz değişirse telefonunuzun yeniden yapılandırılması için yöneticinize başvurabilirsiniz.

Örneğin, yöneticiniz telefonunuzu kapanmadan 10 dakika önce sizi uyaracak şekilde ayarlayabilir. Seç düğmesinin ışığının yandığını görürsünüz ve telefonunuzun kısa sürede kapanacağını bildiren bir mesaj alırsınız. Şu aralıklarla bildirim alırsınız:

- Kapanmadan 10 dakika önce dört zil
- Kapanmadan 7 dakika önce dört zil
- Kapanmadan 4 dakika önce dört zil
- Kapanmadan 30 saniye önce 15 zil

Telefonunuz etkinse telefonunuz, size bekleyen güç kapatma bildiriminde bulunmadan önce aktif değil durumuna gelene kadar belirli bir süre bekler.

KULLANIM HATALARINA İLİŞKİN BİLGİLER:

Cihaz için herhangi bir kullanım hatası çevrilen özgün belgede bulunamamıştır, bunun yerine aşağıdaki genel kurallar yazılmıştır:

- Cihaz yalnızca CİSCO tarafından sağlanan yan ürünlerle kullanılmalıdır.
- Cihazın tüm bağlantıları dikkatli yapılmalıdır.
- Cihaz darbelere maruz bırakılmamalıdır.
- Cihaz kullanımı için kullanma talimatı okunmalı ve uygulanmalıdır.
- Cihaz kullanılırken herhangi bir sıvıyla temas ettirilmemelidir.

Uygun kullanım koşullarında kullanılmayan ürünlerde hasar meydana gelebilir.

TÜKETİCİNİN YAPABİLECEĞİ BAKIM, ONARIM VEYA ÜRÜNÜN TEMİZLİĞİNE İLİŞKİN BİLGİLER

Ürünler herhangi bir periyodik bakım vs. gerektirmemektedir. Ürünlerle ilgili oluşabilecek her türlü sorun/problem karşısında, müdahale yetkili kişiler tarafından yapılmalıdır.

PERİYODİK BAKIM GEREKMEŞİ DURUMUNDA, PERİYODİK BAKIMIN, YAPILACAĞI ZAMAN ARALIKLARI İLE KİM TARAFINDAN YAPILMASI GEREKTİĞİNE İLİŞKİN BİLGİLER,

Ürünler herhangi bir periyodik bakım vs. gerektirmemektedir.

TAŞIMA VE NAKLİYE SIRASINDA UYULMASI GEREKEN KURALLAR:

- a) Araca indirme-bindirme ve taşıma sırasında maksimum dikkat gösterilmelidir.
- b) Araca yükleme sırasında ambalajın tamamen kapalı olduğundan ve hasar görmemiş olduğundan emin olunuz.
- c) Üst üste 10 koliden fazla istiflemeyiniz.
- d) Nakliye sırasında Uluslararası Nakliyeciler Birliği tarafından açıklanan yönetmeliklere tamamen uyulmalıdır.
- e) Nakliye sırasında ortam sıcaklığı $-10^{\circ}/+80^{\circ}$ arasında bulunmalıdır.



KULLANIM ÖMRÜ 7 yıl

BU CİHAZ TÜRKİYE ALTYAPISINA UYGUNDUR



KULLANIM SIRASINDA İNSAN VE ÇEVRE SAĞLIĞI AÇISINDAN TEHLİKELİ VEYA DİKKAT EDİLMESİ GEREKEN NOKTALAR İLE İLGİLİ UYARILAR:


Elektrostatik deşarj (ESD) : Bir elektrikli cihaz gibi elektrostatik potansiyele sahip iki farklı gövde arasındaki elektrostatik yüklerin transferidir. Elektronik komponentlerin uygun olmayan şekilde tutulması ile meydana gelir ve ekipmana ve elektrik devresine zarar verebilir.

Elektrostatik deşarj daha çok sentetik fiberlerin ve kuru atmosferin kombinasyonu ile meydana gelir.

Komponentleri yerinden oynatırken ve deęiştirirken daima ařaęıda belirtilen önleme tedbirlerine uyunuz:

Dikkat Edilmesi Gereken Kurallar:

 <p>Uyarı</p>	<p>Adım-1: ESD – koruyucu bilek řeridi kullanınız ve deri ile iyi temas ettięinden emin olunuz.</p> <p>Dikkat: ESD tehlikesi ve řokundan korunmak için, bilek řeridi ve kordon etkili bir şekilde çalışmalıdır.</p> <p>Adım-2: Bakır kablo baęlantısı bulunmayan açıktaki hiçbir kabloya, pine veya arayüz portlarının konnektörlerine dokunmayınız. Eęer kablolar yalnızca bir uçtan baęlıysa, kablonun açıktaki ucunda bulunan pinlere dokunmayınız.</p>
 <p>Dikkat</p>	<p>Uyarı antistatik řeridin direnç deęerini periyodik olarak kontrol ediniz. Bu direnç 1 ile 10 megohm arasında olmalıdır. Bu cihazın montajı yalnızca eęitilmiş ve kalifiye personel tarafından yapılmalıdır. Sistemi güç kaynağına baęlamadan önce montaj talimatını okuyunuz. Standby/off switch'i bulunan bir sistemde çalışırken güç anahtarını standby pozisyonunu getiriniz ve güç kablosunu yerinden çıkarınız. Şebekeye baęlı olan bir cihaz üzerinde çalışırken mücevherlerinizi (yüzük, gerdanlık, saat vs.) çıkarınız. Metal objeler güç ile temas ettięinde ısınır ve ciddi yanıklara veya metal objelerin terminallere kaynamasına neden olabilir. Elektrik řokuna mani olmak için çok düşük gerilimli devreleri (SELV) telefon řebekesi gerilimi devrelerine irtibatlayınız. LAN portları çok düşük gerilimli devreleri (SELV) içerir ve WAN portları TNV devreleri içerir. Bazı LAN ve WAN portlarında RJ-45 konnektörleri kullanılmaktadır. Kabloları baęlarken çok dikkatli olunuz. Bu ürünün nihai olarak yok edilmesi sırasında tüm ulusal kanunlar ve yönetmeliklere uyulmalıdır.</p>

 **Uyarı:** Bu uyarı simgesi tehlike anlamına gelir.

Bedensel olarak yaralanabileceğiniz bir durumdasınız. Herhangi bir cihaz üzerinde çalışmadan önce elektrik devresinde bulunan tehlikelerin farkında olun ve kazaları önlemek için yapılması gereken standart uygulamaları gerçekleştirin.

Uyarı: Sistemi güç kaynağına baęlamadan önce kurulum talimatlarını okuyun.

Uyarı: Bu ürünün nihai imhası tüm ulusal yasalara ve düzenlemelere göre gerçekleştirilmedi.

Uyarı: Şimşek etkinliği sırasında sistem üzerinde çalışmayın ya da kabloları takıp çıkarmayın.

Uyarı: Elektrik şokundan kaçınmak için, güvenlik aşırı düşük voltaj devrelerini (SELV) telefon ağ voltajı (TNV) devrelerine bağlamayın. LAN bağlantı noktaları SELV devrelerini içerir, WAN bağlantı noktaları ise TNV devrelerini içerir. Bazı LAN ve WAN bağlantı noktalarının her ikisi de RJ-45 bağlayıcıları kullanır. Kabloları bağlarken dikkatli olun.

Aşağıdakiler dış bir güç kaynağı kullandığınızda geçerlidir.

Uyarı: Bu ürün, binanın kısa devre (aşırı akım) korumasının kurulmasına dayanır. Faz iletkenleri (tüm akımı taşıyan iletkenler) için 120 VAC, 15A ABD (240VAC, 10A uluslararası) oranlarından daha büyük bir sigorta ya da akım kesici olmadığından emin olun.

Uyarı: Bu aygıt, TN güç sistemleriyle çalışmak üzere tasarlanmıştır.

Kullanımı için gerekli kurallar:

- Çalışır durumda çevre sıcaklığı: 0 ~ 45°C
- Saklama sıcaklığı: -20 ~ 70°C
- Nem: 20 ~ 95%

Cisco IP Telefon cp-3911 serisi için sıcaklık oranları ise:

Temperature	Description
İşletim sıcaklığı:	30 - 105°F (0- 42°C)
Nisbi nem:	10% to 95% (yoğunlaşmayan)
Depolama sıcaklığı:	14 to 140°F (-10 to 60°C)

Garanti Süresi 2 Yıl dır.

Cihazlar Periyodik bakım gerektirmemektedir.

Ürünlere tüketici kendi başına herhangi bir müdahalede bulunmamalıdır.

⚠ Uyarı: Bu uyarı simgesi tehlike anlamına gelir. Bedensel olarak yaralanabileceğiniz bir durumdasınız. Herhangi bir cihaz üzerinde çalışmadan önce elektrik devresinde bulunan tehlikelerin farkında olun ve kazaları önlemek için yapılması gereken standart uygulamaları gerçekleştirin.

Kurulum Uyarısı:

Uyarı: Sistemi güç kaynağına bağlamadan önce kurulum talimatlarını okuyun.

Uzman Personel Uyarısı:

Uyarı: Yalnızca eğitimli ve uzman personel bu cihazı kurmalı ve yerini değiştirmelidir.

Ürün İmha Uyarısı:

Uyarı: Bu ürünün nihai imhası tüm ulusal yasalara ve düzenlemelere göre gerçekleştirilmez.

Şimşek Etkinliği Uyarısı:

Uyarı: Şimşek etkinliği sırasında sistem üzerinde çalışmayın ya da kabloları takıp çıkarmayın.

SELV Devresi Uyarısı:

Uyarı: Elektrik şokundan kaçınmak için, güvenlik aşırı düşük voltaj devrelerini (SELV) telefon ağ voltajı (TNV) devrelerine bağlamayın. LAN bağlantı noktaları SELV devrelerini içerir, WAN bağlantı noktaları ise TNV devrelerini içerir. Bazı LAN ve WAN bağlantı noktalarının her ikisi de RJ-45 bağlayıcıları kullanır. Kabloları bağlarken dikkatli olun.

Akım Kesici (15A) Uyarısı:

Uyarı: Bu ürün, binanın kısa devre (aşırı akım) korumasının kurulmasına dayanır. Faz iletkenleri (tüm akımı taşıyan iletkenler) için 120 VAC, 15A ABD (240VAC, 10A uluslararası) oranlarından daha büyük bir sigorta ya da akım kesici olmadığından emin olun.

TN Güç Uyarısı:

Uyarı: Bu aygıt, TN güç sistemleriyle çalışmak üzere tasarlanmıştır.

Uyarı: Fiş-yuva bileşimi her zaman ulaşılabilir olmalıdır çünkü ana bağlantı kesme aygıtı olarak hizmet eder.

Ethernet 10/100BaseT, G.SHDSL, seri, konsol ve yardımcı bağlantı noktaları güvenlik aşırı düşük voltaj (SELV) devreleri içerir. BRI devrelerine, telefon-ağ voltajı (TNV) devreleri gibi davranılır. SELV devrelerini, TNV devrelerine bağlamaktan kaçının.

Elektrik şokundan kaçınmak için, telefon-ağ voltaj (TNV) devrelerine güvenli aşırı düşük voltaj (SELV) devreleri bağlamayın. LAN bağlantı noktaları SELV devreleri içerir ve WAN bağlantı noktaları TNV devreleri içerir.

Bazı LAN ve WAN bağlantı noktalarının her ikisi de RJ-45 fişleri kullanır. Kabloları bağlarken dikkatli olun.

BRI kablolarında tehlikeli ağ voltajları bulunur. BRI kablosunun bağlantısını keserken, olası elektrik şokundan kaçınmak için önce ErişimPro kartından uzak olan ucun bağlantısını kesin. Güç kapalı olsa bile, BRI bağlantı noktası (RJ-45 fişi) bölgesindeki sistem kartında tehlikeli ağ voltajları bulunur.

ISDN bağlantıları, kullanıcının teması açısından erişilmez voltaj kaynakları olarak düşünülmüştür. Herhangi bir genel telefon operatörü (PTO) tarafından sağlanan cihaz veya bağlantı donanımını kurcalamayın ya da açmayın. Herhangi bir sabit kablo bağlantısı (çıkarılamayan, yalnızca bir kez takılan fişler dışında) yalnızca PTO ekibi ya da uygun şekilde eğitim görmüş mühendisler tarafından yapılmalıdır.

Yönelticinin gücü Açık ya da Kapalı, nasıl olursa olsun, WAN bağlantı noktalarında tehlikeli ağ voltajı bulunur. Elektrik şokundan kaçınmak için, WAN balantı noktalarının yakınında çalışırken dikkatli olun. Kablo bağlantılarını keserken, yönelticiden uzak olan uçtaki bağlantıyı önce kesin.

Elektrik şokundan kaçınmak için yönelticideki güç Açıkken ya da ağ kabloları takılıyken, bir WAN arabirim kartını 2 yuvalı bir modüle yerleştirmeyin.

Aşağıdaki prosedürlerden herhangi birini gerçekleştirmeden önce, üzerinde çalışacağınız doğrultucunun DC gücünün Kapalı olduğundan emin olun. O doğrultucunun gücünün Kapalı olduğundan emin olmak için, doğrultucuya hizmet veren güç besleme panelinin ön tarafındaki akım kesiciyi bulun, anahtarı OFF

Konumuna getirin ve anahtarı OFF konumunda bantlayın.

T1/E1 bağlantısı, kullanıcının teması açısından erişilemez bir voltaj kaynağı olarak düşünülmüştür. Herhangi bir genel telefon operatörü (PTO) tarafından sağlanan cihaz veya bağlantı donanımını kurcalamayın ya da açmayın. Herhangi bir sabit kablo bağlantısı (çıkarılamayan, yalnızca bir kez takılan fişler dışında) yalnızca PTO ekibi ya da uygun şekilde eğitim görmüş mühendisler tarafından yapılmalıdır.

DC güç kaynağının kablolamasını tamamladıktan sonra, akım kesici anahtar tutamacından bantı kaldırın ve akım kesicinin tutamacını ON konumuna getirerek gücü yeniden sağlayın.

Bu ürün, binanın kısa devre (aşırı akım) korumasının kurulmasına dayanır. Tüm akımı taşıyan iletkenlerde 60 VDC, 15A oranlarından daha büyük olmayan bir UL Listelenmiş ya da Sertifikalı sigorta veya akım kesici kullanıldığından emin olun.

Resim, DC güç kaynağı terminal bloğunu gösterir.

Gösterildiği gibi, kablolama ucunda uygun mandalları kullanarak ya da mandalsız şekilde, DC güç kaynağının kablosunu döşeyin. Düzgün kablolama dizisi, toprak toprağa, pozitif pozitif ve negatif negativedir. Toprak kablosunun her zaman en önce bağlanacağını ve en son kesileceğini unutmayın.

Bükülü kablo kullanıldığında, kapalı döngü ya da yukarı çevrilmiş mandallı kürek tipi gibi onaylanan kablolama sonlandırıcıları kullanın. Bu sonlandırıcılar, kablolar için uygun boyutta olmalı ve yalıtıcıyla iletkenin her ikisini de sıkıştırmalıdır.

Toprak iletkenini asla bozmayın ya da cihazı uygun olarak kurulmuş bir toprak iletkeni olmadan çalıştırmayın. Uygun topraklamanın olduğu konusunda şüphe duyuyorsanız, uygun elektrik inceleme yetkilisine ya da bir elektrikçiye başvurun.

TÜKETİCİNİN SEÇİMLİLİK HAKLARI

Malın ayıplı olduğunun anlaşılması durumunda tüketici, 6502 sayılı Tüketicinin Korunması Hakkında Kanunun 11 inci maddesinde yer alan;

- a- Sözleşmeden dönme,
- b- Satış bedelinden indirim isteme,
- c- Ücretsiz onarılmasını isteme,
- d- - Satılanın ayıpsız bir misli ile değiştirilmesini isteme, haklarından birini kullanabilir.

Tüketicinin bu haklardan ücretsiz onarım hakkını seçmesi durumunda satıcı; işçilik masrafı, değiştirilen parça bedeli ya da başka herhangi bir ad altında hiçbir ücret talep etmeksizin malın onarımını yapmak veya yaptırmakla yükümlüdür.

Tüketici ücretsiz onarım hakkını üretici veya ithalatçıya karşı da kullanabilir. Satıcı, üretici ve ithalatçı tüketicinin bu hakkını kullanmasından müteselsilen sorumludur.

Tüketicinin, ücretsiz onarım hakkını kullanması halinde malın;

- Garanti süresi içinde tekrar arızalanması,
- Tamiri için gereken azami sürenin aşılması,
- Tamirinin mümkün olmadığının, yetkili servis istasyonu, satıcı, üretici veya ithalatçı tarafından bir raporla belirlenmesi durumlarında; tüketici malın bedel iadesini, ayıp oranında bedel indirimini veya imkân varsa malın ayıpsız misli ile değiştirilmesini satıcıdan talep edebilir. Satıcı, tüketicinin talebini reddedemez. Bu talebin yerine getirilmemesi durumunda satıcı, üretici ve ithalatçı müteselsilen sorumludur.

Tüketici, garantiden doğan haklarının kullanılması ile ilgili olarak çıkabilecek uyuşmazlıklarda yerleşim yerinin bulunduğu veya tüketici işleminin yapıldığı yerdeki Tüketici Hakem Heyetine veya Tüketici Mahkemesine başvurabilir.



AEEE YÖNETMELİĞİNE UYGUNDUR.

İTHALATÇI FİRMA:

TECH DATA BİLGİSAYAR SİSTEMLERİ A.Ş.

Saray Mahallesi, Site Yolu Sokak

Anel İş Merkezi No:5 Kat:8

Ümraniye, İstanbul,34768

Tel : +90 216 999 53 50

İMALATÇI ADRESİ:

CISCO SYSTEMS, INC.

170 WEST TASMAN DRIVE, SAN JOSE, CA 95134-1706 USA

<http://www.cisco.com>

TEL: 408526-4000

800553-NETS (6387)

FAKS: 408526-4100

SERVİS LİSTESİ

	Firma Adı	Telefon Numarası	Adres	Şehir	Coğrafi Bölge
1	ÂDEM KÖYSÜREN CEMRE BİLGİSAYAR	0386 212 80 79	YENİCE MAH.ATATÜRK CAD.183.SK AKAGÜNDÜZ APT.NO:2	KIRŞEHİR	İç Anadolu Bölgesi
2	AHMET ÖZKAN-ÖZKAN ELEKTRONİK	0472 312 8207	HÜRRİYET MAH.DR.YAŞAR ERYILMAZ CAD.NO.24	AĞRI	Doğu Anadolu Bölgesi
3	ANTİK İLETİŞİM-MERYEM ÇİÇEK Esnaf	0532 1710236	SARIGÜLLÜK MH. KILIÇ ALİ CD. NO:2/C / ŞAHİNBEY	GAZİANTEP	Güneydoğu Anadolu Bölgesi
4	ARTEK SERVİS HİZMETLERİ YAPI TEKNİK İNŞAAT TAAHHÜT SANAYİ VE TİCARET	0352 2213788	HUNAT MAHALLESİ ZENNECİ SOKAK NO:14/H / MELİKGAZİ	KAYSERİ	İç Anadolu Bölgesi
5	ARYASAN İÇ VE DIŞ TİC. AŞ.	0232 500 0 500	İSMET KAPTAN MAHALLESİ ŞAİR EŞREF BLV. NO: 6 B/6B KONAĞ/İZMİR	İZMİR	Ege Bölgesi
6	BİLKAR OFİS MAKİNALARI KIRTASIYE BİLGİSAYAR GÜVENLİK VE TEKNOLOJİ ÜRÜNLERİ İTHALAT İHRACAT TİCARET PAZARLAMA LİMİTED ŞİRKETİ	0382 2147570	TAŞPAZAR MAH. EBULFEYZELÇİBEY CAD.DAL APT.ALTI NO:37 / AKSARAY	AKSARAY	İç Anadolu Bölgesi
7	DİLARA BİLGİSAYAR ELEKTRONİK REKLAMCILIK İNŞ. TUR. SAN. VE TİC. LTD. ŞTİ.	0246 2326199	KUTLUBEY MAH. MİMAR SİNAN CADDESİ NO:2 / ISPARTA	ISPARTA	Akdeniz Bölgesi
8	ENKA DİJİTAL KOPYALAMA SİSTEMLERİ YAZILIM ELEKTRONİK BİLİŞİM KIRTASIYE SANAYİ VE TİCARET LİMİTED ŞİRKETİ	0246 2236632	SANAYİ MAH. 131. CD. NO:29 ISPARTA / ISPARTA	ISPARTA	Akdeniz Bölgesi
9	GÖRÜR SOĞUTMA-VAHİT GÖRÜR	0850 2597841	HAYRULLAH MAHALLESİ KUTDUSİ BABA BULVARI No:101 C/- / ONİKİŞUBAT	KAHRAMAN MARAŞ	Akdeniz Bölgesi
10	KARDEŞLER ELEKTRONİK / KADİR GÖLGEÇİ	0212 536 5228	YUNUS EMRE MAH. YUNUS EMRE BULVARI NO:11 SULTANGAZİ/İST. / SULTANGAZİ	İSTANBUL	Marmara Bölgesi
11	MARS GSM TEKNİK SERVİS HİZMETLERİ İNŞ. GIDA SAN. VE TİC.LTD. ŞTİ.	0342 2152121	İNCİLİ PINAR MAH.PROFESÖR MUAMMER AKSOY BULV. KEPKEP İŞ MERK. ALTI NO:20/B / ŞEHİTKÂMİL	GAZİANTEP	Güneydoğu Anadolu Bölgesi
12	OSMAN AKIN AKIN ELEKTRONİK	0272 215 8001	DUMLUPINAR MH BAYBURTLU YZB AGÂH CD BAYKENTLER APT NO:15	AFYONKARA HİSAR	Ege Bölgesi
13	SEÇKİN ELEKTRONİK CİHAZLARI TİC.VE SERVİS HİZMETLERİ LTD. ŞTİ. ALİ ATALAR	0462 322 25 19	ÇARŞI MAHALLESİ ALİ CAN SOKAK NO:7	TRABZON	Karadeniz Bölgesi
14	SİSTEM ONLINE BİLGİSAYAR YAZILIM GÜVENLİK SAN. VE TİC.LTD. ŞTİ.	0216 4443283	KÜLTÜR MH. MANSUR BAYRAM CAD. NO:28/DÜZCE / DÜZCE	DÜZCE	Karadeniz Bölgesi
15	SOYÇİÇEK ELEKTRONİK	0246 232 7604	PİRİ MEHMET MAH. 1760.SOK. NO: 12/14	ISPARTA	Akdeniz Bölgesi
16	ŞÜKRÜ TUĞCU AR ALFA MÜHENDİSLİK	0344 1234567	NARLI MAH. ATATÜRK (CUMHURİYET) CAD. 39-A PAZARCIK / PAZARCIK	KAHRAMAN MARAŞ	Akdeniz Bölgesi
17	TAYLAN ORHAN FULLDESTEK	0352 222 0174	FEVZİ ÇAKMAK MH. SİVAS CD. 50. YIL APT. NO:95/C / KOCASINAN	KAYSERİ	İç Anadolu Bölgesi
18	TEKNOFORM TEKNOLOJİ ELEKTRONİK TELEKOMİNİKASYON ENERJİ ASANSÖR DAYANIKLI TÜKETİM İNŞAAT İTHALAT İHRACAT MÜMESSİLLİK DANIŞMANLIK SANAYİ TİCARET	0352 2223032	AHMET YESEVİ BULVARI HUNAT MAH. UÇAR SOK. NO:14/F / MELİKGAZİ	KAYSERİ	İç Anadolu Bölgesi
19	UĞUR YILMAZ BİLGİSAYAR ELEKTRONİK GÜVENLİK SİSTEMLERİ TELEKOMİNİKASYON İLETİŞİM TİCARET	0523 310887	Küçükali Mahallesi Şht. Miralay Blv. No:169 /A Melikgazi/KAYSERİ MELİKGAZİ	KAYSERİ	İç Anadolu Bölgesi
20	--YAŞAR ŞEN	0533 7131140	ÇAY MAHALLESİ ZİNCİRLİ HAN SOK. No:14/1 SANDIKLI / AFYONKARAHİSAR / SANDIKLI	AFYONKARA HİSAR	Ege Bölgesi